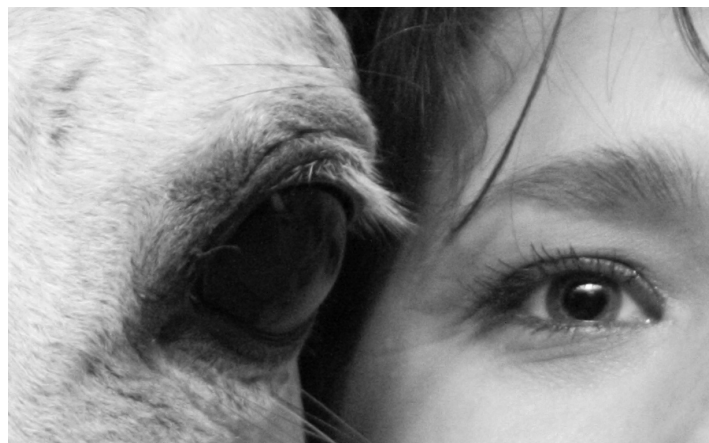




## Kansen voor opschaling van de inzet van paarden in de Friese hulpverlening

Een haalbaarheidsonderzoek

Ingrid van Huizen  
Noen Lambers - Jukema



“Paard en mens: oog voor elkaar!”

<b>Datum:</b>	<b>November 2009</b>
<b>Projectplan:</b>	<b>D659/lvH/Pn/203079</b>
<b>Uitgebracht aan:</b>	<b>Provincie Friesland Mevrouw. A. Rozema Postbus 20120 8900 HM LEEUWARDEN</b>
<b>Opgesteld door:</b>	<b>Projecten LTO Noord Postbus 186 9200 AD DRACHTEN</b>
<b>Contactpersoon:</b>	<b>Ingrid van Huizen en Noen Lambers ivhuizen@projectenltonoord.nl en nlammers@projectenltonoord.nl T 088 888 66 77 F 088 888 66 70</b>
<b>Fotografie voorblad:</b>	<b>Ruud Boelens</b>
<b>Foto voorblad:</b>	<b>Anne Lankester met haar paard Barq. Anne Lankester wil zich met de Stichting Paardkrachtig richten op het versterken van de psychische weerbaarheid van kwetsbare jongeren met depressieve klachten of een verhoogd risico daarop.</b>

© 2009 Drachten, Projecten LTO Noord

Alle rechten voorbehouden. Niets uit deze uitgave mag worden verveelvoudigd, opgeslagen in een geautomatiseerd gegevensbestand, of openbaar gemaakt, in enige vorm of op enige wijze, hetzij elektronisch, mechanisch, door fotokopieën, opnamen of enige andere manier zonder voorafgaande schriftelijke toestemming van Projecten LTO Noord.

Projecten LTO Noord is niet aansprakelijk voor eventuele schadelijke gevolgen die kunnen ontstaan bij gebruik van gegevens uit deze uitgave.

## INHOUDSOPGAVE

### VOORWOORD

<b>SAMENVATTING</b> .....	<b>6</b>
<b>1. INLEIDING</b> .....	<b>9</b>
1.1 Aanleiding.....	9
1.2 Doelstelling en resultaat .....	9
1.4 Afbakening .....	10
1.5 Werkwijze.....	10
1.6 Leeswijzer.....	10
<b>2. BETEKENIS VAN PAARDEN IN DE ZORG- EN HULPVERLENING</b> .....	<b>11</b>
2.1 Therapie en activiteiten met dieren.....	11
2.2 Therapie en activiteiten met paarden.....	12
2.3 Vormen van therapie met paarden .....	13
<b>3. CLIËTENDOELGROEPEN VAN THERAPIE MET PAARDEN</b> .....	<b>16</b>
3.1 Doelgroep .....	16
3.2 Omvang vraag.....	16
3.3 Ervaringen van cliënten .....	17
3.4 Wensen en behoeften van cliënten .....	17
3.5 Concurrentie.....	18
<b>4. THERAPIE MET PAARDEN BINNEN FRIESE ZORGINSTELLINGEN</b> .....	<b>19</b>
4.1 Stichting Jeugdhulp Friesland .....	19
4.1.1 Mooi Gaasterland.....	19
4.1.2 Woodbrookers.....	20
4.2 Revalidatie Friesland .....	22
4.3 De Noorderbrug .....	24
4.4 Talant .....	24
4.5 MEE Friesland .....	25
4.6 Friese Zorgboerderijen.....	25
4.6.1 Zorgboerderij Donia State.....	26
4.6.2 Zorgboerderij Gerbranda State .....	27
<b>5. PAARDRIJDEN IN FRIESLAND VOOR MENSEN MET EEN BEPERKING</b> .....	<b>28</b>
5.1 Federatie Paardrijden Gehandicapten (FPG) .....	28
5.1.1 Stichting Paardrijden voor gehandicapten de Vrije Ruiters Sneek e.o. ....	28
5.1.2 SPG Drachten e.o.....	29
5.1.3 Vereniging de Veenruiters .....	29
5.1.4 Stichting Manege Onder de Linde .....	29
5.1.5 SPG Leeuwarden e.o.....	29
5.2 De Tjallingstichting.....	30
5.3 Sport Fryslân.....	30
<b>6. THERAPIE MET PAARDEN UITGEVOERD DOOR KLEINSCHALIGE FRIESE PRAKTIJKEN</b> .....	<b>32</b>
6.1 Chiron Fryslân.....	32
6.2 Zelfbewust met Paarden.....	32

6.3	Jantsje Veurman .....	33
7.	<b>OPLEIDINGEN VOOR THERAPIE MET PAARDEN .....</b>	<b>34</b>
7.1	<b>Opleidingen voor therapie met paarden in het buitenland .....</b>	<b>34</b>
7.1.1	Equine Assisted Growth and Learning Association (EAGALA) .....	34
7.1.2	Deutsches Kuratorium fur Therapeutisches Reiten (D.K.Th.R.) .....	34
7.1.3	Leonardo da Vinci-project Pegasus .....	35
7.2	<b>Opleidingen voor therapie met paarden in Nederland .....</b>	<b>35</b>
7.2.1	Opleiding instructeur paardrijden gehandicapten (IPG).....	35
7.2.2	HippoCampus .....	36
7.3	<b>Opleidingsmogelijkheden voor therapie met paarden binnen Friesland .....</b>	<b>36</b>
7.3.1	AOC Friesland en het Friesland College .....	36
7.3.2	Hogeschool Van Hall Larenstein.....	37
7.3.3	Noordelijke Hogeschool Leeuwarden .....	38
7.3.4	PTC+.....	38
7.3.5	Stenden Hogeschool .....	38
8.	<b>AANDACHTSPUNTEN, RISICO'S EN KNELPUNTEN OPSCHALING VAN INZET VAN PAARDEN IN FRIESE HULPVERLENING .....</b>	<b>39</b>
8.1	<b>Kwaliteit .....</b>	<b>39</b>
8.2	<b>Financiering.....</b>	<b>39</b>
8.3	<b>Onvoldoende bekendheid.....</b>	<b>41</b>
8.4	<b>Welzijn van therapiepaarden .....</b>	<b>41</b>
8.5	<b>Zoönosen en allergieën.....</b>	<b>41</b>
8.6	<b>Vrijwilligers.....</b>	<b>41</b>
8.7	<b>Locatie en bereikbaarheid.....</b>	<b>42</b>
8.8	<b>Opleidingsperspectieven .....</b>	<b>43</b>
9.	<b>KANSEN EN SUCCESFACTOREN VOOR OPSCHALING VAN DE INZET VAN PAARDEN IN DE FRIESE HULPVERLENING .....</b>	<b>44</b>
9.1	<b>Krachtenbundeling .....</b>	<b>44</b>
9.2	<b>Kwaliteitssystemen.....</b>	<b>44</b>
9.3	<b>Onderzoek .....</b>	<b>45</b>
10.	<b>VERVOLG .....</b>	<b>46</b>
10.1	<b>Bijeenkomst.....</b>	<b>46</b>
10.2	<b>Betrokken partijen .....</b>	<b>46</b>
10.3	<b>Stappen in samenwerking.....</b>	<b>47</b>
10.4	<b>Wetenschappelijke opleiding.....</b>	<b>47</b>
11.	<b>LITERATUUR .....</b>	<b>48</b>
	<b>BIJLAGE 1 LIJST VAN GEÏNTERVIEWDEN .....</b>	<b>50</b>
	<b>BIJLAGE 2 TOELICHTING VORMEN VAN THERAPIE MET PAARDEN.....</b>	<b>52</b>

## VOORWOORD

Paarden worden steeds frequenter ingezet als co-therapeut ten behoeve van de ontwikkeling van kinderen en volwassenen met een zorgvraag. Ondanks het feit dat therapie met paarden de laatste jaren steeds meer aan populariteit wint, bestaat er geen duidelijk beeld van hoe en waar in Friesland reeds met verschillende vormen van therapie met paarden gewerkt wordt. In opdracht van de Provincie Friesland is in deze studie uitgezocht welke kansen er voor Friesland zijn om zich als voorloper in Nederland op de kaart te zetten bij de inzet van paarden in de zorg. Ook zijn de perspectieven van een Friese opleiding voor therapie met paarden onderzocht. Deze haalbaarheidsstudie is onder verantwoordelijkheid van Projecten LTO Noord uitgevoerd.

Bij het onderzoek zijn voornamelijk Friese partijen betrokken, die ervaring hebben of actief uitvoerend zijn op het gebied van therapie met paarden. De interviews die met deze partijen zijn gehouden hebben tevens tot doel gehad om draagvlak en enthousiasme te creëren om gezamenlijk Friesland op de kaart te zetten bij de inzet van paarden in de zorg. Dit rapport had niet geschreven kunnen worden zonder de enthousiaste inbreng en medewerking van alle deskundigen die zijn geïnterviewd. Het rapport is grotendeels gebaseerd op hun kennis, ervaring en inzichten. In bijlage 1 is een lijst van deskundigen opgenomen, die in het kader van het onderzoek zijn geïnterviewd.

Met de resultaten van het onderzoek hopen wij een bijdrage te leveren aan de verdere ontwikkeling van de inzet van paarden in de Friese zorg. Wij zijn er van overtuigd dat daarmee de kwaliteit van leven van steeds meer Friese jongeren en volwassenen met een handicap of hulpvraag verbeterd kan worden!

Ingrid van Huizen  
Noen Lambers-Jukema

## SAMENVATTING

Ondanks het feit dat therapie met paarden de laatste jaren steeds meer aan populariteit wint, is er nog maar weinig bekend over het concept, de toepassingsvormen, omvang en opleidingsmogelijkheden van deze therapie. Projecten LTO Noord heeft in opdracht van de Provincie Friesland een haalbaarheidsonderzoek uitgevoerd naar de kansen voor opschaling van de inzet van paarden in de Friese hulpverlening. De focus van het haalbaarheidsonderzoek ligt op twee aspecten:

1. De omvang van de vraag naar therapie met paarden en de perspectieven van het inpassen van therapie met paarden in het huidige zorgaanbod van Friesland.
2. Perspectieven van een wetenschappelijke opleiding voor therapie met paarden in Friesland.

Er zijn 31 interviews afgenomen met deskundigen en betrokkenen uit het werkveld van therapie met paarden. Zij zijn veelal afkomstig uit Friesland. De interviews hebben tot doel om draagvlak en enthousiasme te creëren om verder samen te werken om Friesland op de kaart zetten met therapie met paarden.

### Meerwaarde therapie met paarden

Bij therapie met paarden wordt het paard als middel en als partner in het therapeutische werkveld gebruikt. De therapie biedt een breed scala aan mogelijkheden om in de driehoek cliënt, therapeut en paard problemen te overwinnen. Het therapeutische werk baseert zich op aspecten zoals de verbetering van de houding, de psychomotoriek, de concentratie, het opbouwen van zelfvertrouwen en zelfrespect, het verminderen van angsten, agressies en antipathieën en de verbetering van cognitieve en sociale vaardigheden. Therapie met een paard brengt iets extra's met zich mee, dat geen enkele andere therapie te bieden heeft: het gebeurt in de buitenlucht en geeft cliënten nauwelijks het gevoel "therapie" te zijn. Het naar de paarden gaan ervaren de meeste cliënten niet als een verplichte sessie bij de (zoveelste) therapeut. Therapie met paarden blijkt vooral zinvol en motiverend te zijn voor cliënten die een affiniteit hebben met deze dieren.

### Definitie equith therapie

In de Engelstalige landen wordt therapie met behulp van paarden vaak equith therapie of Equine Assisted Therapy (EAT) genoemd. Er is sprake van therapie met paarden als een professional (therapeut of behandelaar) de leiding heeft en paarden een rol geeft in zijn of haar eigen vakgebied of specialisme. De therapeut of behandelaar heeft een behandelplan gemaakt en de resultaten van therapie met paarden worden gemeten en samen met andere informatie over de sessies vastgelegd in een dossier. Er worden in de literatuur vijf vormen van therapie met behulp van paarden onderscheiden (zie bijlage 2):

1. Hippotherapie (fysiotherapie op het paard), ontwikkeld vanuit medisch perspectief;
2. Rijtherapie, meestal ingezet voor gehandicapten (Behindertenreiten), ontwikkeld vanuit de sport;
3. Orthopedagogisch paardrijden of voltigeren (Heilpaedagogisches Voltigeren), ontwikkeld vanuit de pedagogiek en psychologie;
4. Psychotherapeutisch paardrijden, ontwikkeld vanuit de psychotherapie.
5. Huifbed rijden, ontwikkeld voor mensen met een ernstige lichamelijke en/of verstandelijk handicap voor wie 'gewoon' op het paard zitten niet mogelijk is.

### Kwaliteit therapie met paarden

In tegenstelling tot de al jaren gecertificeerde en bewaakte praktijken in Duitsland, Oostenrijk en Zwitserland, bestaat in Nederland nog geen keurmerk of registratie voor therapie met paarden. Veel ongekwalficeerde hulpverleners pretenderen therapie met paarden aan te bieden, terwijl hun aanbod niet overeenkomt met waar therapie met paarden werkelijk voor staat. De term equith erapeut is niet een beschermde titel en daardoor noemen veel mensen zichzelf equith erapeut, terwijl zij dit in werkelijkheid niet zijn. Dit gaat ten koste van de kwaliteit en beeldvorming van therapie met paarden. Meestal bieden zij, in plaats van therapie, activiteiten met paarden aan, die niet zijn ingebed in een professioneel behandelplan. Niet alleen het welzijn van de cliënten is belangrijk, maar ook het welzijn van de paarden. Goede zorg voor de cliënt kan alleen als er ook goede zorg voor de paarden is. Aanbieders van therapie met paarden hebben de verantwoordelijkheid om met therapiepaarden te

werken die in een goede psychohygiëne verkeren. Paarden moeten volgens strenge voorwaarden worden opgeleid en verantwoord bij de therapie worden ingezet. Ook huisvesting, die dicht bij de natuur van het paard aansluit, met weidegang en kuddegedrag is van belang voor het welzijn en de kwaliteit van de therapiepaarden.

### **Doelgroep therapie met paarden**

Therapie met paarden biedt een brede vorm van mogelijkheden om cliënten in Friesland te helpen of te ondersteunen om te werken aan problemen op verschillende terreinen. Aangezien therapie met paarden duurder is dan therapie in de reguliere setting wordt er door zorginstellingen een selectie gemaakt in cliënten. Cliënten met ernstige gedragsproblemen krijgen opvallend vaak therapie met paarden voorgeschreven. Als cognitieve therapieën niet werken, wordt deze vorm van therapie soms als laatste alternatief ingezet. Ook voor cliënten die problemen hebben in de omgang met zichzelf en anderen kan therapie met paarden goed werken. Cliënten leren eerst met het paard om te gaan, waarbij het paard als spiegel werkt, om vervolgens de stap naar mensen en zichzelf te maken. Particulieren die therapie met paarden aanbieden geven aan dat ze veelal cliënten behandelen, die in het reguliere circuit niet vinden wat ze zoeken.

### **Omvang vraag in Friesland**

Op basis van het aantal cliënten dat geïnterviewde aanbieders van therapie met paarden behandelen is een inschatting gemaakt van het aantal cliënten dat in Friesland gebruik maakt van paardrijden voor gehandicapten of therapie met paarden. Dit aantal ligt op dit moment op circa 340 cliënten per week. Binnen zorginstellingen in Friesland (jeugdhulpverlening, verstandelijk gehandicaptenzorg, psychiatrie) is de kennis over therapie met paarden in veel situaties beperkt of niet aanwezig is. Als dit wel het geval is, dan is dit sterk gekoppeld aan één trekker, die zelf affiniteit heeft met paarden(therapie). Daardoor is bij behandelplannen de inbreng van therapie met paarden vaak minimaal. Vaak zijn de mogelijkheden van therapie met paarden in Friesland bij mensen met een beperking zelf ook niet bekend. Ook wordt aangegeven dat huisartsen en reguliere instellingen cliënten heel weinig doorverwijzen naar bedrijven die therapie met paarden aanbieden. Dit heeft waarschijnlijk ook te maken met onbekendheid van de resultaten van therapie met paarden. Door de grote onbekendheid van zorginstellingen, zorgverwijzers en cliënten zelf is het heel goed mogelijk dat er een grote latente vraag is naar therapie met paarden. Andere knelpunten die de vraag beïnvloeden zijn bereikbaarheid en kwaliteit van locaties waar therapie met paarden wordt aangeboden en de beschikking over vrijwilligers om te begeleiden in het vervoer.

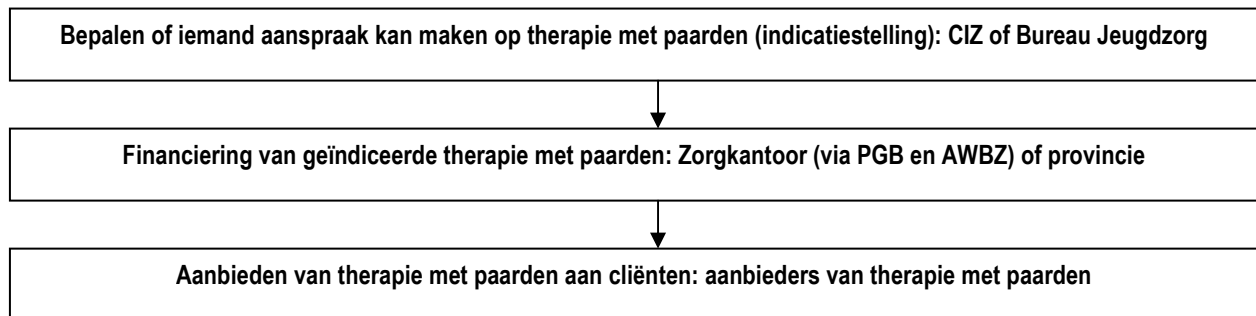
### **Promotie therapie met paarden**

Mond op mond reclame van bedrijven of personen die therapie met paarden aanbieden is de belangrijkste vorm van promotie, die wordt toegepast. Cliënten of ouders van cliënten vertellen hun positieve ervaringen met therapie met paarden graag door aan anderen. De voordelen van vrije publiciteit is dat dit als geloofwaardig wordt ervaren en een gratis vorm van promotie is. Ook de opening van een locatie waar therapie met paarden wordt aangeboden (zoals bijvoorbeeld de rijhal van Zorgboerderij Donia State in mei dit jaar) is een mooi moment voor publiciteit. Verschillende bedrijven of instanties maken gebruik van een website of folder om zichzelf te positioneren met therapie met paarden. Therapie met paarden kan op een aantal plekken in Friesland niet worden aangeboden zonder de steun van sponsors. De bedrijven die financieel ondersteunen promoten daardoor automatisch therapie met paarden.

### **Inpassen in het huidige zorgaanbod**

Onvoldoende financiële middelen vormen het grootste knelpunt voor het grootschalig inzetten van therapie met paarden in Friesland. Therapie met paarden is niet goed gedefinieerd en de resultaten ervan zijn onvoldoende wetenschappelijk bewezen. Daarmee is het in Nederland geen erkende zorgmodule, waardoor zowel Zorgkantoor Friesland als Bureau Jeugdzorg geen indicatiestelling kunnen geven op therapie met paarden. Het is voor de indicatiestellers van belang dat bepaald en (wetenschappelijk) bewezen wordt wat de meerwaarde van therapie met paarden is ten opzichte van andere indicatiestellingen. Daarvoor is het nodig dat er een door de zorgbranche erkende module beschrijving van therapie met paarden wordt opgesteld. Als therapie met paarden op deze wijze een formele plek krijgt in de zorg, kan er ook op geïndiceerd worden en is daarmee financiering

gewaarborgd. Op dit moment hangt het aanbod van therapie met paarden teveel af van gemotiveerde personen c.q. instellingen, die therapie met paarden een warm hart toedragen en zelf op zoek gaan naar creatieve vormen van financiering. Dit is geen goede basis voor continuïteit. Onderstaande figuur geeft weer hoe de keten van therapie met paarden er uit zou moeten komen te zien om therapie met paarden een formele plek te kunnen geven in de zorg.



### Wetenschappelijke opleiding

In de reguliere zorgopleidingen en paardenopleidingen binnen Friesland wordt tot dusver geen aandacht besteed aan de mogelijkheden die therapie met dieren bieden. Doordat therapie met paarden een opkomende sector is, overwegen verschillende opleidingsinstituten in Friesland het aanbieden van nieuwe opleidingen op het gebied van dieren (paarden) en zorg. Het is de vraag of er voldoende studenten zijn om een specifieke opleiding voor therapie met paarden aan te kunnen bieden in Friesland of dat het beter is om binnen een opleiding op het gebied van dieren en zorg een module of afstudeertraject over therapie met paarden op te nemen. Een nieuwe wetenschappelijke opleiding voor therapie met paarden lijkt in eerste instantie nog een brug te ver.

### Conclusies en vervolg

Conclusie van het onderzoek is dat er voldoende aanknopingspunten zijn om therapie met paarden in Friesland verder te ontwikkelen en voldoende toekomstperspectief te geven. De belangrijkste en eerste stap in een vervolg is het proces van krachtenbundeling. Friesland kan zich ten opzichte van andere provincies onderscheiden om door middel van krachtenbundeling te komen tot een opschaling van de inzet van paarden in de Friese hulpverlening. Er is bereidheid om samen te werken op verschillende niveaus en om inzichten uit te wisselen en elkaar te ondersteunen, zodat de inzet van therapie met paarden beter kan worden onderbouwd. De provincie Friesland kan om therapie met paarden in de Friese hulpverlening te ondersteunen, inzetten op meer samenwerking tussen zorginstellingen, particulieren die therapie met paarden aanbieden, financiers van therapie met paarden en onderwijs. Omdat therapie met paarden nog in de kinderschoenen staat, is er veel behoefte aan onderlinge uitwisseling van informatie.



## 1. INLEIDING

### 1.1 Aanleiding

In 2006 konden inwoners, deskundigen en Friezen om ûtens<sup>1</sup> zich richting de Provincie Friesland uitspreken over de toekomst van Friesland. Dat heeft een rijke oogst van 750 ideeën opgeleverd voor Friesland in het jaar 2030, waaruit de tien beste ideeën (zogenaamde Fryske Fiersichten) zijn geselecteerd. Eén van deze 10 Beste Fiersichten is 'Slow Region' ([www.fryskefiersichten.nl](http://www.fryskefiersichten.nl)). Een onderdeel van dit Fryske Fiersicht is om Friesland als voorloper op de kaart te zetten bij de inzet van paardenkracht in de zorg. Initiatiefnemers van dit idee zijn Ernst Jansen en Jan de Jonge. Zij omschreven een totaalconcept om maximale werkgelegenheid te creëren met de combinatie van het Friese paardenras, zorg en toerisme.

In overleg met de Provincie is afgestemd om in eerste instantie specifiek de kansen van therapie met paarden in Friesland te verkennen. Er bestaat namelijk geen duidelijk beeld van hoe en waar in Friesland reeds met therapie met paarden wordt gewerkt en wat de ervaringen hiermee zijn. Janssen en de Jonge zien dit als een gemiste kans en zetten zich in voor een bundeling van krachten. Door samenwerking kunnen partijen kennis en ervaring delen en kan bij voldoende perspectief gewerkt worden aan een verdere opschaling van therapie met paarden in Friesland. Ook kunnen samen met Friese opleidingsinstituten de mogelijkheden voor een opleiding voor therapie met paarden worden verkend.

### 1.2 Doelstelling en resultaat

Doel van deze studie is om na te gaan of er voldoende perspectief is:

- voor het opzetten van een samenwerkingsvorm om gezamenlijk therapie met paarden in Friesland op de kaart te zetten. Geïnterviewd wordt of hier voldoende draagvlak en enthousiasme voor bestaat;
- voor opleidingsmogelijkheden in Friesland voor therapie met paarden.

Daarmee worden de kansen verkend om Friesland als voorloper in Nederland op de kaart te zetten met therapie met paarden. Via het haalbaarheidsonderzoek kunnen geïnterviewden en geïnteresseerden kennis nemen van welke partijen er actief zijn met therapie met paarden in Friesland. Daardoor kan een eerste stap gezet worden in verdere samenwerking. Met de resultaten van het haalbaarheidsonderzoek wil de provincie meer zicht krijgen op het draagvlak voor verdere samenwerking.

### 1.3 Vraagstelling

Het haalbaarheidsonderzoek geeft antwoorden op de volgende vragen:

- Welke vormen van therapie met paarden worden er in de literatuur beschreven?
- Welke vormen van therapie met paarden worden er in Friesland aangeboden vanuit zowel de hippische sector als de zorgsector?
- Wie zijn huidige en toekomstige gebruikers van therapie met paarden in Friesland en wat zijn hun ervaringen, wensen en behoeften?
- Wie zijn huidige en toekomstige aanbieders van therapie met paarden in Friesland en wat zijn hun ervaringen?
- Wat is de omvang van de vraag naar therapie met paarden in Friesland?
- Hoe kan de kwaliteit van therapie met paarden in Friesland gewaarborgd worden?
- Wat zijn kritische succesfactoren om Friesland als voorloper in Nederland op de kaart te zetten op het gebied van therapie met paarden?
- Wat zijn Unique Selling Points van Friesland op het gebied van therapie met paarden?

---

<sup>1</sup> Geboren Friezen die inmiddels buiten de provincie Friesland wonen, maar nog een sterke band hebben met de Friese provincie. Doordat veel Friezen zijn geëmigreerd naar bijvoorbeeld Noord-Amerika en Canada is het aantal Friezen om ûtens groot.

- Welke ontwikkelingen spelen er binnen Friese onderwijsinstellingen op het gebied van therapie met paarden?

#### 1.4 Afbakening

Voorafgaand aan het onderzoek is in overleg met de provincie Friesland bepaald welke organisaties in het kader van het onderzoek geïnterviewd worden. Tijdens het onderzoek is duidelijk geworden dat er meer organisaties in Friesland zijn, die in een eventueel vervolg betrokken zouden moeten worden. Deze organisaties worden benoemd in de rapportage, maar zijn vanwege beperkingen in tijd en geld niet geïnterviewd.

Het haalbaarheidsonderzoek spitst zich toe op een verkenning van de kansen voor opschaling van de inzet van paarden in de Friese hulpverlening. Dit betekent dat zowel therapie met paarden, als zorgactiviteiten die met paarden worden uitgevoerd door Friese partijen in kaart zijn gebracht. Activiteiten als het menen of verzorgen van paarden kunnen namelijk ook een heilzame werking hebben op mensen met een handicap of zorgvraag.

In overleg met de provincie Friesland is vastgesteld dat equicoaching buiten de scope van het onderzoek valt. Equicoaching is een vorm van ervaringsgericht leren, die op basis van oefeningen naast het paard, individuen en teams helpt in hun ontwikkeling. Omdat het hierbij gaat om mensen zonder indicatie of beperking is equicoaching niet meegenomen in het onderzoek.

#### 1.5 Werkwijze

In de periode van april tot en met augustus 2009 is gewerkt aan dataverzameling en data analyse. Er is gestart met literatuuronderzoek om meer inzicht te krijgen in het thema therapie met paarden. Vervolgens zijn 31 interviews afgenomen met deskundigen en betrokkenen uit het werkveld van therapie met paarden. Geïnterviewde personen zijn veelal afkomstig uit de provincie Friesland, maar er zijn ook voorlopers op het gebied van therapie met paarden geïnterviewd, die buiten de provincie Friesland opereren. Interviews zijn zowel face to face, als telefonisch afgenomen en teruggekoppeld met de respondenten.

De Provincie Friesland heeft op 24 februari 2009 een eerste bijeenkomst georganiseerd met diverse initiatiefnemers op hippisch gebied in Friesland, het zogenaamde Hippisch Platform. Het overleg stond in het teken van kennismaking en uitwisseling. Op 16 juni 2009 is een vervolgbijeenkomst georganiseerd, waarbij het accent lag op provinciebrede ideeën op hippisch gebied. Tijdens beide overleggen is de aanpak en stand van zaken van het haalbaarheidsonderzoek gepresenteerd. Daarbij is geprobeerd om interesse te wekken voor meer samenwerking tussen partijen die op het gebied van therapie met paarden in Friesland actief zijn. De resultaten van het haalbaarheidsonderzoek worden als afsluiting van het onderzoek gepresenteerd aan het Hippisch Platform. Deze bijeenkomst is een eerste stap om te bepalen of er binnen het Hippisch Platform voldoende draagvlak en enthousiasme is om verder samen te werken om Friesland op de kaart zetten met therapie met paarden.

#### 1.6 Leeswijzer

Hoofdstuk 2 geeft een algemene toelichting op therapie met paarden en beschrijft de verschillende therapievormen. Hoofdstuk 3 brengt patiëntendoelgroepen van therapie met paarden in beeld. In hoofdstuk 4 wordt aangegeven in hoeverre Friese zorginstellingen ervaring hebben met therapie met paarden en welke ontwikkelingen er spelen. De mogelijkheden die er in Friesland zijn voor paardrijden voor mensen met een beperking komen in hoofdstuk 5 aan bod. Vervolgens wordt in hoofdstuk 6 aangegeven welke kleinschalige praktijken in Friesland therapie met paarden aanbieden. De opleidingsmogelijkheden die er binnen Friesland zijn voor therapie met paarden worden in hoofdstuk 7 benoemd. Hoofdstuk 8 trekt conclusies met betrekking tot aandachtspunten, risico's en knelpunten voor opschaling van de inzet van paarden in de Friese hulpverlening. In het voorlaatste hoofdstuk wordt ingegaan op kritische succesfactoren en kansen voor opschaling van de inzet van paarden in de Friese hulpverlening. Tenslotte wordt in hoofdstuk 10 ingegaan op het vervolgtraject na dit haalbaarheidsonderzoek.

## 2. BETEKENIS VAN PAARDEN IN DE ZORG- EN HULPVERLENING

De belangstelling voor de rol die dieren kunnen spelen in zorg- en hulpverlening is de laatste decennia sterk toegenomen. In dit hoofdstuk wordt weergegeven welke rol dieren kunnen spelen bij het bevorderen van de kwaliteit van leven van mensen met een handicap of hulpvraag. Vervolgens wordt aangegeven waarom dat specifiek geldt voor paarden. Om begripsverwarring te voorkomen is het van belang om aan te geven welke vormen van therapie met paarden er in de literatuur worden onderscheiden. Daarbij wordt per therapievorm aangegeven hoe de behandeling eruit ziet, door wie en in welke vorm de behandeling wordt uitgevoerd en wat doelen en patiëntendoelgroepen zijn.

### 2.1 Therapie en activiteiten met dieren

Mensen worden door dieren gestimuleerd in het dragen van verantwoordelijkheid en het op een fysieke manier uiten van affecties door strelen, aaien en borstelen. Bovendien bieden dieren de mogelijkheid om op een veilige manier een hechting aan te gaan, vanwege de onvoorwaardelijke acceptatie die van sommige dieren uitgaat. Het gedrag van de verschillende dieren werkt als een metafoor voor sociale interacties (Kovács en Umbgrove, 2005).

In Nederland is therapie met behulp van dieren tamelijk nieuw binnen de hulpverlening. Dieren kunnen zowel voor activiteiten als voor therapie ingezet worden. Animal Assisted Therapy (AAT) is een doelgerichte interventie, waarbij een dier dat aan specifieke criteria voldoet, deelneemt aan een behandelingsproces. Binnen de AAT wordt met diverse diersoorten gewerkt, waaronder huisdieren, paarden, boerderijdieren, maar ook vogels en dolfinnen. AAT wordt toegepast door een professional, in het kader van zijn beroep (psycholoog, fysiotherapeut, ergotherapeut, logopedist, etc.). AAT beoogt een verbetering in het psychische, sociale, emotionele, gedragsmatige, cognitieve en/of fysieke functioneren van de cliënt. De therapeut zet individuele doelstellingen voorop en documenteert en evalueert het proces. Doelstellingen kunnen zijn:

- Verbeteren van sociale vaardigheden;
- Verminderen van angst;
- Verbeteren van motoriek;
- Verbeteren van communicatie;
- Verbeteren van fysieke belastbaarheid;
- Verminderen van spierspanning.

Animal Assisted Activities (AAA) zijn activiteiten met dieren voor verbetering van het welzijn van onder andere psychisch gehandicapte mensen en kinderen met een ontwikkelingsstoornis, zoals autisme. De cliënt kan het dier knuffelen, verzorgen of ermee wandelen. Soms gaat het vooral om het gesprek over het dier of over vroeger. Activiteiten kunnen therapieondersteunend zijn of therapeutische effecten hebben.

In Nederland bestaat het platform Dieren Helpen ([www.dieren-helpen.nl](http://www.dieren-helpen.nl)). Dit netwerkplatform richt zich op individuele beroepsbeoefenaars, die werkzaam zijn in beroepen waarbij dieren een ondersteunende rol spelen. Het platform werkt als digitaal knoop- en contactpunt voor de AAIZOO. AAIZOO is een organisatie voor zorg met ondersteuning van dieren en is opgericht in januari 2009. Platformleden zijn bijvoorbeeld psychotherapeuten en andere zorgverleners, coaches, (activiteiten)begeleiders, medewerkers van zorgboerderijen en zorginstellingen, sport- en bewegingsinstructeurs en trainers. Het platform heeft deskundigheidsbevordering van beroepsbeoefenaars in dierondersteunde beroepen en de ontwikkeling van vakgebieden waarbij dieren ondersteunend zijn als doel. Dit wordt bereikt door geïnteresseerden in het vakgebied 'zorg met dieren' met elkaar in contact te brengen en door kennis en ervaring met elkaar uit te wisselen via werkgroepen. Medeoprichtster van Dieren Helpen is de Friezin Leela Beukema. In samenwerking met Jan van Summeren, directeur van Stichting Zorgdier, wordt nagedacht over de realisatie van een fysiek en digitaal centrum, van waaruit ondersteuning geboden kan worden aan beroepsbeoefenaars die zich richten op hulpverlening met dieren (Beukema, 2009).

## 2.2 Therapie en activiteiten met paarden

Het paard is door alle eeuwen heen het huisdier met de nauwste, creatieve band met de mens geweest. In de Engelstalige landen wordt therapie met behulp van paarden vaak equithérapie genoemd. Equithérapie betekent eenvoudig: therapie voor mensen, met hulp van het paard. Een andere term die veel gehanteerd wordt, is Equine Assisted Therapy (EAT). EAT gebruikt het paard als middel en als partner in het therapeutische en pedagogische werkveld. Het oogmerk is om de kwaliteit van leven te verhogen voor kinderen en volwassenen met specifieke hulpvragen. De therapie biedt een breed scala aan mogelijkheden om in de driehoek cliënt - therapeut/pedagoog - paard, problemen te overwinnen. Die problemen kunnen van fysieke, psychologische, opvoedkundige en sociale aard zijn.

De positieve effecten van EAT kunnen liggen op motorisch, neurologisch, psychomotorisch, educatief, cognitief, psychologisch en relationeel vlak. De behandeling maakt deel uit van een breder revaliderend of therapeutisch behandelplan voor de cliënt. Leren paardrijden is niet het hoofddoel van de behandeling, maar kan daar wel het gevolg van zijn. De verstandhouding tussen mens en dier, de interactie en het contact met het paard, het zitten op het paard, de stimulansen van de beweging van het paard en het ethos van het paard staan bij de therapieën met dit dier centraal. Onderstaand wordt aangegeven waarom juist paarden een therapeutische werking hebben op mensen (Kovács en Umbgrove, 2005):

- Hun grootte en kracht boezemen op een natuurlijke manier ontzag in en maken het mogelijk dat zij mensen kunnen dragen. Daarmee vertonen zij, als geen ander dier, een overeenkomst met de moeder (of verzorger) die, als het goed is, het kind als eerste gedragen en beschermd heeft;
- De warmte en de zachtheid van de huid, alsmede de bewegingen van het paard, maken het dier tot een krachtig overdrachtsfenomeen;
- Paarden hebben de eigenschap exact te spiegelen wat menselijke lichaamstaal toont. Dit vermogen maakt paarden tot een waardevol instrument voor de reguliere (kortdurende) psychodynamische behandeling;
- Paarden zijn eerder geneigd een relatie aan te gaan met mensen wanneer deze authentiek zijn in hun gedrag, dan wanneer er een discrepantie bestaat tussen voelen en denken enerzijds en het handelen anderzijds;
- Het sociale gedrag van paarden toont veel overeenkomsten met het sociale gedrag van de mens.

Paarden communiceren heel puur. Zij worden in hun communicatie niet gehinderd door menselijke emoties of angsten. Hierdoor krijgen cliënten een heel eerlijke en open reactie op hun gedrag. Paarden communiceren non-verbaal. Juist cliënten met angsten binnen de communicatie kunnen onbewust veel non-verbale signalen afgeven. In het werk met de paarden kunnen cliënten zich hier bewust van worden. Deze bewustwording is een krachtige motivator om te werken aan het overwinnen van de angst. Een paard werkt ook als katalysator binnen de communicatie. Door de open en eerlijke communicatie met het paard lijken mensen zich makkelijker te uiten. Onderdrukte gevoelens kunnen aan de oppervlakte komen. Als laatste maar zeker niet als minste werken paarden ontzettend motiverend op veel mensen. Sociale remmingen lijken weg te vallen. Voor een paard doe je gewoon je best. Een paard eist niets van je en verwacht niets. Dit geeft een gevoel van veiligheid binnen de communicatie (Bruijn en Meijs, 2009).

Net als andere dieren kunnen ook paarden voor zowel activiteiten als voor therapie worden ingezet. Om het verschil tussen activiteit en therapie of behandeling duidelijk te maken kan gesteld worden dat er alleen sprake van therapie is als de volgende kenmerken allemaal aanwezig zijn ([www.diereninzorgenwelzijn.nl](http://www.diereninzorgenwelzijn.nl)):

- Een professional (therapeut of behandelaar) heeft de leiding en geeft dieren een rol in zijn eigen vakgebied of specialisme;
- De therapeut of behandelaar heeft een behandelplan gemaakt. Er zijn specifieke doelen bepaald.
- De resultaten worden gemeten en samen met andere informatie over de sessies vastgelegd in een dossier.

Met een paard zijn veel verschillende activiteiten te ondernemen, zoals (Hassink, 2002):

- Verzorgen. Paarden moeten verzorgd worden. Hierbij gaat het om het uitmesten van de stal en het voeren en het borstelen van het paard. De ervaring is dat het borstelen van een paard rust en warme gevoelens kan oproepen. Het fysieke en grovere werk, zoals het uitmesten van de stallen lijkt met name goed te zijn voor mensen die (te) druk zijn. Daarnaast moeten regelmatig de hoeven uitgekrabd worden en worden de paarden uit de wei gehaald en naar de wei gebracht;
- Mennen. Dit is één van de recreatieve activiteiten die met name op kinderboerderijen plaatsvindt. De werkzaamheden bestaan uit het inspannen en uitspannen van het paard en het mennen zelf. De ervaring is dat het geluid van trappende paardenhoeven en de wind en het gevoel van beweging mensen met ernstige beperkingen een groot gevoel van vrijheid kan geven;
- Voltigeren. Voltigeren is een tak die in opkomst is. Het paard loopt in rustige galop rondjes aan een lange lijn. De voltigeur loopt naar het paard, gaat mee met het ritme, pakt een handgreep op het paard en gaat op het paard zitten. Bij het voltigeren moet je bij jezelf komen om op het paard te springen en er weer af te komen. Je moet gebruik maken van het ritme van het paard. De ervaring is dat het omhoog genomen worden weer de ervaring van lichtheid kan geven;
- Dressuur. De ervaring is dat met name vrouwen zich hiertoe aangetrokken voelen. Bij dressuur speelt gevoel en de subtiele band met het paard een belangrijke rol;
- Springen. Dit is populairder bij mannen. Hiervoor is met name moed en durf noodzakelijk. Cliënten kunnen helpen bij het zadelmak maken van paard of pony. Als een begeleider met geduld en rust geleidelijk veel bereikt bij eerst nog angstige pony's, dan kan dat impact hebben op cliënten. De cliënt leert te ontdekken en in te zien dat een eerste ontmoeting niet bepalend is voor hoe je bent;
- Wedstrijden en keuringen. Het deelnemen aan keuringen en wedstrijden kan voor mensen ook een uitdaging zijn. Het kan het gevoel van eigenwaarde vergroten als je (na veel inspanning of oefening) goede resultaten behaalt.

### 2.3 Vormen van therapie met paarden

Bij het ontstaan van therapie met paarden zijn veel beroepen en professionals betrokken geweest. Aan meerdere psychologische universiteiten zijn inrichtingen voor therapie met paarden verbonden. Die doen wetenschappelijk onderzoek naar de doelmatigheid en de effecten van therapie met paarden bij verschillende indicaties. Deze variëren van bijvoorbeeld communicatiestoornissen, taalontwikkelingsstoornissen en spraakstoornissen tot de behandeling van door geweld getraumatiseerde vrouwen. Sinds de jaren tachtig worden er in het Duitstalige Europa drie vormen van therapie met behulp van paarden onderscheiden (Bruijn en Meijs, 2009):

1. Hippotherapie (fysiotherapie op het paard), ontwikkeld vanuit medisch perspectief;
2. Rijtherapie, meestal ingezet voor gehandicapten (Behindertenreiten), ontwikkeld vanuit de sport;
3. Orthopedagogisch paardrijden of voltigeren (Heilpaedagogisches Voltigeren), ontwikkeld vanuit de pedagogiek en psychologie.

In de jaren negentig is daar een vierde vorm aan toegevoegd: het (psycho)therapeutisch paardrijden, dat werd ontwikkeld vanuit de psychotherapie. (Psycho)therapeutisch paardrijden vindt plaats in samenwerking met hippische deskundigen zoals rijinstructeurs en trainers. Het rijden met het huifbed wordt als vijfde vorm onderscheiden, waarbij het paard therapeutisch wordt ingezet.

In figuur 1 is een schematische weergave gegeven van de vijf therapievormen met paarden. In de tabel wordt aangegeven hoe de behandeling eruit ziet, door wie en in welke vorm de behandeling wordt uitgevoerd en wat doelen en patiëntendoelgroepen zijn van de verschillende vormen van therapie met paarden.

**Figuur 1. Schematische weergave vijf vormen van therapie met paarden**

	Hippotherapie	Rijtherapie	Orthopedagogisch paardrijden of voltigieren	(Psycho)therapeutisch paardrijden	Huifbed rijden
<b>Type behandeling en werking</b>	Fysiotherapeutische behandeling bij fysieke tekortkomingen.	Fysische en psychische compensatie bij lichamelijke of geestelijke handicap.	Versnellen, bevorderen of corrigeren van ontwikkelproces op cognitief, emotioneel, psychomotorisch of sociaal niveau.	Confrontatie van cliënten met zichzelf door ze deel te laten nemen aan activiteiten met paarden en nadien de geobserveerde gevoelens, gedragingen en patronen te bespreken.	- Activering maag-darmkanaal - Werkt heilzaam voor chronische bronchitis (slijm komt los) en spasme en epilepsie (door ontspanning zenuwen en spieren).
<b>Uitvoerder</b>	Fysiotherapeut met hippische opleiding.	Fysiotherapeut of Instructeur Paardrijden Gehandicapten.	Pedagoog, psycholoog of psychiater met een vervolgopleiding EAT.	Psychotherapeut of equitherapeut.	Fysiotherapeut of Instructeur Paardrijden Gehandicapten.
<b>Vorm</b>	Patiënt ligt of staat op het paard. Paard wordt geleid aan de teugels.	Actieve vorm (divers) waarbij doelgerichte en gedoseerde oefeningen worden gemaakt.	Start en afsluiting met verzorging paard met vervolgens rijden of voltigieren.	Allerlei activiteiten met het paard, die veelal naast het paard worden uitgevoerd.	Het huifkarbed is een wagen waar twee paarden voor lopen, over de ruggen van de paarden is een doek gespannen dat hun ruggen net raakt. Op dat doek wordt de cliënt gelegd.
<b>Doelen</b>	<ul style="list-style-type: none"> <li>• Verbetering van de relaxatie van spastische spieren.</li> <li>• Het dalen van spasticiteit.</li> <li>• Het versterken van de spieren.</li> <li>• Het verbeteren van coördinatie en reflexen</li> <li>• Het verbeteren van evenwicht, beweeglijkheid, ademhaling en spijsvertering</li> </ul>	De doelen variëren van (top) sportprestaties tot recreatief gebruik.	<ul style="list-style-type: none"> <li>• Verminderen angstigheid</li> <li>• Ontwikkelen vertrouwen</li> <li>• Zichzelf leren evalueren</li> <li>• Concentratie en alertheid</li> <li>• Zelfzekerheid</li> <li>• Sociale vaardigheden.</li> </ul>	<ul style="list-style-type: none"> <li>• Motiveren</li> <li>• Bevorderen</li> <li>• Stabiliseren</li> <li>• Het behalen van doelen</li> <li>• Meer inzicht krijgen</li> </ul>	<ul style="list-style-type: none"> <li>• Stimuleren van maag-darmkanaal,</li> <li>• Spieren,</li> <li>• Zenuwen, ademhaling en spijsvertering.</li> </ul>
<b>Patiënten-doelgroepen</b>	Lichamelijk gehandicapten	Lichamelijke en/of geestelijk gehandicapten	Cliënten met ontwikkelstoornissen op cognitief, emotioneel, psychomotorisch en sociaal niveau.	Cliënten met psychiatrische problematiek, jongeren met persoonlijke problematiek en stoornissen.	Ernstige lichamelijke en/of verstandelijk gehandicapten. Meestal meervoudig fysiek gehandicapten, die niet op het paard kunnen 'zitten'.

In bijlage 2 worden hippotherapie, rijtherapie, orthopedagogisch paardrijden of voltigeren, (psycho)therapeutisch paardrijden en huifbed rijden nader toegelicht.

Een nieuwe ontwikkeling is logopedie met paard of pony als cotherapeut, zogenaamde logopedische hippotherapie. Het betreft een bijzonder alternatief voor reguliere logopedie, waarbij het therapiemoe zijn van cliënten een goede aanleiding kan zijn om de logopedische begeleiding een nieuwe impuls te geven. Ouders zijn zeer tevreden over logopedische hippotherapie, want het kind ziet het niet als therapie, maar vindt het fijn om te werken met of te rijden op het paard. In het omgaan met het paard kan de druk op de communicatie zodanig afnemen dat een cliënt zich meer durft te uiten en meer ontspannen tot oefenen komt. Logopedische hippotherapie wordt zodoende succesvol toegepast bij een breed scala van logopedische indicaties. Deze vorm van logopedie wordt in samenwerking met kinderpraktijk Culemborg gegeven op manege de Harten Hoeve te Deil (Gelderland). In Friesland komt logopedische hippotherapie nog niet voor (Bruijn, 2009).

### 3. CLIËNTENDOELGROEPEN VAN THERAPIE MET PAARDEN

Therapie met paarden biedt een brede vorm van mogelijkheden om cliënten in Friesland te helpen of te ondersteunen om te werken aan verschillende problemen. In dit hoofdstuk wordt duidelijk gemaakt welke zorgvragen behandelbaar zijn met therapie met paarden en wat de ervaringen van cliënten zijn met deze vorm van therapie. Tenslotte is in dit hoofdstuk aangegeven wat de wensen en behoeften zijn van cliënten die gebruik (willen) maken van therapie met paarden.

#### 3.1 Doelgroep

Mensen met beperkingen van lichamelijke aard, veroorzaakt door neurologische, motorische of sensorische stoornissen, kunnen baat hebben bij therapie met paarden. Voorbeelden van dergelijke beperkingen zijn:

- Multiple sclerose;
- Hersentrauma;
- Spierziekten;
- Houdingsafwijkingen;
- Visuele stoornissen.

Mensen met psychomotorische en cognitieve problemen kunnen baat hebben bij therapie met paarden. Voorbeelden van dergelijke problemen zijn:

- ADHD;
- Ontwikkelingsachterstand;
- Leerproblemen.

Mensen met psychosociale en psychiatrische problemen kunnen baat hebben bij therapie met paarden. Voorbeelden van dergelijke problemen zijn:

- Depressie;
- Overmatige angst;
- Psychose;
- Verslaving;
- Eetproblemen.

Mensen met een ontwikkelingsstoornis kunnen baat hebben bij therapie met paarden. Voorbeelden van een ontwikkelingsstoornis zijn:

- Down syndroom;
- Autisme;
- Gedragsproblemen.

#### 3.2 Omvang vraag

In principe vormen alle bij 3.1 genoemde cliëntendoelgroepen, die in Friesland woonachtig zijn, potentiële doelgroepen om in Friesland gebruik te maken van therapie met paarden. Behalve bij een allergie voor paarden of angst voor paarden is het niet geschikt om therapie met paarden toe te passen. Nader onderzoek is vereist om te kunnen bepalen uit hoeveel patiënten deze doelgroepen in Friesland bestaan en om per doelgroep aan te kunnen geven hoeveel mensen al gebruik maken van therapie met paarden. Bekendheid en aanbod genereert ook vraag, er is nu nog veel onbekendheid en weinig aanbod.

Op basis van het aantal cliënten dat geïnterviewde aanbieders van therapie met paarden behandelen is een inschatting gemaakt van het aantal cliënten dat in Friesland gebruik maakt van paardrijden voor gehandicapten of therapie met paarden. Dit aantal ligt op dit moment op circa 340 cliënten per week. Aangezien therapie met paarden kostbaarder is dan therapie in de reguliere setting wordt er door zorginstellingen een selectie gemaakt in cliënten. Uit interviews blijkt dat therapie met paarden vooral zinvol en motiverend is voor cliënten die een



affiniteit hebben met deze dieren. Ook krijgen cliënten met ernstige gedragsproblemen wordt opvallend vaak therapie met paarden voorgeschreven. Als cognitieve therapieën niet werken, wordt deze vorm van therapie soms als laatste alternatief ingezet.

Ook voor cliënten die problemen hebben in de omgang met zichzelf en anderen kan therapie met paarden goed werken. Cliënten leren eerst met paarden om te gaan, waarbij het paard als spiegel werkt, om vervolgens de stap naar mensen en zichzelf te maken (Willemsen, 2009). De ervaring is dat cliënten die heel druk en snel afgeleid zijn op het paard rustig worden, ze gaan rustiger ademhalen en worden 'wakker'. Voor drukke mensen is het ritme van het paard ook behulpzaam om bij zichzelf te komen. Het paard straalt ook veel fysieke warmte af. Dit wordt door de cliënten vaak als prettig ervaren (Hassink, 2002). Particulieren die therapie met paarden aanbieden geven aan dat ze veelal cliënten behandelen, die in het reguliere circuit niet vinden wat ze zoeken.

Aan de geïnterviewde aanbieders is gevraagd of er ook cliënten op een wachtlijst staan. Hieruit is naar voren gekomen dat bij Vereniging de Veenruiters, SPG Leeuwarden e.o. en Chiron Fryslân een wachtlijst is van totaal 19 cliënten. Stichting Manege onder de Linde biedt op dit moment therapie met paarden alleen aan kinderen aan. Voor de toekomst heeft Stichting Manege onder de Linde aangegeven dit ook te willen gaan bieden aan volwassenen, omdat hier vraag naar is.

### 3.3 Ervaringen van cliënten

Cliënten ervaren therapie met paarden vaak niet als therapie: er wordt buitenskamers gewerkt, in de stal, buiten om en op het paard. Het verschil tussen een 'gewone' therapeut en een equitherapeut is dat de laatste minder praat, omdat het paard een nadrukkelijke rol heeft in de therapie. De cliënt vindt samen met het paard uit wat werkt. Door de speciale setting ontstaan ontspanning, zelfvertrouwen en assertiviteit bijna als vanzelf. Een cliënt verwoordt haar ervaringen met therapie met paarden als volgt. „Het is een vorm van persoonlijke ontwikkeling: aan jezelf werken. Ik knap erg op van zo'n sessie. Na afloop ben ik rustig, relaxed" ([www.hechtingstoornis.com](http://www.hechtingstoornis.com)).

Een moeder van een autistisch kind geeft aan dat haar zoon dankzij het paard leert te communiceren. Daardoor krijgt hij meer grip op de wereld om zich heen. De jongen heeft veel meer zelfvertrouwen gekregen en durft beter grenzen te stellen en te verleggen. Het paard is voor hem een perfecte leraar, niet bedreigend, niet verbaal, maar een grote warme geduldige vriend.

Paardentherapie helpt zowel bij lichamelijke als geestelijke ongemakken. Cliënten ervaren het paard als een machtig en groot dier, dat respect afdwingt. Voor hen is het bijzondere van een paard dat je erop kunt zitten en rijden. Dit kan een prachtige ervaring zijn, een enorm gevoel van vrijheid geven, maar ook angst oproepen. Als je op een paard zit, ben je overgeleverd en moet je handelen. Je moet alert zijn en in dialoog komen met het paard, anders gaat het paard met je op de loop. De ervaring is dat je geen samenwerking met een paard kunt aangaan op basis van spierkracht, dat werkt niet. Je kunt alleen samenwerking aangaan via de dialoog en het aanvoelen.

Over het algemeen blijkt een paard veel te accepteren van de mens. Dit wordt gezien als een voordeel omdat het je in staat stelt nieuwe ervaringen op te doen, waarbij je met mensen al veel eerder het deksel op de neus krijgt. Als je met een paard iets bereikt is dat goed voor je eigenwaarde. Om met een paard iets te bereiken heb je geduld en rust nodig. Door de band met het paard kun je dit bij jezelf ontwikkelen (Hassink, 2002).

### 3.4 Wensen en behoeften van cliënten

De geïnterviewden hebben aangegeven dat cliënten die gebruik maken van therapie met paarden de volgende wensen en behoeften hebben:

- De locatie waarop therapie met paarden wordt gegeven moet zich in de buurt bevinden van de woonlocatie van de cliënt. Vaak is taxivervoer nodig om op de locatie te komen. Cliënten hebben de beschikking over een beperkt aantal (gefinancierde) taxizones. Als een locatie waarop therapie met paarden wordt gegeven zich niet in de buurt bevindt van de woonlocatie van de cliënt, kan het soms

lastig worden om bijvoorbeeld ouders thuis te bezoeken, omdat de cliënt niet meer over voldoende zones beschikt;

- De therapie met paarden moet veilig zijn en zo weinig mogelijk omgevingsprikkels afgeven. Voor sommige cliënten zijn paarden grote beesten waar ze bang voor zijn. Pony's zijn dan een mogelijk alternatief. Er zijn veel rassen die verschillen in gedrag. Over het algemeen zijn koudbloed paarden rustiger dan volbloed paarden en daardoor beter geschikt. Voorbeelden zijn Friese paarden, Haflingers, Fjorden en Connemara pony's;
- Een professionele begeleiding van geschoolde therapeuten. Er moet een chemie zijn tussen begeleider en cliënt. Cliënten willen serieus genomen en begrepen worden. Ze willen geholpen worden met hun probleem en beter en gelukkiger worden. Bij het contact met een paard is het heel belangrijk alert te zijn op de stemming van het dier en op onverwachte bewegingen. Een trap van een paard of pony kan dodelijk zijn. De basis voor het voorkomen van ongelukken is heldere afspraken zodat duidelijk is wat een cliënt en begeleider wel en niet mag doen en wie waar verantwoordelijk voor is. Cliënten en begeleiders moeten daarnaast goed worden ingewerkt. Om cliënten op een goede manier in het contact met paarden en bij het paardrijden te begeleiden is een gedegen opleiding noodzakelijk (Hassink, 2002);
- Voldoende vrijwilligers die de cliënt willen begeleiden in het vervoer naar en tijdens het verblijf op de locatie waar therapie met paarden wordt gegeven. Personeelsleden van zorginstellingen hebben vaak geen mogelijkheid om met de cliënt mee te gaan, omdat dit teveel tijd in beslag neemt en dat daarom te duur is. De vrijwilliger die mee gaat moet de cliënt goed kennen en medisch onderlegd zijn. Als de cliënt bijvoorbeeld een epileptische aanval krijgt, moet hij of zij weten hoe er gehandeld moet worden. Het blijkt dat het moeilijk is om hier voldoende vrijwilligers voor te vinden;
- Vergoeding van therapie met paarden. Cliënten hebben vaak een beperkt budget, waar ze onder andere vaste lasten, hun ziektekostenverzekering, internet en kleding van moeten betalen. Er blijft van dit budget weinig over om therapie met paarden van te kunnen betalen, omdat dit een dure vorm van therapie is. Cliënten wensen dat de therapie met paarden wordt vergoed vanuit een zorgindicatie.

### 3.5 Concurrentie

De concurrentie van therapie met paarden kan onderscheiden worden in twee verschillende segmenten. Enerzijds bestaat de concurrentie uit andere vormen van therapie, waarbij een cliënt ook baat kan hebben, maar die zonder een paard worden uitgevoerd. Hierbij kan gedacht worden aan reguliere therapievormen of andere therapieën die met dieren (zoals honden of dolfijnen) worden uitgevoerd. Gewone, reguliere therapievormen zijn vaak alom erkend. Hiervoor wordt vaker en sneller een indicatie afgegeven en daarmee de financiering van de therapie gedekt. Therapie met paarden loopt hiermee achter op de reguliere therapievormen.

Anderzijds bestaat de concurrentie van therapie met paarden uit personen of organisaties die aangeven therapie met paarden aan te bieden, maar dit in werkelijkheid niet doen. Zij bieden vaak een belevenis en activiteit met paarden aan. Dit is echter niet gebaseerd op een therapie en daarmee ook niet vastgelegd in een behandelplan. Belevenissen en activiteiten, vanuit de gedachte dat paardrijden goed voor mensen is, worden vaak uitgevoerd op reguliere maneges en zorgboerderijen.

#### 4. THERAPIE MET PAARDEN BINNEN FRIESE ZORGINSTELLINGEN

In dit hoofdstuk wordt inzicht gegeven in hoeverre therapie met paarden bekend is en toegepast wordt binnen Friese zorginstellingen. De volgende grotere Friese zorginstellingen zijn betrokken bij het onderzoek: Stichting Jeugdhulp Friesland, Revalidatie Friesland, De Noorderbrug, Talant. MEE Friesland is een onafhankelijke organisatie die informatie, advies en ondersteuning biedt aan alle mensen met een beperking. Daarom is deze partij ook betrokken bij het onderzoek. Vanwege het beperkt aantal interviews, is het mogelijk dat het beeld dat van deze organisaties geschetst wordt niet volledig is. In het najaar van 2009 wordt ook op de Friese zorgboerderij Donia State therapie met paarden aangeboden. In dit hoofdstuk is hier meer informatie over opgenomen. Tevens is aangegeven welke rol paarden spelen in de hulpverlening op (Friese) zorgboerderijen.

##### 4.1 Stichting Jeugdhulp Friesland

Stichting Jeugdhulp Friesland is een organisatie voor jeugdzorg in de provincie Friesland, die geïndiceerde behandeling en opvang biedt aan kinderen (0-12 jaar) en jeugdigen (12-18 jaar). Tevens helpt Jeugdhulp Friesland ouders en opvoeders van deze jongeren bij vragen en problemen rond opgroeien en opvoeden. De inzet van het behandelaanbod kan uiteenlopen van lichte ambulante behandelvormen tot zeer intensieve en specialistische hulpvormen. Jeugdhulp Friesland biedt ook intensieve residentiële behandeling voor jongeren met complexe problematiek. Vanuit 39 locaties wordt een dekkend behandelaanbod in de provincie Friesland aangeboden. Jeugdhulp Friesland heeft 720 medewerkers en er worden ruim 2.000 cliënten geholpen ([www.jeugdhulpfriesland.nl](http://www.jeugdhulpfriesland.nl)).

Stichting Jeugdhulp Friesland gaat in Gaasterland op de locatie Mooi Gaasterland werken met therapie met paarden. Op een nieuw behandelcentrum in Kortehebben, dat Behandelcentrum Woodbrookers gaat heten, wil Stichting Jeugdhulp Friesland ook therapie met paarden gaan aanbieden.

##### 4.1.1 Mooi Gaasterland

Mooi Gaasterland in Rijs is een dynamisch 24-uurs behandelcentrum voor jongeren van vier tot en met twaalf jaar. Deze locatie richt zich onder andere op Intensieve Residentiële Behandeling voor jongere jeugd (IRB JJ). Het gaat hierbij om een intensieve vorm van behandeling, die meestal een jaar duurt en waarbij jongeren intern verblijven. Op het terrein staat een school voor speciaal onderwijs, de Witakkerschool. In de directe omgeving zijn vele vrijetijdsmogelijkheden.

Er zijn op Mooi Gaasterland negen behandelgroepen, waarvan drie groepen Intensieve Residentiële Behandeling (IRB) bieden en zes groepen Residentiële Behandeling (RB). Het behandelcentrum heeft een opnamecapaciteit van 62 plaatsen. Er is een ontwikkelingsplan dat er toe moet leiden dat er in 2010 vijf IRB behandelgroepen op Mooi Gaasterland zijn.

Ine Postma is pedagogisch medewerker op Mooi Gaasterland en betrokken bij de opzet van therapie met paarden. De functie van pedagogisch medewerker heeft betrekking op het leiden en begeleiden van de groep jeugdigen in het dagelijks functioneren binnen de voorziening. Ine is tevens equitherapeut en heeft daarvoor een opleiding gevolgd bij de Stichting Helpen met Paarden. In 2008 heeft zij haar examenopdracht op de dagbehandeling 'de Caleidoscoop' van Jeugdhulp Friesland verricht. Ze heeft toen een jongen die buiten de groep lag tien weken behandeld met therapie met paarden. Dit heeft goede resultaten opgeleverd, wat binnen Jeugdhulp Friesland positief werd ontvangen.

Postma gaat binnen Mooi Gaasterland therapie met paarden geven aan jongeren van zes tot en met twaalf jaar oud, die een Intensieve Residentiële Behandeling nodig hebben. Deze jongeren hebben psychiatrische aandoeningen, wat zich vaak uit in gedragsproblemen. Door hun problematiek hebben ze meestal thuis problemen, maar ook op school en met anderen. Het lukt hun niet altijd om iets wat ze geleerd hebben vast te houden en soms horen jongeren stemmen en hebben ze moeite anderen te vertrouwen. Een aantal jongeren is somber en in zichzelf gekeerd en anderen zijn juist erg druk en richten zich voortdurend op hun omgeving. Vaak

oordelen ze negatief over zichzelf. Bij alle jongeren geldt bijna dat er trauma- en/of hechtingstoornissen aan de orde zijn.

De therapie met paarden die op Mooi Gaasterland wordt gegeven is een lichaamsgerichte therapie, waarbij lichamelijke expressie, beleving en interactie centraal staan. De behandeling valt onder orthopedagogisch paardrijden of voltigieren. Postma gaat in eerste instantie aan vier jongeren deze therapie geven in de maanden oktober t/m december in 2009. Er wordt gestart met tien sessies van één uur, die één keer per week worden gegeven. Inclusief voorbereiding en nabeschuiving kost de therapie twee uren. In Harich, een dorpje vlakbij Mooi Gaasterland, wordt de therapie op een manege gegeven. De jongeren worden met twee therapiepaarden behandeld. De therapie wordt geïndiceerd door de betrokken behandelcoördinator die ook de hulpvraag formuleert. De hulpvraag en de therapie worden opgenomen in het behandelplan en op basis van het behandelplan kan Postma de therapie vormgeven. Er worden rapportages geschreven over de voortgang van de therapie en de resultaten daarvan. In een vervolgesprek tussen de jongere en Postma wordt meer inzicht verkregen in de ontwikkelbehoefte en -voortgang. Postma maakt op basis van deze gesprekken een voorstel voor eventuele bijstelling van de hulpvraag en behandelplan en overlegt dit met de behandelcoördinator.

Er wordt door studenten van de opleiding Pedagogiek van de Noordelijke Hogeschool Leeuwarden onderzocht wat de meerwaarde van therapie met paarden is binnen de gehele behandeling. Hierbij geven de resultaten van de therapie aan de eerste vier jongeren input voor het onderzoek.

Therapie met paarden voor IRB jongeren wordt vergoed vanuit de Zorgverzekeringswet (ZvW) of de AWBZ. De therapie wordt geregistreerd in een Diagnose Behandel Combinatie (DBC). DBC's zijn beschrijvingen van zorgproducten met bijbehorende kosten van zowel het ziekenhuis als de medisch specialist. Dagelijks worden per kind alle belangrijke gegevens over zorgvraag, behandeling en voortgang op uniforme wijze vastgelegd. Na het afsluiten van de DBC-behandeling worden de kosten uitgekeerd aan Mooi Gaasterland door de zorgverzekeraar van de cliënt. Binnen de provinciale vergoeding voor Residentiële Behandeling is niet een toereikend bedrag beschikbaar om therapie met paarden te geven (Postma, 2009).

#### 4.1.2 Woodbrookers

Stichting Jeugdhulp Friesland is bezig met een nieuw behandelcentrum in Kortehemmen, dat Behandelcentrum Woodbrookers gaat heten. Woodbrookers wordt een besloten (gedwongen opname) en half open (vrijwillig opname) behandelvoorziening voor jeugdigen met een meervoudige gedrags- of psychiatrische problematiek. Het gaat hierbij om jongeren met een Onder Toezicht Stelling door een kinderrechter (OTS), psychische problemen (depressiviteit of trauma's) en gedragsproblemen (zoals spijbelen en niet corrigeerbaar door ouders). Vanaf januari 2010 zal het behandelcentrum operationeel zijn. Het Poortje gaat het onderwijs verzorgen voor de cliënten die in het besloten gebouw verblijven. Dit is een regionale jeugdinrichting, die zich in het noorden van Nederland richt op gesloten en besloten behandeling van jongeren van twaalf tot vierentwintig jaar.

Omdat er in Friesland nog geen instelling is die gedragsproblemen combineert met psychiatrie (orthopsychiatrie), is Behandelcentrum Woodbrookers opgericht. Jongeren die behandeld worden zijn twaalf tot achttien jaar en afkomstig uit Friesland. In het centrum komen acht groepen van acht cliënten. Op dit moment zijn er binnen Jeugdhulp Friesland drie van deze groepen: twee zitten in Bergum en één groep in Broeksterwoude.

Binnen Woodbrookers wordt de therapie met paarden ontwikkeld in samenwerking met een Friese equicoach, die nu al therapie met paarden aan cliënten van Jeugdhulp Friesland geeft. Deze equicoach is in het bezit van een basisopleiding tot paardeninstructeur en heeft geen specifieke opleiding gevolgd voor therapie met paarden. Inmiddels werkt de equicoach ongeveer een jaar samen met Carolien Knibbe in het ontwikkelen en uitvoeren van therapie met paarden. Knibbe is binnen Jeugdhulp Friesland werkzaam als gezondheidszorg-psycholoog (GZ-psycholoog). In een vorige functie als ontwikkelingspsychologe heeft Knibbe ervaringen opgedaan met therapie met paarden voor kinderen. Zij is zelf ook in het bezit van een paard en ervaart heel bewust hoe sterk een paard reageert op jou en je eigen emoties. Een GZ-psycholoog is gespecialiseerd in diagnostiek en kortdurende psychologische behandelingen. Knibbe schetst daarom de contouren voor de therapie, waarbij ze kijkt welke

methodische en therapeutische interventies ontwikkeld kunnen worden en toegepast worden met het paard. De equicoach voert vervolgens de therapie uit. De GZ-psycholoog is daar doorgaans niet bij aanwezig, maar evalueert de therapiesessie wel altijd samen met de equicoach. De equicoach rapporteert na iedere sessie aan de behandelcoördinator van de jongere. Bij de behandeling is altijd iemand van de groepsleiding mee, omdat de jongere vervoerd moet worden naar de paarden. Dit heeft als positief gevolg dat de groepsleider meteen ziet wat er tijdens de therapie gebeurt en wat de effecten van de therapie zijn op het kind. Soms neemt één van de groepsleiding twee kinderen mee, waarbij de kinderen op elkaar wachten en naar elkaar kijken. Eén keer per drie maanden wordt met de jongere zelf, ouders van de jongere, een gedragswetenschapper, andere therapeuten en Bureau Jeugdzorg gezamenlijk besproken hoe de behandeling verloopt en verder zal gaan. In dit gesprek worden alle therapieën die het kind krijgt geëvalueerd. Wanneer therapie met paarden wordt behandeld, is de equicoach ook aanwezig bij het behandelgesprek.

Therapie met paarden is een jaar geleden gestart als activiteitenbehandeling. Gedurende het jaar is het paard steeds meer therapeutisch ingezet, waarbij onder andere gewerkt is aan het opbouwen van eigenwaarde, zelfvertrouwen en het leren kennen van grenzen. Door middel van rijtherapie maken cliënten doelgerichte en gedoseerde oefeningen met en op het paard. Over het algemeen worden er goede resultaten bereikt met therapie met paarden. Jongeren vinden het prettig om even buiten de groep te zijn. Het paard is een levend dier en roept andere dingen bij ze op. Vooral voor kinderen die angsten moeten leren overwinnen, mensen niet vertrouwen en onzeker zijn werkt de therapie met paarden goed. Therapie met paarden wordt aan een groep van zes tot acht jongeren per week gegeven, voor een periode van drie maanden. Na deze periode van drie maanden start weer een nieuwe groep met de therapie. Op jaarbasis kunnen dus maximaal 32 jongeren met deze therapie worden behandeld. De jongeren zijn gevestigd op de locaties in Bergum en Broeksterwoude.

Er wordt nader onderzocht welke jongeren van Woodbrookers in aanmerking komen voor therapie met paarden. Omdat vanwege financiële redenen een beperkt aantal cliënten behandeld kunnen worden, wordt gezocht naar de jongeren, die daar het meeste baat bij hebben en voor wie deze vorm van therapie het meest geschikt en noodzakelijk is.

Therapie met paarden is veel duurder dan gewone therapie. Het therapiemiddel, het paard, moet namelijk dagelijks gevoed en verzorgd worden en hieraan zijn hoge kosten verbonden. Daarnaast kost het veel tijd aan begeleiding, omdat per kind ook iemand van de groepsleiding mee gaat. Ook het vervoer naar de paarden kost tijd. De equicoach is zelf in het bezit van een aantal buitenbakken waar hij in de zomer de therapie met paarden geeft. In de winter wordt de therapie bij slecht weer op de manege gegeven. Beide locaties bevinden zich op 30 tot 40 kilometer afstand van de locaties van Jeugdhulp Friesland waar de jongeren intern verblijven.

Woodbrookers heeft berekend dat het financieel niet loont om zelf paarden en paardenstallen aan te schaffen. Uit onderzoek is ook gebleken dat het leasen van paarden bij een manege te duur is. Bovendien is het dan maar de vraag welk paard ervan uit de manege wordt aangeboden en of dit paard geschikt is voor het geven van therapie. Daarom wordt er voor gekozen om de equicoach, waar nu al cliënten van andere locaties van Jeugdhulp Friesland door worden behandeld, ook in te zetten bij cliënten van Woodbrookers. Omdat hij de paarden door en door kent, kan hij goed hun gedrag voorspellen en weet hij exact hoe hij de paarden in moet zetten. De equicoach die nu binnen Jeugdhulp Friesland werkt is in loondienst. Daarnaast krijgt hij een onkostenvergoeding voor de paarden die hij gebruikt voor de therapie. De paarden die voor de therapie worden gebruikt zijn twee Friese paarden, die het eigendom van de equicoach zijn. De onkostenvergoeding voor de paarden bestaat uit een bepaald gedeelte van de kosten gemaakt worden voor voeding, materialen, verzorging en gezondheid van de paarden.

Volgens de GZ-psycholoog vormen onvoldoende financiële middelen van een zorginstelling een knelpunt voor het grootschalig inzetten van therapie met paarden. Sponsoring via bedrijven of fondsen zou hierbij een oplossing kunnen bieden. Gezien de huidige financiële crisis zal het echter steeds moeilijker worden om aan sponsorgelden te komen

Zorgaanbieders registreren, valideren, factureren en declareren sinds kort volgens de Diagnose Behandel Combinaties (DBC's) methodiek. De therapie met paarden wordt als 'behandeling' geadmistreerd en via de zorgverzekeraar van de jongere gefinancierd. Alle jongeren hebben een eigen zorgverzekeraar die onkosten voor allerlei therapieën vergoedt. Omdat de GZ-psycholoog betrokken is bij de behandeling, is bij zorgverzekeraars geborgd dat de behandeling de gewenste kwaliteit heeft.

Binnen Woodbrookers is de wens dat er in de toekomst meer met dieren wordt gewerkt op therapeutische basis. Eerst wordt echter een goede basis structuur opgezet voor therapie met paarden. In het kader van therapie met paarden kunnen ook studenten die bijvoorbeeld de opleiding diervverzorging volgen, stage lopen (Knibbe, 2009).

#### **4.2 Revalidatie Friesland**

Revalidatie Friesland is een centrum voor revalidatie van kinderen en volwassenen met locaties in Beetsterzwaag, Leeuwarden, Sneek, Heerenveen en Dokkum. Revalidatie Friesland is het enige revalidatiecentrum in Friesland. Revalidatie betekent letterlijk 'weer valide worden'. Dat heeft betrekking op een situatie waarin iemand door een al of niet aangeboren aandoening geconfronteerd wordt met een lichamelijke beperking, een handicap. Mensen die daarmee te maken hebben ondervinden daarvan de gevolgen in het sociale leven, op hun werk, bij het sporten en op school. Revalidatie helpt hen om zo goed mogelijk om te leren gaan met de beperking en zo zelfstandig mogelijk, zonder hulp van buiten, hun leven te kunnen leiden. In de kliniek van Beetsterzwaag staan 64 bedden, waar kinderen, jongeren en volwassenen klinisch (dag en nacht) kunnen worden opgenomen. Daarnaast is er een grote polikliniek ([www.revalidatie-friesland.nl](http://www.revalidatie-friesland.nl)).

Op het terrein van de locatie Beetsterzwaag is een mytyschool (Lyndensteyn) gevestigd, waar jongeren speciaal en voortgezet speciaal onderwijs kunnen volgen. Achter op het terrein van Revalidatie Friesland in Beetsterzwaag ligt ook een manege, namelijk Manege Onder de Linde. Deze manege is een zelfstandige stichting, die nauw samenwerkt met Revalidatie Friesland en de Federatie Paardrijden Gehandicapten. Op de manege rijden vooral jongeren, die in revalidatiebehandeling zijn en/of op School Lyndensteyn onderwijs volgen, op een pony. Het ponyrijden maakt deel uit van hun therapie onder schooltijd. Ook jongeren met een geestelijke beperking kunnen terecht voor ponyrijden bij Manege onder de Linde. Er zijn ook kinderen zonder handicap die paardrijles krijgen op de manege. Dit zijn voornamelijk kinderen uit de omgeving van Beetsterzwaag. Soms volgen deze kinderen ponyrijles samen met kinderen met een beperking. Het paardrijden wordt op dit moment alleen gegeven aan kinderen, maar de wens is om dit in de toekomst ook mogelijk te maken voor volwassenen.

Naast het recreatieve en sportieve paardrijden wordt het paard op Manege Onder de Linde al ruim twintig jaar gebruikt voor fysiotherapiebehandeling. Hiervoor zijn vier speciaal bij Federatie Paardrijden Gehandicapten opgeleide instructrices werkzaam, die in samenwerking met de fysiotherapeuten de lessen geven. De instructrices worden ondersteund door vrijwilligers. Per week komen er gemiddeld 75 kinderen ponyrijden op therapeutische basis. Veel kinderen hebben Cerebrale Parese, een niet aangeboren hersenletsel, een gedragsstoornis of evenwichtstoornissen. De pony's die voor de therapie gebruikt worden zijn niet geschikt voor volwassenen. Er bestaat een mogelijkheid dat er na de nieuwbouw van Manege Onder de Linde wel geschikte pony's komen.

Er is een contactpersoon tussen de manege en het revalidatiecentrum. Deze persoon is kinderfysiotherapeut en heeft veel affiniteit met paarden. Zij slaat de brug tussen revalidatie en manege om de afstemming goed te kunnen regelen. De therapie met het paard vereist intensief overleg tussen instructrices en behandelaars van het revalidatiecentrum. De bedrijfsleider van de manege is ook betrokken bij het overleg met het multidisciplinaire (medische) team.

Het paard is een therapeutisch spelmiddel dat naast fysiotherapeutische waarde, ook een grote pedagogische en sociale waarde heeft. Het doel van de revalidatie met behulp van paarden is dat kinderen beter participeren in de samenleving door activiteiten met het paard uit te voeren die tot een betere houding leiden. De doelgroep van therapie met paarden is breed. Vaak hebben de kinderen meervoudige problemen (zowel fysiek als gedrag). Therapie met paarden voor kinderen waar een revalidatiearts de indicatie voor heeft gesteld als vorm van fysiotherapie, wordt vergoed door de zorgverzekeraar van het kind. Ouders van kinderen van School Lyndensteyn en daarbuiten, waarvan een arts geen indicatie heeft gesteld, betalen het paardrijden zelf.

Revalidatie Friesland heeft contact met De Friesland in het kader van de zorgverzekeringswet. Revalidatie Friesland maakt productieafspraken<sup>2</sup> met De Friesland. Ze gaat daarbij niet in detail in op de verschillende therapievormen, zoals therapeutisch paardrijden, die Revalidatie Friesland levert.

Revalidatie Friesland heeft een 'eigen' hoogleraar, mevrouw Prof. Dr. Mijna Hadders-Algra. Zij is bijzonder hoogleraar ontwikkelingsneurologie en houdt zich bezig met onderzoek naar mechanismen, die ten grondslag liggen aan de normale en afwijkende ontwikkeling van het menselijke zenuwstelsel. Daarbij speelt vroege diagnostiek en behandeling bij kinderen met ontwikkelingsproblemen op het gebied van houding en beweging een grote rol. Op dit moment verricht zij onderzoek om meer inzicht te krijgen in de motoriek van spastische kinderen (kinderen met Cerebrale Parese). Het doel van dit onderzoek is het ontwikkelen van een goede behandeling en begeleiding van deze kinderen en hun familie. Revalidatie Friesland wil in samenwerking met deze hoogleraar een onderzoek uitvoeren naar de wetenschappelijke bewijzen van de werking van therapie met paarden voor kinderen met Cerebrale Parese. Centrale vraag van het onderzoek is welke effecten therapie met paarden op de motoriek voor kinderen met cerebrale parese heeft. Als een kind op een paard zit, moet het steeds de houding bijstellen. Qua houding en beweging is het paardrijden een unieke manier van oefenen. Vanuit Revalidatie Friesland en Manege Onder de Linde zijn (klinisch) positieve ervaringen met therapie met paarden voor kinderen met Cerebrale Parese. Er kan gesuggereerd worden dat deze effecten worden verkregen door de beweging van het paard. De verhoogde motivatie en plezier spelen waarschijnlijk ook een grote rol in de verkregen effecten. Om dit te bewijzen is nader onderzoek nodig. Bewezen effecten via het wetenschappelijk onderzoek kunnen een vliegwieleffect hebben, omdat artsen binnen Revalidatie Friesland daardoor overtuigd worden van de heilzame werking van therapie met paarden. Dit kan tot gevolg hebben dat ze deze vorm van therapie aan meer cliënten zullen voorschrijven. De keuze voor therapie met paarden hangt op dit moment heel erg af van het feit of de arts hier zelf wel of niet in gelooft. Er zijn op dit moment acht revalidatieartsen actief binnen de locatie Beetsterzwaag. Financiering voor het onderzoek is aangevraagd bij de Phelps-Stichting, het VSB Fonds en het Revalidatiefonds. Revalidatie Friesland heeft nog niet eerder wetenschappelijk onderzoek op het gebied van therapie met paarden uitgevoerd. In 't Roessingh, een revalidatiecentrum in Enschede, is reeds onderzoek gedaan naar therapeutisch paardrijden voor volwassenen met een aangeboren hersenletsel. Revalidatie Friesland wilde het onderzoek daarom aanvankelijk samen uitvoeren met 't Roessingh. Omdat de financieringsaanvraag in eerste instantie is afgewezen, omdat de potentiële financiers vinden dat het onderzoek te uitgebreid is en daardoor te duur, wordt het onderzoeksvorstel op dit moment aangepast tot een kleinere studie. De effecten voor het dagelijks leven van de kinderen worden wel goed onderzocht, maar de werkingsmechanismen zullen minder uitgebreid bestudeerd worden.

Binnen Revalidatie Friesland wordt momenteel een project over therapie met honden voorbereid. Revalidatie Friesland wil graag kennis en ervaring delen met andere instellingen die ook ervaringen hebben met therapie met dieren. Daardoor denkt Revalidatie Friesland haar eigen kennis ook weer te kunnen vermeerderen. Revalidatie Friesland heeft op dit moment geen contact met andere Friese instellingen die therapie met dieren aanbieden, maar staat hier zeker voor open (Reinders, 2009).<sup>1</sup>

---

<sup>2</sup> Productieafspraken zijn overeenkomsten tussen gebudgetteerde instellingen en zorgverzekeraars over de productie, waarmee rekening gehouden wordt bij het voor een bepaald jaar overeen te komen (kosten)budget

### 4.3 De Noorderbrug

De Noorderbrug biedt in Noord- en Oost Nederland ondersteuning aan mensen met een handicap, zodat zij naar eigen wensen en mogelijkheden kunnen leven. Cliënten bij De Noorderbrug zijn kinderen, jongeren en volwassenen met een (ernstige) lichamelijke handicap, beperkingen als gevolg van hersenletsel en/of dove mensen met een nevenhandicap. Ze kunnen een beroep doen op verschillende soorten ondersteuning op het gebied van wonen, werken en vrije tijd. Locaties van De Noorderbrug in Friesland zijn gevestigd in Dokkum, Drachten, Heerenveen, Leeuwarden, Sneek en Tytsjerk ([www.denoorderbrug.nl](http://www.denoorderbrug.nl)).

Binnen de Noorderbrug is contact opgenomen met Woonvorm De Kazerne. Deze locatie is gevestigd aan de rand van het centrum van Leeuwarden. Cliënten kunnen er zelfstandig wonen met 24-uursondersteuning en logeren. De woonvorm beschikt over 20 aangepaste appartementen en een logeerkamer. Binnen Woonvorm De Kazerne is één cliënt die paardrijdt in Vrouwenparochie op een manege. Het betreft een recreatieve vorm van paardrijden, bedoeld ter ontspanning. Zodra deze jongen op het paard zit, wordt hij vrolijk. Daardoor ontspant hij en leert hij zijn evenwicht beter bewaren. Door zelf te sturen, beheerst hij het paard. Dat versterkt zijn zelfbewustzijn, hij doet aan sport en voelt zich niet zielig.

Ruim een jaar geleden zijn begeleiders van Woonvorm De Kazerne met twee cliënten, die rolstoelgebonden zijn, in Bergum geweest op de Tjallingstichting. De Tjallingstichting biedt huifbed rijden aan. Het huifbed rijden is zeer positief ervaren, zowel qua therapeutische resultaten als het plezier wat de cliënten er aan beleefden. De bijzondere band die mensen met een beperking met een paard kunnen hebben, biedt vaak ook vertrouwen in de omgeving. Mensen met een beperking kunnen bij een paard hun emoties kwijt. Liggend op een huifbed vinden ze een vooruitgang door de beweging en de warmte van de paarden. Lichaamsdelen worden opnieuw geprikkeld en dit biedt veel verlichting. Vooral mensen die rolstoelgebonden zijn, krijgen vaak niet de lichaamsbeweging die nodig is.

Omdat er een aantal knelpunten geconstateerd zijn, kon het huifbed rijden niet worden gecontinueerd. De knelpunten hebben te maken met de hoge taxikosten van Leeuwarden naar Bergum, het niet kunnen vinden van vrijwilligers die de cliënten begeleiden bij het vervoer en tijdens het verblijf op de Tjallingstichting en het feit dat huifbed rijden duur is en dit niet vergoed wordt. De twee cliënten die huifbed rijden, missen het contact met de paarden en zouden, net als de begeleiders van Woonvorm De Kazerne, wensen dat er een oplossing komt voor de geschetste knelpunten (Blesma, 2009).

### 4.4 Talant

Talant richt zich op mensen met een verstandelijke beperking in Friesland. Cliënten kunnen een beroep doen op verschillende soorten ondersteuning op het gebied van wonen, werken, leren en leven. Talant is een jonge organisatie die per 1 januari 2002 is ontstaan uit een fusie tussen drie aanbieders in de Friese gehandicaptenzorg: Maartenswouden, D.A.G. Friesland en Heechhout Kaai ([www.talant.nl](http://www.talant.nl)).

Binnen Talant is contact geweest met de fysiotherapeut Caroline Sickler en teamleider Simone Postma. Sickler heeft in het verleden het therapeutisch paardrijden bij één van de fusiepartners van Talant (Heechhout-Kaai) vanuit de afdeling fysiotherapie begeleid. Indicaties voor het paardrijden waren:

- motorisch activeren, zoals rompactiviteit stimuleren;
- evenwicht en evenwichtsreacties stimuleren;
- ontspanning van de beenspieren bij spasticiteit, waarbij de benen zich spreiden en uitstrekken;
- uithoudingsvermogen aanspreken;
- alertheid stimuleren;
- stimuleren van een open houding bij autisme.

Er zijn veel positieve resultaten geboekt met therapie met paarden. Benen van sommige cliënten ontspanden, andere cliënten werden veel alerter en meer ontspannen. Ook werd het gedrag positief beïnvloed, waarbij meer



interactie ontstond. Mensen met een verstandelijke beperking zijn vaak moeilijk te motiveren om zich lichamelijk in te spannen. Bij fysiotherapie met paarden wilden cliënten zich wel goed inspannen.

Bij het paardrijden ging het vooral ook om het plezier dat cliënten aan de omgang met paarden beleefden. Cliënten genoten er zichtbaar van. Sickler geeft aan dat paardrijden voor gehandicapten een goede manier kan zijn om mensen zowel lichamelijk als in hun gedrag te stimuleren. Therapie met paarden is volgens haar een plezierige en zinvolle manier om bewegingservaring te bieden of motorische activiteit uit te lokken. Als nadeel van de therapie wordt benoemd dat het erg arbeidsintensief is. Vrijwel altijd moeten er twee en soms drie begeleiders met een paard-ruiter combinatie meelopen voor de veiligheid. Er wordt om die reden veel met vrijwilligers gewerkt. Daarbij vormt ook het vervoer van de woonlocatie naar de manege een probleem. Taxi's zijn kostbaar en niet elke locatie heeft de beschikking over een (rolstoel) bus.

Sickler werkt in de regio ten noordwesten van Leeuwarden. Bij haar weten wordt er in deze regio vanuit Talant geen therapie met paarden meer georganiseerd. Cliënten van dagcentrum Middelséhiem in Leeuwarden hebben een tijdje pony gereden op Doniastate, een zorgboerderij van Talant in Stiens. Postma geeft aan dat dit gestopt is omdat cliënten te zwaar werden voor de pony's waarop zij reden. Vervolgens hebben de cliënten een tijdje paard gereden op een manege in Leeuwarden, via de Stichting Paardrijden voor Gehandicapten. Omdat de manege in Leeuwarden is verhuisd en het beleid heeft aangepast was er voor de cliënten van Middelséhiem geen mogelijkheid meer om in Leeuwarden paard te rijden. Ook het gebrek aan vrijwilligers heeft hierin een rol gespeeld. Middelséhiem is nog steeds op zoek naar mogelijkheden om met haar cliënten paard te rijden. Tot op dit moment is dat nog niet gelukt. Een belangrijke voorwaarde is dat de reistijd niet te lang is, maneges goed uitgerust zijn en de beschikking hebben over een speciaal opgeleide instructeur voor paardrijden met gehandicapten (Postma, 2009).

Talant betreurt het dat om financiële en organisatorische redenen het therapeutisch paardrijden steeds meer verdwijnt uit het zorgpakket dat instellingen kunnen bieden. Met behulp van sponsors is Talant nog wel in staat om bijvoorbeeld het huifbed rijden in stand te houden. In de regio rond Drachten in noordoost Friesland wordt vanuit de afdeling beweging huifbed rijden georganiseerd (Sickler en Postma, 2009).

#### 4.5 MEE Friesland

Dit is een onafhankelijke organisatie, die binnen Friesland informatie, advies en ondersteuning biedt aan mensen met een beperking. Zorgconsulenten van MEE Friesland helpen mensen met een beperking de zorg te kiezen, waarmee zij het beste geholpen zijn. Daarbij hebben ze tevens een bemiddelende rol om vervolgens deze zorg te regelen. De cliënt houdt daarbij altijd zelf de regie ([www.mee friesland.nl](http://www.mee friesland.nl)).

Onder de ruim 100 zorgconsulenten van MEE Friesland is via internet de vraag gesteld of zij bekend zijn met therapie met paarden of cliënten kennen die therapie met paarden volgen. Slechts één zorgconsulent reageerde dat zij een cliënt kende die therapie met paarden volgt en daar ook zeer positieve ervaringen mee heeft. Een andere zorgconsulent gaf aan dat zij wist dat er sinds kort op zorgboerderij Donia State in Spannum therapie met paarden wordt aangeboden. Het is onduidelijk of deze lage respons ook betekent dat er daadwerkelijk grote onbekendheid onder zorgconsulenten is met therapie met paarden (De Jong, 2009).

#### 4.6 Friese Zorgboerderijen

Er zijn in Friesland steeds meer boerderijen ontstaan waar landbouw en zorg worden gecombineerd. Vereniging Zorgboeren Fryslân is in 2004 opgericht met 15 leden en is een paar jaar tijd gegroeid naar 56 leden<sup>3</sup> ([www.zorgboerenfryslan.nl](http://www.zorgboerenfryslan.nl)). Uit onderzoek is gebleken dat zorgboeren ervaren dat het contact en het werken met landbouwhuisdieren op een boerderij voor cliënten met verschillende soorten handicaps of problemen bijzondere en positieve effecten kunnen opleveren. Volgens professionals op zorgboerderijen zijn dieren bij

---

<sup>3</sup> December 2008

uitstek geschikt om een cliënt voldoende veiligheid en voldoende uitdaging te bieden en om een verbinding mee aan te gaan. De zorgboer blijkt hierin een belangrijke schakel te zijn (Hassink, 2002). Bij Friese zorgboeren wordt veel met paarden en pony's gewerkt. Dit heeft meestal niet de status van methodisch verantwoorde therapeutische begeleiding, maar hier bestaat wel belangstelling voor. Er worden vaak verschillende activiteiten ondernomen met paarden. De ervaring van zorgboeren is dat het omgaan met paarden de kwaliteit van leven van cliënten met verschillende soorten handicaps of stoornissen kan verbeteren (Boersma, 2009). Het zorgen voor de dieren doet een ander beroep op de cliënt dan het verzorgd worden. In Friesland is één zorgboerderij reeds actief op het gebied van therapie met paarden (Zorgboerderij Donia State) en een andere zorgboerderij (Gerbranda State) denkt serieus na over het aanbieden van therapie met paarden aan haar cliënten.

#### 4.6.1 *Zorgboerderij Donia State*

Zorgboerderij Donia State is in 2002 opgericht en is gevestigd in Spannum. Op de zorgboerderij wordt dagbesteding op maandag, dinsdag, woensdag, donderdag en vrijdag aangeboden. Er is plaats voor zes cliënten tegelijk. De cliënten kunnen zelf aangeven welke activiteiten ze willen verrichten, naast de vaste werkzaamheden die seizoengebonden zijn. Op de zorgboerderij zijn verschillende dieren aanwezig. Daarnaast is er een kas, een appel- en bessenhof, groentetuintjes en een houtverwerkingsplaats. De dagbesteding is niet leeftijdsgebonden. Momenteel is de jongste cliënt in de dagbesteding 17 jaar en de oudste is 66 jaar oud. De doelgroep is divers: mensen met autisme, een verstandelijke of lichamelijke beperking en psychische problemen.

De eigenaren van zorgboerderij Donia State, Anneke Wester en Reinder de Boer, merken dat de overzichtelijke ruimte, de rust die een boerderij uitstraalt en de dieren een hele goede invloed hebben op de cliënten die op de zorgboerderij komen. De omgeving van en het gebeuren op de boerderij biedt veiligheid, rust en structuur. De dieren en tuinactiviteiten geven de seizoenen aan. Ouders vinden dat hun kind op de boerderij tot ontplooiing komt, omdat er zoveel variatie en structuur wordt aangeboden. Voor mensen met een verstandelijke beperking is het verzorgen van dieren een geweldige stimulans om uit hun soms kleine wereld te komen. Bijvoorbeeld het voeren van de dieren is een activiteit, waarbij cliënten beseffen dat de dieren van hen afhankelijk zijn. Dit terwijl de cliënten zelf vaak afhankelijk zijn van hulpverleners. Dit geeft de mensen meer eigenwaarde en het gevoel dat ze belangrijk werk verrichten (Wester, 2009).

Op 27 januari 2009 kwamen twee Friese equitherapeuten (Ine Postma en Hanneke Procee) zorgboerderij Donia State bezoeken. Ze hebben een plan van aanpak gemaakt om therapie met paarden binnen Donia State vorm te geven en komen nu al een paar maanden op de zorgboerderij om therapie met paarden te verzorgen. Op den duur is het de insteek om tien cliënten per week met therapie met paarden te behandelen. Cliënten volgen een sessie van aansluitend tien lessen, die gestart wordt met een intake. Tijdens de intake beslist de cliënt zelf of ze bij Postma of Procee in behandeling wil gaan. Beide equitherapeuten zijn bij de intake betrokken. De equitherapeuten werken op de boerderij met paarden en pony's van Donia State. Deze paarden en pony's hebben een goede psychohygiëne en zijn daardoor geschikt om de therapie mee te geven. Volgens zowel de equitherapeuten als ouders van kinderen worden er goede resultaten geboekt met therapie met paarden.

Via de zorgboerderij waar cliënten komen voor dagbesteding ontstaat gemakkelijk mond op mond reclame voor de therapie met paarden die door Postma en Procee op Donia State wordt verzorgd. Cliënten of ouders van cliënten vertellen hun positieve ervaringen met therapie met paarden graag door aan anderen. Ook is therapie met paarden opgenomen in een folder en op de website van zorgboerderij Donia State. Cliënten die therapie met paarden afnemen bij Donia State financieren dit met een Persoonsgebonden Budget (PGB).

Therapie met paarden kan binnen zorgboerderij Donia State niet grootschalig worden opgepakt. Overdag wordt de rijhal, waar de therapie met paarden wordt gegeven, namelijk ook gebruikt door de deelnemers van de zorgboerderij voor dagbesteding. De rijhal is alleen beschikbaar voor mensen met beperking. 's Morgens worden paarden verzorgd en in de middag mogen cliënten paardrijden. Zij hebben tot 15.00 uur de paardenbak in gebruik. Veel cliënten houden niet van te veel drukte, vooral voor mensen met autisme is enige rust belangrijk.

Eigenares Wester heeft zelf een cursus Paardrijden voor gehandicapten gevolgd en is daarom bevoegd om paardrijles te geven aan cliënten. Er komt binnenkort een lift om mensen met een lichamelijke beperking op het paard te krijgen. Het paardrijden zal dan verzorgd worden door Jantsje Veurman. Zij is gediplomeerd instructeur paardrijden met gehandicapten.

Op de zorgboerderij is ook een stagiaire van de Noordelijke Hogeschool Leeuwarden (NHL) aangenomen, die geïnteresseerd is in therapie met paarden. Ze werkt twee dagen op de zorgboerderij en twee dagen bij de equitherapeuten (Postma, 2009).

#### 4.6.2 *Zorgboerderij Gerbranda State*

Gerbranda State is een biologisch-dynamische boerderij met onder andere een zorgtak. Het bedrijf is gevestigd in Pietersbierum. De zorgboerderij verleent agrarische dagbesteding en toeleidingstrajecten naar een (sociale) werkplek aan diverse doelgroepen vanaf 16 jaar. Eén van de vennoten van Gerbranda State, Marjolein Koster, is zich op dit moment aan het verdiepen in de kansen die therapie met paarden biedt voor cliënten van zorgboerderij Gerbranda State. Zij heeft met name interesse voor de EAGALA methode, waarbij therapie met paarden wordt gegeven vanaf de grond (en niet op het paard). Koster is zelf in het bezit van een diploma van de opleiding Sociaal Pedagogische Hulpverlening (SPH) en is van plan om ook een cursus van EAGALA te volgen.

Als Gerbranda State therapie met paarden wil gaan aanbieden aan haar cliënten, betekent dit een behoorlijke investering. Omdat het bedrijf geen onnodig risico wil lopen volgt het met veel interesse de ervaringen die binnen Friesland worden opgedaan met therapie met paarden. Daarbij is de zorgboerderij ook geïnteresseerd hoe dit financieel op zorgboerderijen te organiseren is. Om therapie met paarden bij Friese zorgboerderijen op de kaart te zetten zou het volgens de eigenaren van Gerbranda State goed zijn dat er een project ontwikkeld wordt in samenwerking met geïnteresseerde Friese zorgboeren (Koster en Aukes, 2009).

## 5. PAARDRIJDEN IN FRIESLAND VOOR MENSEN MET EEN BEPERKING

Er zijn in Friesland veel maneges waar mensen met een beperking kunnen paardrijden. Er zijn reguliere manegebedrijven waar af en toe mensen met een beperking komen rijden en er zijn maneges die zich hebben toegelegd op de (therapeutische) begeleiding van mensen met een handicap. Het paardrijden kan onderdeel zijn van de vrijetijdsbesteding, maar ook onderdeel van een therapie. Binnen Friesland biedt de Tjallingstichting huifbed rijden, waarbij meervoudig gehandicapten liggend op een huifbed kunnen genieten van het paardrijden. Dit huifbed rijden kan ook een therapeutische waarde hebben. In dit hoofdstuk wordt aangegeven welke mogelijkheden er zijn voor mensen met een beperking om in Friesland (therapeutisch) paard te rijden.

### 5.1 Federatie Paardrijden Gehandicapten (FPG)

De Federatie Paardrijden Gehandicapten (FPG) is de Nederlandse vereniging voor paardrijden door mensen met een beperking ([www.verenigingfpg.nl](http://www.verenigingfpg.nl)). Sinds 1967 is ze de overkoepelende organisatie van ruim 70 stichtingen en verenigingen in Nederland. De leden bieden op non profit basis het paardrijden voor mensen met een handicap aan. De FPG is op basis van een convenant horizontaal aangesloten bij de Koninklijke Nederlandse Sportfederatie (KNHS). De lidorganisaties voldoen aan omschreven kwaliteits- en veiligheidseisen van deelnemers, begeleiders en accommodatie.

Bij de lidorganisaties kunnen paardenliefhebbers met een beperking meedoen aan dressuur, mennen, voltige, huifbed rijden of soms therapeutisch paardrijden. Het zwaartepunt ligt bij de recreatiesport, het 'leren paardrijden'. Er wordt met kleine lesgroepen gewerkt en vrijwillige begeleiders helpen zo nodig bij de paarden en de ruiters. Voor de diverse handicaps zijn allerlei aanpassingen ontwikkeld, bijvoorbeeld aan zadels of teugels, en er zijn hulpmiddelen voor het op- en afstijgen.

Bij alle FPG-maneges rijden wekelijks ongeveer 6000 ruiters. Zij hebben een lichamelijke, zintuiglijke, verstandelijke of meervoudige handicap. Wekelijks helpen er enige duizenden vrijwilligers bij de lessen. Op enkele FPG maneges wordt ook therapie aangeboden. Ook rijden in wedstrijdverband is mogelijk. Hoog in het vaandel staat de veiligheid. In Friesland zijn de volgende stichtingen en verenigingen aangesloten bij de FPG:

- SPG de Vrije Ruiters Sneek e.o.;
- SPG Drachten e.o.;
- Vereniging De Veenruiters;
- Stichting Manege Onder de Linde;
- SPG Leeuwarden e.o.

#### 5.1.1 Stichting Paardrijden voor gehandicapten de Vrije Ruiters Sneek e.o.

Stichting Paardrijden voor Gehandicapten de Vrije Ruiters Sneek e.o., kortweg SPG 'De Vrije Ruiters', is opgericht in 1974 met als doel het paardrijden toegankelijk te maken voor mensen met een beperking. In de beginjaren zat de stichting onder één dak met manege Sneek en werd gebruik gemaakt van manegepony's. Een groot deel van de inkomsten van de Stichting kwamen uit subsidiegelden. De rest van de gelden kwamen, net als nu, uit giften en donaties. Verder worden de 'lessen' betaald door cliënten zelf, vanuit het PGB of vanuit budgetten van zorginstellingen (zoals Talant en Philadelphia).

De doelgroep in de beginjaren was met name verstandelijk gehandicapten uit gezinsvervangende tehuizen en het speciaal onderwijs. Voor deze mensen was het paardrijden echt als sport bedoeld. Tegenwoordig is de diversiteit veel groter, en kunnen mensen met vrijwel alle vormen van beperkingen terecht bij de "Vrije Ruiters". Daardoor ligt naast het paardrijden als sport steeds meer nadruk op therapeutische doelen, zoals het verbeteren van de zitbalans, spierversterking en ontspanning. Maar ook gedragsmatige therapie speelt een steeds grotere rol. Omdat mensen met een steeds complexere beperking toch in aanraking te laten komen met paarden is in 2004 gestart met huifbed rijden. De Tjallingstichting heeft hiervoor een huifbed ter beschikking gesteld. De

stichting bezit zelf zeven paarden, die geschikt zijn vanwege hun karakter en gezondheid. De paarden zijn breed inzetbaar, niet schrikachtig of onvoorspelbaar in hun gedrag, bijten niet en zijn braaf en werkwillig.

Er rijden ongeveer 90 deelnemers bij SPG 'De Vrije Ruiters', die in kleine groepen door deskundige instructeurs worden begeleid. De meeste deelnemers zitten op het paard met of zonder aanpassingen. Het paardrijden moet plezier en ontspanning geven voor de ruiter. Ook is het belangrijk dat mensen gestimuleerd en gemotiveerd worden om zoveel mogelijk gebruik te maken van de dingen die ze nog zelf kunnen.

SPG De Vrije Ruiters is afhankelijk van vele vrijwilligers die helpen bij de lessen. De groepslessen worden gegeven door instructeurs met een diploma (IPG). De instructeur is niet alleen verantwoordelijk voor de invulling van de les, maar moet ook over enige medische kennis beschikken, de verantwoording dragen voor het welzijn van de paarden en de vrijwilligers aansturen. Sinds 2009 rijdt SPG De Vrije Ruiter op een nieuwe locatie in Koufunderigge (De Vries, 2009).

#### 5.1.2 SPG Drachten e.o.

Ook SPG Drachten e.o. rijdt op de locatie in Koufunderigge. De wijze van werken komt overeen met die van SPG 'De Vrije Ruiters', zoals beschreven in paragraaf 5.1.1. Het aantal cliënten staat gezamenlijk met die van SPG 'De Vrije Ruiters' vermeld.

#### 5.1.3 Vereniging de Veenruiters

Vereniging de Veenruiters is een vereniging waarbij mensen met een beperking de mogelijkheid hebben om paard te rijden. Vrijwilligers begeleiden de ruiters en helpen ze om de door de instructrice opgedragen oefeningen uit te voeren. De doelstelling is om mensen met een beperking leren om te gaan met paarden en tijdens de les hun rijden te bevorderen. Bovendien is er tijdens de les voldoende ruimte om verhalen te vertellen en gesprekken te voeren.

Op maandag wordt aan twee ruiters therapie met paarden gegeven door een gediplomeerd FPG instructeur. In totaal rijden er 26 mensen met een handicap paard bij Vereniging de Veenruiters en staan er 8 personen op de wachtlijst. De instructrice weigert les te geven aan mensen met een beperking, die zwaarder zijn dan 100 kilo. De vereniging beschikt namelijk niet over een lift, waardoor het met name moeilijk is om mensen van het paard te krijgen (Roelofsen, 2009).

#### 5.1.4 Stichting Manege Onder de Linde

Manege Onder de Linde in Beetsterzwaag is een zelfstandige stichting, die nauw samenwerkt met Revalidatie Friesland en de Federatie Paardrijden Gehandicapten. In paragraaf 4.2 is nadere informatie opgenomen over deze manege.

#### 5.1.5 SPG Leeuwarden e.o.

De "Stichting ter bevordering Paardrijden Gehandicapten Leeuwarden en omstreken" staat niet bekend als lid van de Federatie Paardrijden Gehandicapten. De stichting zet de werkzaamheden voort van de bekende SPG, die in Leeuwarden meer dan 30 jaar paardrijden voor mensen met beperkingen mogelijk heeft gemaakt. De nieuwe stichting biedt mogelijkheden aan mensen uit Leeuwarden en omstreken met beperkingen om de ruitersport te beoefenen. Wanneer het nodig is, levert de stichting middelen om zonder beperkingen te kunnen sporten. Zo laat de Stichting bijvoorbeeld een busje rijden om bij de manege te komen, zijn er vrijwilligers om de mensen op het paard te assisteren en wordt de les aangepast aan de behoeften en mogelijkheden van de ruiters. Er rijden op dit moment elke woensdagavond twee groepen van bij "Manege Molenruiters" in Vrouwenparochie. Bij SPG Leeuwarden e.o. rijden momenteel 14 mensen met een handicap paard en er is een wachtlijst van 6 personen (Haddering, 2009).

## 5.2 De Tjallingstichting

De "Tjallingstichting" is een stichting die zich inzet voor aangepaste paardensport in de provincie Friesland. De stichting heeft een eigen kringloopwinkel ("Hart in Friesland"), waarvan de opbrengsten geheel ten goede komen aan gehandicapte sporters. De Tjallingstichting financiert hiermee de materialen die nodig zijn voor aangepaste paardensport (zoals huur van de accommodatie, aanschaf van huifbedden, liften en paarden). Ook sponsort de Tjallingstichting aangepaste sporten of goede doelen in Friesland via meer dan tachtig bedrijven die de stichting financieel ondersteunen ([www.detjallingstichting.nl](http://www.detjallingstichting.nl) en [www.hartinfriesland.nl](http://www.hartinfriesland.nl)).

De Tjallingstichting biedt zelf aangepast paardrijden aan op de Mennomaneesje te Bergum en per januari 2010 op hengstenhouderij Couperus te Oostermeer. De Stichting heeft zeven paarden in eigendom. Bij de Tjallingstichting rijden mensen met een geestelijke en/of lichamelijke beperking. Er rijden ongeveer 120 cliënten per week, waarbij sommigen iedere week paardrijden en anderen om de week. De meeste cliënten komen via Talant. De lessen worden gegeven door instructeurs, die naast een normale opleiding tot (hippisch) instructeur ook een speciale opleiding voor lesgeven aan gehandicapten hebben gevolgd. Eén van de vaste instructeurs is Joke Faber. Faber heeft haar eigen bedrijf voor het paardrijden met mensen met een beperking en is tevens bestuurslid van de Tjallingstichting vanaf de oprichting in 2000, zij regelt alle zaken omtrent het paardengebeuren. Daarnaast zijn er onlangs twee andere instructeurs aangetrokken. Alle instructeurs hebben via de FPG de opleiding instructeur paardrijden gehandicapten (IPG) te Arnhem afgerond. Het vinden van goed opgeleide instructeurs is lastig en op dit punt is het aangepast paardrijden dan ook kwetsbaar. Elke dinsdag- tot en met vrijdagmorgen rijden er een aantal vrijwilligers met het huifbed onder leiding van de dienstdoende instructie. Vrijwilligers zijn van essentieel belang om aangepaste paardensport mogelijk te kunnen maken. Ervaren wordt dat (meervoudig) lichamelijk gehandicapte kinderen door het huifbed rijden minder last hebben van lichamelijke ongemakken. De lessen worden meestal gefinancierd vanuit PGB.

De stichting die de Mennomaneesje exploiteert heeft uitbreidingsplannen, waardoor er voor de toekomst nieuwe mogelijkheden voor de Tjallingstichting zijn om meer lessen aan te bieden en de kwaliteit te verhogen. De Tjallingstichting wilde altijd graag een eigen locatie waar dagbesteding en aangepaste paardensport gecombineerd kon worden. Dit is tot op heden niet gelukt. Wel wordt onder de vlag van Hart in Friesland dagbesteding aangeboden op de locatie van de Tjallingstichting in Drachten (Walburg en Faber, 2009).

## 5.3 Sport Fryslân

Gehandicaptensport Nederland is een Nederlandse sportorganisatie voor mensen met een handicap ([www.nebas.nl](http://www.nebas.nl)). In Friesland zijn verschillende sportstichtingen actief, die sporten aanbieden voor mensen met een verstandelijke beperking. Sommigen van hen bieden ook paardrijden aan. In Friesland werken de volgende acht sportstichtingen met elkaar samen:

- DoDaDo- Dokkum;
- VDS Dol-Fijn – Drachten;
- Samen Onderweg – Heerenveen en Sneek;
- SamenSpel – Franeker;
- Spelend Sporten – Leeuwarden;
- Plomke – Oosterwolde;
- Aktivo – Kollum;
- Veenruiters – Appelscha.

SPORT Fryslân biedt ondersteuning op het terrein van aangepast sporten binnen het samenwerkingsverband Frysas. Frysas werkt aan een gelijkwaardige positie voor mensen met een beperking binnen de Friese sportwereld. Dit doen zij door ondersteuning te bieden aan mensen met een beperking, maar ook aan sportaanbieders, gemeenten, revalidatiecentra, scholen en alle andere betrokkenen die vragen hebben over aangepast sporten in de meest brede vorm (Van der Krieke, 2009). Frysas is begin 2006 ontstaan uit de

samenwerking tussen Revalidatie Friesland, SPORT Fryslân, Sportstichting Samen Onderweg en NebasNsg. NebasNsg heet nu Gehandicaptensport Nederland ([www.sportfryslan.nl](http://www.sportfryslan.nl)).

SPORT Fryslân doet zelf onderzoeken en verstrekt publicaties op het terrein van (aangepaste) sport. SPORT fryslân beschikt niet over onderzoeksgegevens en –resultaten op het gebied van aangepast sporten met paarden (Van der Krieke, 2009).

## 6. THERAPIE MET PAARDEN UITGEVOERD DOOR KLEINSCHALIGE FRIESE PRAKTIJKEN

Naast zorginstellingen, maneges, stichtingen en verenigingen zijn er in Friesland ook een aantal kleinschalige Friese praktijken, die therapie met paarden aanbieden of zich hierop oriënteren. In dit hoofdstuk worden Chiron Fryslân, Zelfbewust met Paarden en Jantsje Veurman nader toegelicht. Het is mogelijk dat er nog andere particuliere aanbieders van therapie in Friesland actief zijn. Dergelijke bedrijven zijn vaak moeilijk te achterhalen, omdat ze veelal via mond-op-mond reclame werken. Daarnaast zijn er ook enkele aanbieders, die grenzen aan Friesland, zoals bijvoorbeeld de hulpverleningspraktijk 'de Vrije Teugel' van Josien Willemsen of de FPG Stichting STAPS Steenwijk. Omdat deze bedrijven niet in Friesland gevestigd zijn, worden ze in dit onderzoek buiten beschouwing gelaten.

### 6.1 Chiron Fryslân

Chiron Fryslân is een praktijk voor equithérapie waar (ortho)pedagogische en psychosociale begeleiding wordt aangeboden met behulp van het paard als co-therapeut. De praktijk is opgericht door Ine Postma en Hanneke Procee. Chiron Fryslân biedt therapie met paarden aan op verschillende locaties in Friesland, waaronder op Zorgboerderij Donia State in Spannum. Momenteel werken Postma en Procee parttime in de onderneming. Daarnaast zijn ze werkzaam voor respectievelijk Stichting Jeugdhulp Friesland en Stichting Talant. Postma en Procee hebben beide de opleiding Sociaal Pedagogische Hulpverlening aan de Christelijke Hogeschool Noord Nederland te Leeuwarden gevolgd.

Na zes jaar werkervaring in de zorg hebben Postma en Procee besloten om de Post HBO opleiding Equithérapie te gaan volgen bij de Hippocampus te Soerendonk. Postma en Procee hebben beide de opleiding equithérapie bij Ulriëke Thiel gevolgd. De opleiding duurt twee jaar, waarbij een vooropleiding in de zorg noodzakelijk is om toegelaten te worden. Nadere informatie over deze opleiding is opgenomen in paragraaf 7.2.2.

Postma en Procee zijn aangesloten bij de beroepsvereniging SHP-E (NL), waardoor ze gefaciliteerd worden in supervisie en bijscholingen (Postma en Procee, 2009). Er wordt gewerkt aan een nieuwe beroepsvereniging, namelijk het Nederlands Beroepsverbond voor Therapeutische en (ortho)pedagogische Interventies met het paard (NBTPiP Nederland). De stichting NBTPiP is opgericht door Anja Wouters in samenwerking met twee collega's. Het doel van het NBTPiP is om collega's met elkaar te verbinden, activiteiten te organiseren in het kader van scholing en bijscholing en het streven naar vakinhoudelijke ontwikkeling (Wouters en Grol, 2009). De inzet hiervan is om een breder draagvlak te creëren voor landelijke bekendheid van equithérapie ([www.equithérapie.org](http://www.equithérapie.org)).

### 6.2 Zelfbewust met Paarden

Anneke Hamstra biedt op haar bedrijf 'Zelfbewust met paarden' activiteiten aan met paarden bedoeld voor mensen die:

- streven naar persoonlijke groei en het boeiend vinden dit via paarden te doen;
- willen werken aan persoonlijke problemen (op het werk of thuis) via paarden;
- beter willen omgaan met paarden en bereid zijn hiervoor aan hun zelfbewustzijn te werken.

Het bedrijf richt zich op volwassenen met bewustzijnsvragen vanuit een psychologisch gedachte. De trainingen worden individueel of in kleine groepen van vier tot acht personen gegeven. De trainingen gebeuren op de grond met het paard en niet op het paard. Na een vrijblijvend kennismakingsgesprek worden persoonlijke afspraken gemaakt over doel, inhoud en het aantal sessies. Voor groepen zijn er eenmalige workshops en korte cursussen 'paarden ontmoeten' en 'aarden met paarden' mogelijk. Ook is maatwerk mogelijk, waarbij het programma wordt afgestemd op wensen van een groep ([www.zelfbewustmetpaarden.nl](http://www.zelfbewustmetpaarden.nl)).

Anneke Hamstra heeft een training van EAGALA gevolgd en wil ook graag vanuit deze methode gaan werken. Het bedrijf is in opbouw, op dit moment worden de activiteiten nog niet als zorgproduct aangeboden. Naar de



toekomst toe wordt wel bekeken of dit mogelijk is, bijvoorbeeld in samenwerking met een psycholoog of coach (Hamstra, 2009).

### **6.3 Jantsje Veurman**

Jantsje Veurman biedt paardrijden voor mensen met en zonder beperking aan. De lessen worden bij de Seedykstertoer in Marrum gegeven en in Molenend bij een particulier ([www.jantsje-veurman.nl](http://www.jantsje-veurman.nl)). Veurman is een gediplomeerd paardrijdinstructrice (niveau 2) en geeft meer dan twintig jaar individueel of aan groepen basis- en dressuurlessen en sinds twaalf jaar ook menles (niveau 3). Sinds juli 2008 verzorgt ze paardrijlessen voor mensen met een beperking. Daarvoor heeft ze de opleiding FPG (niveau 4) afgerond. Op dit moment zijn er zeven kinderen en twee volwassenen met een beperking betrokken bij het paardrijden. Het paardrijden dient bij sommigen ter ontspanning en bij anderen wordt het op basis van therapie ingevuld, waarbij het ingebed is in een behandelplan.

Jantsje Veurman geeft tevens les op de Tjallingstichting en gaat dit in de toekomst ook doen op zorgboerderij Donia State te Spannum (Veurman, 2009).

## 7. OPLEIDINGEN VOOR THERAPIE MET PAARDEN

In dit hoofdstuk wordt weergegeven welke opleidingen er in Nederland zijn om therapie met paarden te kunnen geven. Zonder uitputtend te zijn worden ook belangrijke opleidingen, die buiten Nederland op dit gebied worden aangeboden, benoemd. Tenslotte wordt aangegeven welke opleidingsmogelijkheden er binnen Friese opleidingen zijn voor therapie met paarden en welke ontwikkelingen er binnen de opleidingsinstituten spelen op dit gebied.

### 7.1 Opleidingen voor therapie met paarden in het buitenland

In Duitsland, Oostenrijk en de Verenigde Staten zijn verschillende therapievormen ontwikkeld waarbij de natuur, dieren in het algemeen en paarden in het bijzonder worden ingezet in het therapeutisch proces. Anders dan in Nederland behoren deze therapievormen tot de gangbare opties binnen de universitaire opleiding tot psychotherapeut. In deze paragraaf wordt een nadere omschrijving gegeven van drie buitenlandse initiatieven, die opleidingsmogelijkheden voor therapie met paarden aanbieden. Het gaat om de wereldwijd opererende organisatie EAGALA, het Duitse Kuratorium für Therapeutisches Reiten en het Europese Leonardo da Vinci-project Pegasus.

#### 7.1.1 *Equine Assisted Growth and Learning Association (EAGALA)*

EAGALA is een Amerikaanse non-profit organisatie en is opgericht in 1999. De organisatie heeft als missie de mentale gezondheid van individuen, families en groepen over de hele wereld te verbeteren. EAGALA noemt haar therapievorm Equine Assisted Psychotherapy (EAP). EAP gebruikt paarden als middel bij therapie voor emotionele groei en leren. Het is gebaseerd op een intensieve samenwerking tussen een psychotherapeut en een gekwalificeerde paardentrainer. EAGALA stelt dat je met twee mensen een "klant" of "patiënt" moet begeleiden: een paardenkenner en een psycholoog. Zij moeten zodanig op elkaar zijn ingespeeld, dat ze gezamenlijk in staat zijn de interacties tussen cliënt(en) en paard(en) waar te nemen en te begrijpen. In de Verenigde Staten wordt EAP als vak aan universiteiten en hogescholen gegeven.

EAGALA wil via het geven van opleidingen de professionaliteit in het veld van EAP bevorderen door:

- het bieden van richtlijnen inzake ethiek, veiligheid en EAP-praktijk;
- het geven van trainingen;
- het houden van jaarlijkse conferenties;
- de publicatie van een tweemaandelijks nieuwsbrief;
- het bekendmaken van EAP als effectieve behandelingsmodaliteit voor risicogroepen;
- het ter beschikking stellen van educatief materiaal;
- het inrichten van EAP als studiegebied bij universiteiten en hogescholen;
- de oprichting van EAP-programma's wereldwijd te steunen;
- het voeren van effectstudies rond EAP;
- het aanbieden van een betaalbare en degelijke beroepsverzekering.

Vanuit de Verenigde Staten waaide coachen met paarden over naar Europa. EAGALA kreeg ook een uitvalsbasis in onze contreien, meer bepaald in het Verenigd Koninkrijk. Vandaag zijn ook in België diverse psychologen aan het werk die via EAGALA een opleiding volgden. De opleiding van EAGALA wordt niet in Nederland gegeven, wel in België ([www.eagala.org](http://www.eagala.org)). Intussen worden er wel in Nederland zogenaamde maandelijks netwerkbijeenkomsten gehouden, waarbij de opkomst circa vijftien mensen is. Deze netwerkbijeenkomsten worden door een netwerkcoördinator georganiseerd. Doel van de netwerkbijeenkomsten is leren van elkaar op praktisch gebied en oefenen met elkaar en elkaar feedback geven (Lankester, 2009).

#### 7.1.2 *Deutsches Kuratorium für Therapeutisches Reiten (D.K.Th.R.)*

In 1970 werd in Duitsland het Deutsches Kuratorium für Therapeutisches Reiten (D.K.Th.R.) opgericht. Oostenrijkse en Zwitserse organisaties verenigden zich naar Duits voorbeeld en onderhouden nauwe contacten

met het Kuratorium. Artsen, fysiotherapeuten, pedagogen, psychologen, hippologen en wetenschappelijke instituten bundelden hun krachten. Voor de richtingen hippotherapie, rijtherapie en orthopedagogisch paardrijden of voltigieren bestaat in Duitsland, Oostenrijk en Zwitserland sinds ruim twintig jaar een gedegen en gestandaardiseerde opleiding met een diploma en een beroepsprofiel. Elke richting specificeert haar therapeutische doel, de achtergrond en de functie van de therapeut en zijn interventies, de hippische techniek en de functie die het paard bij het beoogde therapeutische proces heeft.

### 7.1.3 *Leonardo da Vinci-project Pegasus*

In België wordt de opleiding Equine Assisted Therapy (EAT) gegeven als een gezamenlijk initiatief van de Arteveldehogeschool Gezondheidszorg, Hogeschool Gent Sociaal Agogisch Werk, het Psychiatrisch Centrum Caritas Melle en andere partners in het kader van het Europees Leonardo da Vinci-project Pegasus. De opleiding richt zich op professionele medewerkers in de gezondheid- en welzijnszorg, die het paard willen aanwenden in hun therapeutisch en/of orthopedagogisch werk. Het paard biedt als partner een ruim aantal mogelijkheden welke therapeuten en opvoeders doelgericht kunnen gebruiken in de hulpverlening aan kinderen, jongeren en volwassenen met specifieke beperkingen. De opleiding EAT wordt gezien vanuit een holistische visie, die de mens in zijn geheel benaderd en waarbij interdisciplinair samenwerken belangrijk is. Het Postgraduaat EAT is modulair opgebouwd en voor het hele leertraject wordt een periode van twee jaar voorzien ([www.pegasuseurope.be](http://www.pegasuseurope.be)).

## 7.2 Opleidingen voor therapie met paarden in Nederland

Binnen Nederland zijn verschillende specifieke opleidingsmogelijkheden voor therapie met paarden. In deze paragraaf wordt een nadere omschrijving gegeven van de opleiding instructeur paardrijden gehandicapten en HippoCampus.

### 7.2.1 *Opleiding instructeur paardrijden gehandicapten (IPG)*

In Nederland biedt de Federatie Paardrijden Gehandicapten de opleiding Instructeur Paardrijden gehandicapten aan. Deze opleiding is erkend door de Koninklijke Hippische Sport Bond (Bruijn en Meijs, 2009). De opleiding is bestemd voor diegenen die zelfstandig en op verantwoorde wijze paardrijlessen willen gaan geven aan mensen met een handicap. Het gaat hierbij om kinderen en volwassenen, die vanwege een beperking (een lichamelijke, verstandelijke en/of zintuiglijke handicap) aangepaste paardrijlessen krijgen. De Federatie Paardrijden Gehandicapten (FPG) stelt haar leden verplicht de lessen te laten geven door mensen met een diploma van deze opleiding.

De Instructeur Paardrijden voor mensen met een beperking kent de meest voorkomende stoornissen (handicaps) bij ruiters en kan omgaan met de gevolgen daarvan voor het paardrijden. Het is voor deze ruiters van groot belang te beschikken over goed afgerichte, atletische en evenwichtige paarden. Een Instructeur Paardrijden voor mensen met een beperking heeft de hippische kennis en ervaring om selectie, africhting en inzet van de paarden te bepalen. De Instructeur Paardrijden voor mensen met een beperking is op de hoogte van de risico's bij de (aangepaste) paardensport, weet hoe de veiligheid bewaakt moet worden en handelt daar naar. Daarnaast kan hij of zij vrijwilligers trainen en begeleiden. De Instructeur Paardrijden voor mensen met een beperking kan met betrekking tot de ruiters adviezen geven aan en overleggen met henzelf, ouders, verzorgers of behandelaars. Om te worden toegelaten tot de Opleiding IPG moet men in het bezit zijn van één van de volgende diploma's:

- Commandantencursus FPG;
- Vakopleiding paardensport NHB (niveau III);
- Middenkaderopleiding NHB (niveau IV);
- Kandidaat instructeur ORUN (Niveau 2 en hoger);
- Schoolopleiding tenminste VMBO IV Theoretische leerweg (MAVO).

Deze opleiding kwalificeert niet voor het geven van therapie met behulp van paarden. Wel kan men zich in combinatie met een HBO-diploma in de zorgsector naderhand zelf tot dat niveau ontwikkelen. Afhankelijk van belangstelling en ontwikkeling kan de Instructeur Paardrijden voor mensen met een beperking doorgroeien naar werkzaamheden met een therapeutisch doel onder leiding van therapeuten ([www.verenigingfpg.nl](http://www.verenigingfpg.nl)).

### 7.2.2 HippoCampus

Ulrike Thiel is in 1995 begonnen met HippoCampus als Instituut voor Equithérapie en Hippische sportpsychologie. Zij verzorgt in Soerendonk opleidingen tot equithérapeut SHP-E(NL). Thiel is afkomstig uit Oostenrijk, waar ze aan de universiteit Wenen psychologie en volkenkunde studeerde en promoveerde. Daarna volgde ze de postdoctorale opleiding klinisch psycholoog en psychothérapeut met als therapeutische basis client-centered therapy. Ze volgde de opleidingen in lichaamsgerichte psychothérapie volgens Pesso, de Oostenrijks-Duitse postdoctorale opleidingen voor therapeutisch paardrijden, orthopedagogisch voltigieren en gehandicapten paardrijden bij het Kuratorium für therapeutisches Reiten.

Aangezien equithérapeut zelf geen beschermd term is kan iedereen zich equithérapeut noemen. Cliënten en verwijzers kunnen via Stichting Helpen met Paarden (SHP) informeren of een thérapeut een opleiding SHP-E(NL) gevolgd heeft, of deze opleiding is afgerond met een diploma SHP-E(NL) en of de thérapeut zich verbindt aan de kwaliteitsrichtlijnen en bijscholingscursussen van SHP-E(NL). Het keurmerk Equithérapeut SHP-E(NL) is beschermd binnen de Benelux.

Immiddels beschikt HippoCampus over een doelmatige, paardvriendelijke accommodatie en zeven zelf opgeleide therapiepaarden- en pony's die allen in kuddeverband leven. Thiel is oprichtingslid en voorzitter van de SHP-E(NL), de Nederlandse Stichting Helpen met Paarden- Equithérapie. Daarnaast is ze lid van het Duitse Kuratorium für Therapeutisches Reiten, het Oostenrijkse Kuratorium für Hippotherapie, Heilpaedagogisches Voltigieren und Behindertenreiten en de Federation Riding Disabled International.

Het curriculum voor de opleiding voor equithérapeuten is vastgesteld op een derde theorie, een derde zelfervaring en eigen proceservaring en evaluatie en een derde praktische oefeningen. Het totaal aantal uren inclusief hippisch gedeelte, extra hippische modules en basiscursus alsmede supervisiemodule en praktijkproject is vastgesteld op 600 opleidingsuren.

Naast de opleiding voor therapieën met behulp van het paard verzorgt Hippo Campus nog allerlei andere activiteiten. Zo organiseert Ulrike workshops en clinics om ruiters ervaring op te laten doen met motorische vaardigheden en het verbeteren van de communicatie met het paard. Ze geeft dressuurtraining op basis van de klassieke rijkunst, psychomotorische technieken, therapeutisch paardrijden en natural horsemanship. Tevens begeleidt ze ruiters met zit-, communicatie-, en angstproblemen en helpt gehandicapte ruiters die verder willen in de sport ([www.hippocampus-nl.com](http://www.hippocampus-nl.com)).

## 7.3 Opleidingsmogelijkheden voor therapie met paarden binnen Friesland

In Friesland wordt geen specifieke opleiding voor therapie met paarden aangeboden. In deze paragraaf wordt aangegeven in hoeverre Friese middelbare en hogere scholen kennis aanbieden, die van belang is voor het geven van therapie met paarden. Ook wordt aangegeven welke ontwikkelingen er op dit gebied spelen binnen de Friese opleidingsinstituten AOC Friesland, Friesland College, Hogeschool Van Hall Larenstein, Noordelijke Hogeschool Leeuwarden, PTC+ en Stenden Hogeschool.

### 7.3.1 AOC Friesland en het Friesland College

AOC Friesland biedt in Leeuwarden een MBO Paardenhouderij opleiding aan voor leerlingen van niveau 1, 2, 3 en 4. Niveau 1 en 2 zijn de lagere niveaus, waarbij het onderwijs praktijkgericht wordt ingestoken. Leerlingen van niveau 3 en 4 volgen onderwijs van een hoger niveau, waarbij niveau 4 leerlingen kunnen doorstromen naar een HBO-opleiding. Er zijn veel niveau 4 leerlingen die doorstuderen. AOC Friesland & Van Hall Larenstein (HBO)

hebben afspraken gemaakt over het versneld doorstromen van het MBO (niveau 4) naar het HBO. Het gaat hier om opleidingen die in elkaars verlengde liggen. Veel leerlingen kiezen voor de HBO opleiding Paard en Management, Sociaal Pedagogische Hulpverlening of de PABO.

Op de MBO opleiding voor Paardenhouderij wordt kennis aangereikt over het houden van paarden en niet over paard en sport. De aanmeldingen voor de opleiding lopen terug. Vijf jaar geleden schreven nog circa 70 leerlingen zich voor de opleiding in. Op dit moment ligt het aantal aanmeldingen op slechts 20 leerlingen. Er is veel uitval van leerlingen tijdens de opleiding. Dit is een zorgpunt voor AOC Friesland. Vreemd genoeg zijn weinig afgestudeerde studenten van de MBO Paardenhouderij uiteindelijk werkzaam in de paardenhouderij sector.

Voor een specifieke opleiding Paard en Zorg ziet AOC Friesland geen toekomst. Wel ziet het opleidingsinstituut mogelijkheden voor een opleiding Zorg en Leefomgeving. Er is contact met het Friesland College om deze nieuwe opleiding gezamenlijk aan te gaan bieden. Het Friesland College biedt de opleiding Sociaal Pedagogisch Werk (SPW) aan, waarvan de aanmeldingen ook teruglopen. Het doel is om deze twee opleidingen vanaf 2010 gecombineerd aan te gaan bieden via de opleiding Zorg en Leefomgeving. Deze opleiding is reeds erkend en wordt al aangeboden door een AOC in Hardenberg. Er vindt ook landelijk al afstemming plaats. Het is de wens van AOC Friesland dat hippische zorg onderdeel gaat uitmaken van deze opleiding. Studenten ontvangen bij het afronden van de studie een diploma SPW, met daarbij een zorglandbouw diploma. Met het diploma kunnen leerlingen doorstromen naar een HBO opleiding (Van der Heide en Van der Werff, 2009).

### 7.3.2 Hogeschool Van Hall Larenstein

Het Van Hall Larenstein biedt de Major 'Dieren in de zorg' aan waarbij ook specifiek aandacht is voor het paard (Coenen-Miedema, 2009). De major vormt onderdeel van de studierichting Diermanagement en is opgestart nadat in de sector is geanalyseerd of er voldoende plek is voor afgestudeerde hooggeschoolden in 'Dieren in de Zorg'. Deze vraag is voldoende gebleken en daarom wordt deze major vanaf schooljaar 2009–2010 aangeboden (Vaas, 2009). In het eerste en tweede jaar worden algemene en praktijkgerichte modules gevolgd, zodat alle kanten van het werkveld worden verkend. In het derde en vierde jaar komen allerlei onderwerpen aanbod, die van toepassing zijn op een bedrijf dat 'hulpverlening met behulp van dieren' aanbiedt: het gedrag van mensen en dieren, beroepsethiek, maar ook ondernemerschap en een kijkje van binnenuit in de zorginstellingen. Er wordt geleerd hoe er met cliënten en hun ziektebeelden omgegaan moet worden en hoe je goede coach bent. Ook wordt aangeleerd op welke wijze dieren ingezet kunnen worden bij therapie en leertrajecten en hoe activiteitenplannen op worden gesteld. Vervolgens volgt een verdiepingsslag naar paarden en gezelschapsdieren. Deze verdiepingsslag bestaat uit vier modules, te weten; een inleiding in de zorg met dieren, Animal Assisted Activities (AAA), de psyche van het paard (Wat kunnen ze wel en wat niet? Hoe leren ze? Hoe denken ze?) en een module specifiek over zorgboerderijen. Tot slot wordt in het vierde jaar praktijkervaring opgedaan bij bijvoorbeeld een bedrijf dat therapie met paarden aanbiedt. Met een minor kan de studie verdiept of verbreed worden en vervolgens wordt de studie afgesloten met een afstudeeronderzoek ([www.vanhall-larenstein.nl](http://www.vanhall-larenstein.nl)).

In het studiejaar 2009–2010 zijn er 28 studenten die de major geheel volgen. Daarnaast zijn er nog eens 12 studenten die selectief minors volgen als verdieping of verbreding van hun eigen studiepakket binnen de studie Diermanagement. Het Van Hall Larenstein heeft momenteel meer stageplekken aangeboden gekregen dan het aantal studenten dat beschikbaar is voor 'Dieren in de zorg'. Specifieke aantallen van studenten die in de 'zorg met dieren' branche werkzaam worden, kunnen vanwege de startdatum van de major niet worden gegeven. Wel is bij het Van Hall Larenstein bekend dat ook nu al studenten hun weg vinden in zorggerelateerde banen, zoals bijvoorbeeld op zorgboerderijen (Vaas, 2009).

### 7.3.3 Noordelijke Hogeschool Leeuwarden

De Noordelijke Hogeschool Leeuwarden (NHL) biedt in de Friese hoofdstad een aantal 'social work' opleidingen aan, te weten Maatschappelijk werk en dienstverlening, Pedagogiek en Cultureel maatschappelijke vorming. Deze studenten worden breed opgeleid in een scala van competenties die nodig zijn op het sociale domein. Ruim 1000 studenten volgen deze HBO-opleidingen in voltijd of deeltijd.

De NHL heeft geïnventariseerd onder haar studenten of er belangstelling is voor deelname aan een minor<sup>4</sup> Dieren in de zorg. Inzet daarbij is om deze minor specifiek te richten op het inzetten van paarden als partner in de hulpverlening. Ruim 30 geïnteresseerde studenten hebben zich voor deze minor aangemeld. Dit betekent dat er voldoende belangstelling is om de minor (kwalitatief) verder vorm en inhoud te gaan geven. De NHL wil deze minor vanaf februari 2010 gaan aanbieden (Willemsen, 2009).

### 7.3.4 PTC+

PTC+ is een moderne praktijktrainer op het gebied van plant, dier en techniek. PTC+ biedt ook praktijkleren aan voor het houden en rijden van paarden. Het praktijkleren wordt aangeboden aan individuele vragers, maar ook aan leerlingen van scholen (bijvoorbeeld Hogeschool Van Hall Larenstein of AOC Friesland). PTC+ beschikt over eigen paarden, materiaal, twee overdekte rijkhallen en een buitenterrein met vaste natuurlijke hindernissen.

Vijf jaar geleden heeft PTC+ zich bezig gehouden met de aangepaste paardensport. Er werd paardrijles gegeven aan mensen met een beperking. De locatie van PTC+ was aantrekkelijk vanwege de rust die er op de locatie heerst. Uiteindelijk is het aangepast paardrijden gestopt vanwege vervoersproblemen. Verbetering van welzijn van het paard is één van de speerpunten van PTC+. Het opleidingsinstituut ziet in het verlengde hiervan een economische markt voor zorg, gecombineerd met toerisme. PTC+ is in samenwerking met andere onderwijsinstellingen bezig met de ontwikkeling van een pension en manege, waarbij zorg aan mensen en welzijn van paarden wordt geïntegreerd. De bedoeling is om hier een leerbedrijf voor MBO en HBO studenten van te maken, zodat via praktijkonderwijs binnen het bedrijf op verschillende manieren kan worden geleerd. Bekeken wordt of binnen dit bedrijf ook therapie met paarden kan worden aangeboden (Van der Meer, 2009).

### 7.3.5 Stenden Hogeschool

Stenden Hogeschool biedt op dit moment de opleiding Sociaal Pedagogische Hulpverlening in Leeuwarden aan. Daarnaast biedt Stenden Hogeschool paardenonderwijs in Emmen aan. Stenden Hogeschool is op dit moment de mogelijkheden van een nieuwe beroepsopleiding voor equithérapie aan het verkennen (Wouters en Grol, 2009). Vanwege deze verkenningfase is het nog te pril om meer informatie te geven. Er heeft nog geen besluitvorming plaats gevonden van het College van Bestuur van Stenden (Van Geffen, 2009).

---

<sup>4</sup> samenhangend pakket cursussen in een bepaald vakgebied

## 8. AANDACHTSPUNTEN, RISICO'S EN KNELPUNTEN OPSCHALING VAN INZET VAN PAARDEN IN FRIESE HULPVERLENING

Het doel is om in Friesland te komen tot een opschaling van de inzet van paarden in de Friese hulpverlening. In de interviews zijn verschillende aandachtspunten, risico's en knelpunten genoemd die opschaling van therapie en activiteiten met paarden in Friesland kunnen belemmeren. Het gaat hierbij om kwaliteit, financiering en onbekendheid van therapie met paarden, welzijn van therapiepaarden, zoönosen en allergieën, vrijwilligers, locatie en bereikbaarheid en opleidingsperspectieven voor therapie met paarden in Friesland.

### 8.1 Kwaliteit

Cliënten hebben vaak positieve ervaringen met therapie met paarden. Ze ervaren het niet als therapie, omdat buitenskamers wordt gewerkt, in de stal, buiten om en op het paard. Therapie met paarden heeft een hoge aibaarheidsfactor en is daardoor sterk in opkomst. In tegenstelling tot de al jaren gecertificeerde en bewaakte praktijken in Duitsland, Oostenrijk en Zwitserland, bestaat in Nederland nog geen keurmerk of registratie voor therapie met paarden. Veel ongekwalificeerde hulpverleners pretenderen therapie met paarden aan te bieden, terwijl hun aanbod niet overeenkomt met waar therapie met paarden werkelijk voor staat. De term equitherapeut is niet een beschermde titel en daardoor noemen veel mensen zichzelf equitherapeut, terwijl zij dit in werkelijkheid niet zijn. Dit gaat ten koste van de kwaliteit en beeldvorming van therapie met paarden. Meestal bieden zij, in plaats van therapie, activiteiten met paarden aan, die niet zijn ingebed in een professioneel behandelplan. Activiteiten met paarden kunnen wel therapieondersteunend zijn of therapeutische effecten hebben, maar kunnen niet als therapie aangemerkt worden. Ook het aangepast paardrijden dat Federatie Paardrijden Gehandicapten (FPG) aanbiedt, kan niet als therapie worden aangemerkt. Het paardrijden via de FPG dient ter recreatie of sport en kan daardoor wel een heilzame uitwerking hebben op mensen met een beperking. Deelnemers kunnen in grote problemen komen als de kwaliteit van therapie met paarden onder de maat is, waardoor ze niet deskundig worden begeleid en opgevangen. Ook voor een zorgverzekeraar moet kwaliteit van het aanbod te toetsen zijn. Zij gaan alleen maar tot uitkering over indien een geregistreerd therapeut op een bedrijf met het paard heeft gewerkt.

De verschillende manieren van therapeutisch paardrijden, een gedegen opleiding en ervaring en betrouwbare paarden zijn nodig om een effectieve en veilige toepassing voor de cliënt, maar ook voor het therapiepaard te garanderen. Van de therapeut wordt naast een gedegen beroepservaring als pedagoog en/of psycholoog of psychotherapeut geëist, dat hij de combinatie paard -cliënt op een goede wijze weet te begeleiden. Daarbij is het van belang dat de therapeut weet, waar hij mee bezig is, waarom hij een bepaalde techniek, interventie, of oefening toepast, wat het doel en wat eventuele valkuilen zijn en hoe hij op eventuele uitschieters zou moeten reageren. Kennis over de eigen dynamiek in het omgaan met paarden is hierbij van belang. Ook moet er een bereidheid zijn bij de therapeut om zichzelf permanent te controleren en bij te scholen via supervisie en intervisie. Dit eist niet alleen maar technische scholing, maar ook het nodige kwantum aan zelfervaring, zelfkritiek en attentie voor de eigen processen en de relatie met zijn therapiepaarden ([www.hippocampus-nl.com](http://www.hippocampus-nl.com)). Het is belangrijk dat Friesland zich profileert met bedrijven die gecertificeerde therapeuten in dienst hebben, waarbij cliënten op een hoge kwaliteit van dienstverlening kunnen rekenen.

### 8.2 Financiering

In Nederland kan zorg aan volwassenen op twee manieren verkregen worden: via een PGB of in natura. Zorg in Natura is AWBZ zorg en dit houdt in dat cliënten zorg ontvangen via de 'gewone thuiszorg' of een zorginstelling. Het Centrum indicatiestelling zorg (CIZ) onderzoekt of iemand aanspraak kan maken op AWBZ zorg, en zo ja, hoeveel zorg en hoe lang. Het zorgkantoor regelt vervolgens middels zorginkoop dat er in de regio voldoende zorg, verspreid over de provincie, is ingekocht zodat deze persoon de zorg krijgt waar hij of zij recht op heeft. De persoon kan zelf een door het zorgkantoor gecontracteerde zorgaanbieder kiezen. Wanneer iemand kiest voor een Persoonsgebonden budget (PGB), zorgt het zorgkantoor dat de indicatie omgezet wordt in een budget.

Cliënten kunnen met hun PGB zelf zorgaanbieders uitkiezen, zoals equitherapeuten, maar moeten zich over de gemaakte kosten wel verantwoorden richting het Zorgkantoor.

In Friesland voert Zorgkantoor Friesland voor alle AWBZ-verzekerden de AWBZ uit. Zorgaanbieders krijgen betaald naar de AWBZ-functies die ze leveren. Dit kunnen de volgende functies zijn: persoonlijke verzorging, verpleging, begeleiding en behandeling. Vroeger was hier zowel ondersteunende als actieve begeleiding bij inbegrepen. Vanuit het AWBZ heet dit nu alleen nog begeleiding. Gemeenten krijgen via de WMO een grotere rol. Als een zorgaanbieder een overeenkomst heeft met het Zorgkantoor kan de zorgaanbieder rechtstreeks 'zaken doen' over de zorg met het zorgkantoor, dit gaat niet via de cliënt. Als een zorgaanbieder geen overeenkomst heeft met een Zorgkantoor, omdat de zorgaanbieder bijvoorbeeld geen AWBZ erkenning heeft, wordt de zorg geregeld door de cliënt zelf, via zijn of haar Persoonsgebonden Budget (PGB). De financiële ruimte die mensen hiervoor hebben, is afhankelijk van hun zorgzwaarte pakket. Aanspraken op begeleiding en behandeling zijn recentelijk aangescherpt en enkel de mensen met matig en zware beperkingen kunnen aanspraak maken op de AWBZ. De komende jaren zal verder op de PGB en zorg in natura bezuinigd worden. Gevolgen hiervan zijn dat er bijvoorbeeld geen financiering meer is om begeleiders met cliënten te laten meereizen, zodat er voor cliënten geen hulp is om in en uit het taxibusje te komen.

Jeugdzorg is bedoeld voor jeugdigen tot 18 jaar en hun ouders/ opvoeders die te maken hebben met ernstige opvoedings- en opgroei problemen. Voor al deze vormen van hulp verzorgt het Bureau Jeugdzorg de indicatiestelling. Dat wil zeggen dat Bureau Jeugdzorg bepaalt welke zorg er nodig is. De provincie ontvangt een doeluitkering van het ministerie van VWS voor de toegangsfunctie tot de jeugdzorg. Hiermee wordt Bureau Jeugdzorg betaald. Zodra een indicatie is gesteld kan de cliënt zijn recht op jeugdzorg bij de provincie opeisen. De geestelijke gezondheidszorg (GGZ) en verstandelijk gehandicaptenzorg (LVG) voor jeugdigen worden betaald door de zorgkantoren ([www.jeugdzorginlimburg.nl](http://www.jeugdzorginlimburg.nl)). Binnen Jeugdhulp Friesland wordt therapie met paarden op dit moment alleen aangeboden aan Intensieve Residentiële Behandeling jongeren. Binnen de provinciale vergoeding voor Residentiële Behandeling is niet een toereikend bedrag beschikbaar om therapie met paarden te geven.

Onvoldoende financiële middelen vormen een knelpunt voor het grootschalig inzetten van therapie met paarden in Friesland. Geconcludeerd kan worden dat therapie met paarden niet goed gedefinieerd is en de resultaten ervan onvoldoende wetenschappelijk zijn bewezen. Daarmee is het in Nederland geen erkende zorgmodule. Daardoor kunnen zowel Zorgkantoor Friesland als Bureau Jeugdzorg geen indicatiestelling geven voor therapie met paarden. Het is voor de indicatiestellers van belang dat bepaald en bewezen wordt wat de meerwaarde van therapie met paarden is ten opzichte van andere indicatiestellingen. Daarvoor is het nodig dat er een door de zorgbranche erkende module beschrijving van therapie met paarden wordt opgesteld. In deze modulebeschrijving komen onder andere de volgende thema's aan bod: doelgroep, (contra)indicaties, referentiekader, doelstellingen, behandeling en wetenschappelijk bewezen effecten van therapie met paarden. Als therapie met paarden op deze wijze een formele plek krijgt in de zorg, kan er ook op geïndiceerd worden door het CIZ / Bureau Jeugdzorg en is daarmee financiering gewaarborgd. Op dit moment hangt het aanbod van therapie met paarden teveel af van gemotiveerde personen c.q. instellingen, die therapie met paarden een warm hart toedragen en zelf op zoek gaan naar creatieve vormen van financiering. Dit is geen goede basis voor continuïteit.

In Nederland wordt therapie met paarden (nog) niet vergoed vanuit de basisverzekering. In de Verenigde Staten is een ander financieringsstelsel van toepassing en wordt Equine Assisted Psychotherapy al wel vergoed vanuit de basisverzekering. De Friesland Zorgverzekeraar heeft (nog) geen hulpvragen binnengekregen met betrekking tot therapie met paarden (Vissers, 2009).



### 8.3 Onvoldoende bekendheid

Op basis van het aantal cliënten dat geïnterviewde aanbieders van therapie met paarden behandelen is een inschatting gemaakt van het aantal cliënten dat in Friesland gebruik maakt van paardrijden voor gehandicapten of therapie met paarden. Dit aantal ligt op dit moment rond de 340 cliënten per week. Gebleken is dat binnen zorginstellingen in Friesland (jeugdhulpverlening, verstandelijk gehandicaptenzorg, psychiatrie) de kennis over therapie met paarden in veel situaties beperkt of niet aanwezig is. Als dit wel het geval is, dan is dit sterk gekoppeld aan één trekker, die zelf affiniteit heeft met paarden(therapie). Daardoor is bij behandelplannen de inbreng van therapie met paarden minimaal. Vaak zijn de mogelijkheden van therapie met paarden in Friesland bij mensen met een beperking zelf ook niet bekend. Ook wordt aangegeven dat huisartsen en reguliere instellingen cliënten heel weinig doorverwijzen naar bedrijven die therapie met paarden aanbieden. Dit heeft waarschijnlijk ook te maken met onbekendheid van de resultaten van therapie met paarden. Door de grote onbekendheid van zorginstellingen, zorgverwijzers en cliënten zelf is het heel goed mogelijk dat er een grote latente vraag is naar therapie met paarden.

Uit de interviews bleek dat er weinig of geen ervaringen worden uitgewisseld en dat er weinig wordt samengewerkt tussen partijen in Friesland die met therapie met paarden werken. Partijen zijn dus ook onbekend voor elkaar, iedereen is vooral erg druk met zijn eigen 'ding'. Promotie van therapie met paarden is daarom van groot belang. Partijen maken op dit moment vooral promotie van hun aanbod van therapie met paarden via mond op mond reclame, hun eigen website, folders en open dagen.

### 8.4 Welzijn van therapiepaarden

Niet alleen het welzijn van de cliënten is belangrijk bij therapie met paarden, maar ook het welzijn van de paarden. Goede zorg voor de cliënt kan alleen als er ook goede zorg voor de paarden is. Alle geïnterviewden die met therapie met paarden werken geven aan dat ze veel aandacht hebben voor het waarborgen van het welzijn van hun therapiepaarden. Ze gebruiken in veel gevallen paarden die in een goede psychohygiëne verkeren en leiden hun paarden volgens strenge voorwaarden op en zetten ze ook verantwoord bij de therapieën in. Ook huisvesting, die dicht bij de natuur van het paard aansluit, met weidegang en kuddegedrag is van belang voor het welzijn van de therapiepaarden. Uit de interviews blijkt dat er vanwege beperkte financiële mogelijkheden een spanningsveld is om de juiste paarden aan te kunnen schaffen of te huren, op te leiden en ook te kunnen onderhouden. Levende partners zijn kwetsbaar en kostbaar.

### 8.5 Zoönosen en allergieën

Zoönosen zijn ziekten die van dier op mens overdraagbaar zijn. Tijdens equithérapie is er, in tegenstelling tot reguliere therapieën, intensief contact tussen mens en paard. Bovendien heeft een deel van de cliënten weinig kennis over de risico's van dierziekten. Deze categorie cliënten gaat niet strikt om met de hygiëne. Het paard kan van verschillende zoönosen drager of verspreider kan zijn ([www.rivm.nl](http://www.rivm.nl)).

De steeds strengere regelgeving, met name op het terrein van besmettelijke dierziekten, maakt dier-mens contact steeds moeilijker. Naast het gevaar van zoönosen kunnen cliënten ook allergisch zijn voor bijvoorbeeld stof (uit hooi/ stro) of voor de paarden zelf (Hassink, 2002).

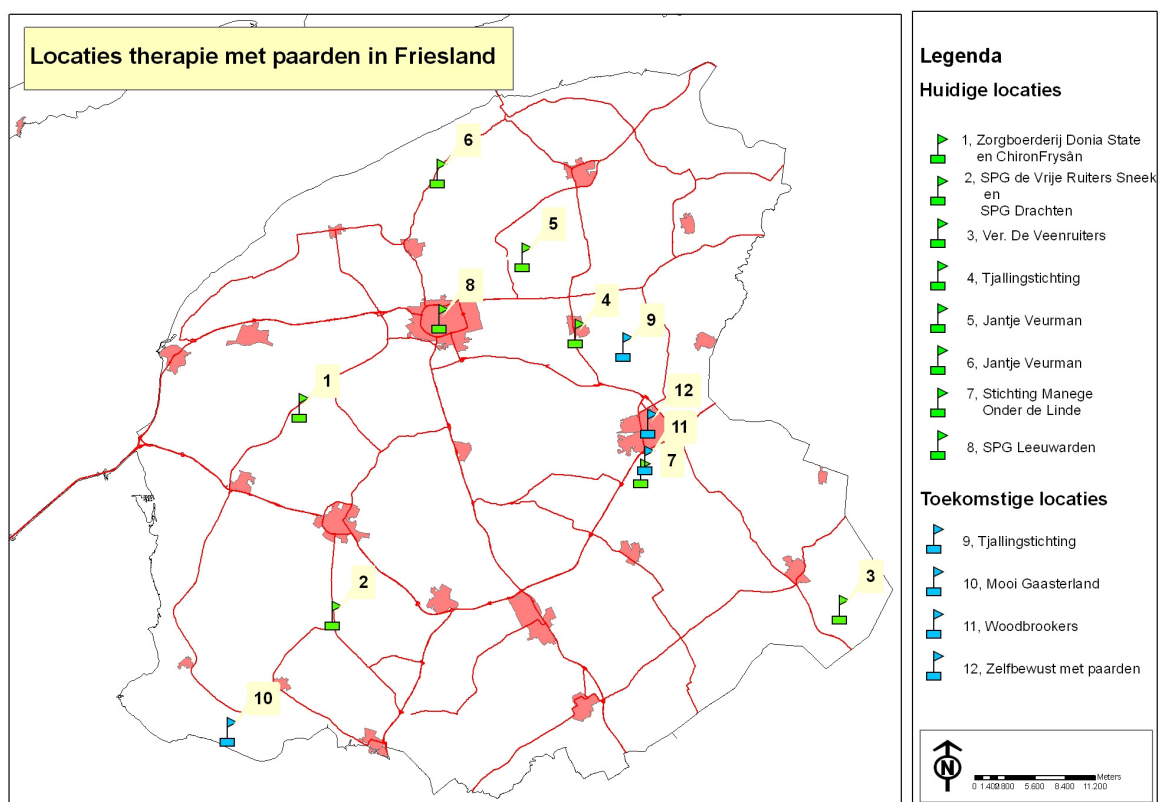
### 8.6 Vrijwilligers

Personeelsleden van zorginstellingen hebben vaak geen mogelijkheid om met de cliënt mee te gaan naar de locatie waar therapie met paarden wordt aangeboden, omdat dit teveel tijd in beslag neemt en daardoor te duur is. Daarom worden vaak vrijwilligers ingezet, die de cliënt begeleiden in het vervoer naar en tijdens het verblijf op de locatie waar therapie met paarden wordt gegeven. Deze vrijwilligers die de cliënt begeleiden moeten de cliënt goed kennen en medisch onderlegd zijn. Ook op maneges van Federatie Gehandicapt Paardrijden (FGP) wordt veel met vrijwilligers gewerkt die meelopen met de paarden. Onvoldoende beschikbaarheid van vrijwilligers vormt een probleem om in Friesland therapie met paarden of paardrijden voor gehandicapten op te kunnen schalen.

## 8.7 Locatie en bereikbaarheid

Therapie met paarden moet op een veilige locatie worden aangeboden, die van voldoende kwaliteit is. Sommige geïnterviewden geven aan dat een locatie buiten in een natuurlijke omgeving geschikt is, omdat er anders te veel prikkels worden buitengesloten. Andere geïnterviewden geven aan dat een dak boven de locatie essentieel is vanwege slechte weeromstandigheden en koude temperaturen in de winter. De locatie waarop therapie met paarden wordt gegeven moet zich in de buurt bevinden van de woonlocatie van de cliënt. Vaak is taxivervoer nodig om op de locatie te komen. Cliënten hebben de beschikking over een beperkt aantal (gefinancierde) taxizones. Als een locatie waarop therapie met paarden wordt gegeven zich niet in de buurt bevindt van de woonlocatie van de cliënt, kan het soms lastig worden om bijvoorbeeld ouders thuis te bezoeken, omdat de cliënt niet meer over voldoende zones beschikt. Het zou goed zijn dat het aanbod van therapie met paarden verspreid is over de provincie Friesland. In figuur 2 is weergegeven waar in Friesland therapie met paarden wordt aangeboden.

**Figuur 2. Locaties waar therapie met paarden wordt en zal worden gegeven in Friesland**



Geconcludeerd kan worden dat op dit moment het grootste aanbod van therapie met paarden in het noordoosten van de provincie is. In midden en zuidoost Friesland is weinig tot geen aanbod van therapie met paarden.

In figuur 3 is weergegeven welke vormen van therapie er op de verschillende locaties in Friesland worden aangeboden.

**Figuur 3. Vormen van therapie met paarden per locatie**

Vormen van therapie met paarden →	Locatie	Hippontherapie	Rijtherapie	Othopedagogisch paardrijden	(Psycho)therapeutisch paardrijden	Huifbed Rijden
<b>Aanbod in Friesland ↓</b>						
<b>SPG de Vrije Ruiters Sneek e.o. en SPG Drachten e.o.</b>	Koufunderigge	x	x			x
<b>Vereniging de Veenruiters</b>	Appelscha		X			
<b>Stichting Manege Onder de Linde</b>	Beetsterzwaag	x	x			
<b>SPG Leeuwarden e.o.</b>	Vrouwenparochie		x			
<b>Tjallingstichting</b>	Bergum	x	x			x
<b>Chiron Fryslân en Zorgboerderij Donia State</b>	O.a. in Spannum			x	x	
<b>Jantsje Veurman</b>	Marrum en Molenend		x			

### 8.8 Opleidingsperspectieven

In de reguliere zorgopleidingen en paardenopleidingen wordt tot dusver geen aandacht besteed aan de mogelijkheden die therapie met dieren biedt. Doordat therapie met paarden een opkomende sector is, overwegen verschillende opleidingsinstituten in Friesland het aanbieden van nieuwe opleidingen op het gebied van dieren (paarden) en zorg. Het is de vraag of er voldoende studenten zijn om een specifieke opleiding voor therapie met paarden aan te kunnen bieden in Friesland of dat het beter is om binnen een opleiding op het gebied van dieren en zorg een module of afstudeertraject over therapie met paarden op te nemen.

Opleidingen voor dieren en zorg krijgen met twee geldstromen te maken: een geldstroom voor opleidingen die te maken heeft met mens en zorg en aan de andere kant een geldstroom die te maken heeft met opleidingen met betrekking tot dieren. Zorg met ondersteuning van dieren vindt dus plaats op een kruisvlak, waardoor meerdere disciplines met elkaar moeten leren samenwerken. Dit blijkt in de praktijk nog niet eenvoudig te zijn (Beukema, 2009).

## 9. KANSEN EN SUCCESFACTOREN VOOR OPSCHALING VAN DE INZET VAN PAARDEN IN DE FRIESE HULPVERLENING

In dit laatste hoofdstuk volgen kansen en succesfactoren die de geïnterviewde personen genoemd hebben om therapie met paarden in Friesland meer toekomstperspectief te geven. Hierbij gaat het om krachtenbundeling, kwaliteitssysteem en onderzoek.

### 9.1 Krachtenbundeling

Friesland beschikt over een aantal unieke kenmerken om therapie met paarden op de kaart te zetten. Hierbij valt te denken aan het Friese paard dat als mogelijke therapiepartner ingezet kan worden vanwege zijn koudbloedige aard en de rust, de ruimte, het bos en het landschap dat Friesland te bieden heeft. Er is in Friesland daadkracht en motivatie bij initiatiefnemers die werken met therapie met paarden voor mensen met een beperking. Ook in andere provincies in Nederland zijn verschillende partijen actief met therapie met paarden. Friesland loopt hierin (nog) niet voorop. Waar Friesland zich ten opzichte van andere provincies in kan onderscheiden is door middel van krachtenbundeling te komen tot een opschaling van de inzet van paarden in de Friese hulpverlening. Er is bereidheid om samen te werken op verschillende niveaus en om inzichten uit te wisselen en elkaar te ondersteunen, zodat de inzet van therapie met paarden beter kan worden onderbouwd. De provincie Friesland kan om therapie met paarden in de Friese hulpverlening te ondersteunen, inzetten op meer samenwerking tussen zorginstellingen, particulieren die therapie met paarden aanbieden, financiers van therapie met paarden en onderwijs. Omdat therapie met paarden nog in de kinderschoenen staat, is er veel behoefte aan onderlinge uitwisseling van informatie. Een dergelijke samenwerking kan veel kan opleveren:

- Zorginstellingen en particulieren die werken met therapie met paarden hebben veel praktische kennis. Uitwisseling en vergelijking van ervaringen kan verruiming van de inzichten en ervaringen verschaffen;
- Financiering is cruciaal om therapie met paarden toekomstperspectief te geven. Voor financiers (Zorgkantoor Friesland en de Friesland Zorgverzekeraar, fondsen en bedrijven) is het belangrijk om meer bekend te raken met therapie met paarden en de (bewezen) resultaten hiervan. Voor aanbieders van therapie met paarden is het belangrijk om gezamenlijk met financiers te verkennen welke financiële mogelijkheden er zijn voor sponsoring of vergoeding van therapie met paarden (via verzekering, AWBZ, enzovoort);
- Op het gebied van onderwijs heeft de provincie Friesland een aantal opleidingsinstituten die (overwegen) om opleidingen of modules aan te bieden voor zorg en dieren. Door onderlinge afstemming is het mogelijk om een aanvulling op elkaar te zijn. Meer aandacht voor therapie met dieren binnen een nieuwe opleiding(smodule), een afstudeertraject of in reguliere zorgopleidingen en paardenopleidingen kan eraan bijdragen dat het werken met dieren meer geaccepteerd wordt in de gezondheidszorg en in de paardensector. Het zou stimuleren dat dieren als onderdeel van een behandeltraject worden gezien en dat er meer aandacht komt om de effecten die dieren hebben te kwantificeren. De opleidingen zorgen voor een stroom van stagiaires, die regelmatig in de regio stageplaatsen zoeken. Dit biedt partijen die werken met therapie met paarden een mogelijkheid om gebruik te maken van kennis vanuit de opleidingscentra.

Door samenwerking zijn er betere mogelijkheden om therapie met paarden bekendheid te geven en Friesland hiermee op de kaart te zetten. Daarmee kan ook structuurversterking op een breed vlak van de paardensector; recreatie en toerisme, topsport, zorg en paardenhouderij in Friesland gerealiseerd worden.

### 9.2 Kwaliteitssystemen

Als Friesland zich wil onderscheiden met therapie met paarden zullen partijen moeten samenwerken aan een professionele sector, waarbij onderscheid gemaakt wordt op basis van de kwaliteit. Het is van belang om in Friesland wildgroei te voorkomen en duidelijke richtlijnen op te stellen ten aanzien van kwaliteit. Het opzetten van een kwaliteitssysteem, waaraan praktijken die therapie met paarden aanbieden moeten voldoen, zou hierin uitkomst kunnen bieden. In een kwaliteitssysteem kunnen richtlijnen worden ontwikkeld voor kwaliteitseisen waar

een aanbieder van therapie met paarden aan moet voldoen. Hierbij valt te denken aan opleiding van de therapeut, welzijn van paarden en inbedding van therapie in een behandelplan van de cliënt. Het zou tevens van belang zijn om binnen het kwaliteitssysteem aandacht te hebben voor ondernemerschap. Met certificering via een kwaliteitssysteem kan ook richting een zorgverzekeraar de kwaliteit van de zorg worden gegarandeerd. Een voorbeeld van een kwaliteitsrichtlijn voor equith therapie is het door Ulrike Thiel opgestelde kwaliteitsrichtlijn en een ethische code via SHP-E(NL). Equith erapeuten die hier aan voldoen mogen zich “gecertificeerde equith erapeuten SHP-E(NL)” noemen ([www.equith erapie.org](http://www.equith erapie.org)). Een voorbeeld van een kwaliteitsrichtlijn voor zorgondernemers is het kwaliteitskeurmerk van de Vereniging voor Friese Zorgboeren ([www.zorgboerenfryslan.nl](http://www.zorgboerenfryslan.nl)).

### 9.3 Onderzoek

In Friesland is veel kennis over therapie met paarden aanwezig. Echter, deze kennis is gebaseerd op ervaring en kan niet altijd worden onderbouwd met wetenschappelijk onderzoek. In een eventueel samenwerkingsverband zou onderzoek geïnitieerd kunnen worden, dat bijdraagt aan de belangrijkste kennis- en ontwikkelingsvragen die er in Friesland spelen op het gebied van therapie met paarden. Hierbij valt te denken aan het wetenschappelijk onderbouwen van de waarde van therapie met paarden voor cliënten met verschillende beperkingen en/of stoornissen. Bewezen effecten van therapie met paarden via het wetenschappelijk onderzoek kunnen een vliegwieleffect hebben, omdat artsen daardoor overtuigd kunnen worden van de heilzame werking van therapie met paarden. Dit kan tot gevolg hebben dat ze deze vorm van therapie aan meer cliënten zullen voorschrijven. De keuze voor therapie met paarden hangt op dit moment heel erg af van het feit of de arts hier zelf wel of niet in gelooft. Ook voor een verzekeraar is het belangrijk om over wetenschappelijk bewijzen te beschikken van positieve effecten van therapie met paarden.

Ook het kwantificeren van potentiële doelgroepen van therapie met paarden in Friesland zou een belangrijk aspect zijn voor vervolgonderzoek. Daardoor krijgen partijen meer zicht op hoe groot de ‘markt’ voor therapie met paarden daadwerkelijk is en welke ontwikkelingen hierin een rol spelen.

## 10. VERVOLG

Uit de gesprekken die gehouden zijn met geïnterviewde partijen kan geconcludeerd worden dat er goede kansen zijn voor een vervolgproject waarin een samenwerking in Friesland wordt uitgewerkt voor belanghebbenden van therapie met paarden voor mensen met een beperking. Er zijn voldoende aanknopingspunten en er is draagvlak om therapie met paarden in Friesland verder te ontwikkelen en toekomstperspectief te geven. In dit hoofdstuk wordt weergegeven wat de eerste stappen voor een vervolg zijn en wie daarbij betrokken worden.

### 10.1 Bijeenkomst

Interesse in een samenwerkingsverband laten velen afhangen van de resultaten van dit haalbaarheidsonderzoek, omdat partijen meer inzicht willen krijgen in de status van therapie met paarden in Friesland. In het haalbaarheidsonderzoek is inzicht gegeven in welke mate verschillende partijen bezig zijn met therapie met paarden. Daarmee kan bepaald worden welke partijen interessante samenwerkingspartners zijn. Comittent voor een vervolg kan alleen goed bepaald worden in dialoog met elkaar. Er is in de provincie Friesland een Hippisch Platform opgericht van diverse initiatiefnemers op hippisch gebied in Friesland. De resultaten van het haalbaarheidsonderzoek worden als afsluiting van het onderzoek gepresenteerd aan het Hippisch Platform. Deze bijeenkomst is een eerste stap om te bepalen of er binnen het Hippisch Platform voldoende draagvlak en enthousiasme is om verder samen te werken om Friesland op de kaart zetten met therapie met paarden.

### 10.2 Betrokken partijen

Aan de geïnterviewden is gevraagd welke partijen in een vervolgstap op dit haalbaarheidsonderzoek niet zouden mogen ontbreken. Hierin werden de volgende personen, organisaties en opleidingsinstituten benoemd:

- Personen: Ernst Janssen, Jan de Jonge, Leela Beukema, Jantsje Veerman, Jan van Summeren (Stichting Zorgdier)
- Organisaties: Provincie Friesland, Zorgkantoor Friesland Jeugdhulp Friesland Noorderbrug, Revalidatie Friesland Vereniging Zorgboeren Fryslân, Zelfbewust met Paarden, MEE Friesland, Frysas, Chiron Fryslân, Tjallingstichting, Sociale Dienst Zuid West Friesland, Maeykehiem, GGZ, Federatie Nederlandse Hippische Ondernemers (FNHO), Nederlandse Ruitersportcentra (FNRS), cliëntorganisaties
- Opleidingsinstituten: Hogeschool Van Hall Larenstein, Noordelijke Hogeschool Leeuwarden (NHL), Stenden Hogeschool, AOC Friesland, PTC+

Uit dit haalbaarheidsonderzoek kan geconcludeerd worden dat het aanbeveling verdient om de volgende partijen te betrekken bij een eventueel vervolg:

- Partoer CMO Fryslân. Partoer is het Centrum voor Maatschappelijke Ontwikkeling in de Provincie Friesland. Ze verzamelen en leveren kennis en informatie voor beleidsontwikkeling en beleidsuitvoering op de gebieden welzijn en zorg. Partoer richt zich onder andere op vrijwilligerswerk. Omdat vrijwilligers een cruciale rol spelen in het mogelijk maken van therapie met paarden is het goed om een Partoer te betrekken in een eventueel vervolg;
- Frieslab. In Nederland zijn een aantal wetten voor zorg en welzijn. Het blijkt dat deze niet goed zijn afgestemd op de behoeften van de cliënt. Het komt voor dat mensen, door de grenzen van de wetten, niet de zorg of ondersteuning krijgen die ze het liefst willen. Het ministerie van Volksgezondheid, Welzijn en Sport (VWS) wil hierin verandering brengen. Dat willen partners in Friesland (de Friesland Zorgverzekeraar, Provincie Friesland en Vereniging Nederlandse Gemeenten) ook. Daarom is Frieslab gestart. Hier worden de komende drie jaar de knelpunten in de wetgeving nader bekeken en wordt aan oplossingen gewerkt ([www.frieslab.nl](http://www.frieslab.nl)). Mogelijk kunnen binnen dit initiatief ook de kansen van therapie met paarden worden onderzocht (Janssen en de Jonge, 2009);

### **10.3 Stappen in samenwerking**

De belangrijkste en eerste stap in een vervolg is het proces van krachtenbundeling. Het is belangrijk om gezamenlijk vast te stellen welke partijen er in het samenwerkingsverband participeren, op welke wijze het samenwerkingsverband georganiseerd wordt en welke doelstellingen en resultaten worden nagestreefd. Het verdient aanbeveling dat de Provincie Friesland het proces van krachtenbundeling financieel mogelijk maakt. Krachtenbundeling kan leiden tot een platform of samenwerkingsverband waar beleid, uitvoering, financiering, onderzoek en onderwijs samenkomen. Afhankelijk van de gezamenlijke ambitie kan dit leiden tot een samenwerkingsverband, waarin gewerkt wordt aan de in hoofdstuk 8 en 9 genoemde aandachtspunten, risico's en knelpunten, kansen en succesfactoren voor opschaling van de inzet van paarden in de Friese hulpverlening.

### **10.4 Wetenschappelijke opleiding**

In de reguliere zorgopleidingen en paardenopleidingen binnen Friesland wordt tot dusver geen aandacht besteed aan de mogelijkheden die therapie met dieren bieden. Doordat therapie met paarden een opkomende sector is, overwegen verschillende opleidingsinstituten in Friesland het aanbieden van nieuwe opleidingen op het gebied van dieren (paarden) en zorg. Het is de vraag of er voldoende studenten zijn om een specifieke opleiding voor therapie met paarden aan te kunnen bieden in Friesland of dat het beter is om binnen een opleiding op het gebied van dieren en zorg een module of afstudeertraject over therapie met paarden op te nemen. Een nieuwe wetenschappelijke opleiding voor therapie met paarden lijkt in eerste instantie nog een brug te ver.

## 11. LITERATUUR

### Literatuur

- Bruijn, Babette en Meijs, Nicky, *Logopedische hippotherapie, Het paard als partner in de logopedische begeleiding*. Logopedie en foniatry nummer 2, 2009;
- Hassink, Jan, *De betekenis van landbouwhuisdieren in de hulpverlening, Resultaten van interviews met professionals op zorg- en kinderboerderijen*. Plant Research International B.V., 2002;
- Klomp, Bianka van de, *Therapeutisch paardrijden bij kinderen met Cerebrale Parese*. Afstudeeronderzoek Hogeschool van Utrecht afdeling Fysiotherapie, 2005;
- Kovács, Géza en Umbgrove, Inge, *Het inzetten van het paard als metafoor en overdrachtsfenomeen in de psychotherapie, een paardenmiddel?* Psychologenpraktijk SPEL Waterland- Amstelland en Stichting Rainbow Ranch. Tijdschrift Kinder & Jeugdpsychotherapie 4:47-67, 2005;
- Simoens, Hanna, *Het paard als middel bij coaching, onderzoek naar het effect van equicoaching bij leidinggevend*. Katholieke Hogeschool Zuid-West Vlaanderen, 2007.

### Geraadpleegde websites

- [www.jeugdhulpfriesland.nl](http://www.jeugdhulpfriesland.nl)
- [www.meefriesland.nl](http://www.meefriesland.nl)
- [www.hippocampus-nl.com](http://www.hippocampus-nl.com)
- [www.dominiquedanser.nl](http://www.dominiquedanser.nl)
- [www.bokt.nl](http://www.bokt.nl)
- [www.equitherapie.org](http://www.equitherapie.org)
- [www.rivm.nl](http://www.rivm.nl)
- [www.nebas.nl](http://www.nebas.nl)
- [www.sportfryslan.nl](http://www.sportfryslan.nl)
- [www.diereninzorgenwelzijn.nl](http://www.diereninzorgenwelzijn.nl)
- [www.pegasuseurope.be](http://www.pegasuseurope.be)
- [www.revalidatie-friesland.nl](http://www.revalidatie-friesland.nl)
- [www.denoorderbrug.nl](http://www.denoorderbrug.nl)
- [www.talant.nl](http://www.talant.nl)
- [www.detjallingstichting.nl](http://www.detjallingstichting.nl)
- [www.hartinfriesland.nl](http://www.hartinfriesland.nl)
- [www.hulpverleningspraktijkdevrijeteugel.nl](http://www.hulpverleningspraktijkdevrijeteugel.nl)
- [www.zelfbewustmetpaarden.nl](http://www.zelfbewustmetpaarden.nl)
- [www.zorgboerenfryslan.nl](http://www.zorgboerenfryslan.nl)
- [www.jantsjeveurman.nl](http://www.jantsjeveurman.nl)
- [www.eagala.org](http://www.eagala.org)
- [www.verenigingfpg.nl](http://www.verenigingfpg.nl)
- [www.frieslab.nl](http://www.frieslab.nl)
- [www.dieren-helpen.nl](http://www.dieren-helpen.nl)
- [www.vanhall-larenstein.nl](http://www.vanhall-larenstein.nl)
- [www.jeugdzorginlimburg.nl](http://www.jeugdzorginlimburg.nl)
- [www.hechtingsstoornis.com](http://www.hechtingsstoornis.com)
- [www.fryskefiersichten.nl](http://www.fryskefiersichten.nl)



### **Geraadpleegde personen**

- Coenen-Miedema, Maaïke (Docent Communicatie, Unit Diermanagement)
- Dooper, Nelly (Moeder van kind dat therapie met paarden in Friesland volgt)
- Faber, Joke (Bestuurslid Tjallingstichting en eigenaar bedrijf paardrijden voor mensen met een beperking)
- Geffen van, Hanny (Locatiedirecteur Stenden Hogeschool)
- Krieke, Berber van der (Medewerker Frysas en sportontwikkeling SPORT Fryslân)
- Postma, Simone (Teamleider bij Talant)
- Sickler, Caroline (Fysiotherapeut bij Talant)
- Veurman, Jantsje (Gediplomeerd instructeur voor paardrijden met gehandicapten)
- Vaas, Jos (Adjunct-directeur van de opleiding Diermanagement bij het Van Hall Larenstein)

**BIJLAGE 1 LIJST VAN GEÏNTERVIEWDEN**

<b>Naam</b>	<b>Organisatie</b>	<b>Functie</b>
Aukes, Veronica	Zorgboerderij Gerbranda State	Zorgboerin
Beukema, Leela	Platform Dieren Helpen	Mede oprichtster
Blesma, Anita	Noorderbrug (Woonvorm de Kazerne)	Coördinerend begeleider
Boersma, Henk	Regionaal Steunpunt Zorgboeren Fryslân	Coördinator
Bruijn, Babette de	Manege de Harten Hoeve	Logopedist
Dijkstra, Harrie	Noordelijke Hogeschool Leeuwarden (NHL)	Hoofd Welzijnsopleidingen NHL
Grol, Willem	Dyade	Eigenaar
Hadding, Jan Egbert	SPG Leeuwarden e.o.	Bestuurslid
Hamstra, Anneke	Zelfbewust met Paarden	Eigenaar
Heide, Jenneke van der	AOC Friesland	Projectmedewerker
Hollenga, Judith	-	Bewoner van woonvorm de Kazerne, ze heeft ervaring met therapie met paarden.
Janssen, Ernst	-	Initiatiefnemer van dit haalbaarheidsonderzoek
Jong, Diana de	MEE Friesland	Medewerker Communicatie en Marketing
Jonge, Jan de	-	Initiatiefnemer van dit haalbaarheidsonderzoek
Knibbe, Carolien	Jeugdhulp Friesland (De Woodbrookers)	GZ psycholoog
Koster, Marjolein	Zorgboerderij Gerbranda State	Zorgboerin
Lankester, Anne	Stichting Paardkrachtig	Projectleider
Meer, Doede van der	PTC+ (locatie Oenkerk)	Teamleider
Postma, Ine	Jeugdhulp Friesland (Mooi Gaasterland)	Pedagogische medewerker
	Chiron Fryslân	Equitherapeut
Procee, Hanneke	Chiron Fryslân	Equitherapeut
	Talant (kinderboerderij Stiens)	Medewerker
Pullen, Derk	LTO Noord Advies	Adviseur landbouw, zorg en welzijn
Reinders-Messelink, Heleen	Revalidatie Friesland	Stafmedewerker onderzoek
Roelofsen, Lyda	Vereniging de Veenruiters	Instructeur

Vissers, Jacqueline	Zorgkantoor Friesland	Beleidsmedewerker AWBZ
Vries, Bineke de	KNHS Stichting de Vrije Ruiters	KNHS Consulente Instructeur Paardrijden gehandicapten
Walburg, Lies	Tjallingstichting en Stichting Hart in Friesland	Zorg- en middenmanager
Willemsen, Josien	Noordelijke Hogeschool Leeuwarden (NHL)	Coördinator deeltijdopleiding en methodiek docent
Werff, Pieter van der	AOC Friesland	Directeur cursus- en contractactiviteiten
Wester, Anneke	Zorgboerderij Donia State	Zorgboerin
Wouters, Anja	Qicheiron	Eigenaar

## BIJLAGE 2 TOELICHTING VORMEN VAN THERAPIE MET PAARDEN

### Hippotherapie

Hippotherapie wordt ook wel therapeutisch horseback riding genoemd. Dit is een onderdeel van de fysiotherapeutische behandeling waarbij de cliënt zich passief aanpast aan de bewegingen van het paard. Hippotherapie wordt vaak gedefinieerd als fysiotherapie op een paard en uitgevoerd door een fysiotherapeut met een hippische opleiding ([www.dominiquedanser.nl](http://www.dominiquedanser.nl)). De inwerking van het paard op de ruiter is hierbij belangrijker dan de controle die een ruiter heeft op het paard. De bewegingen die het bekken maakt door de stap van het paard lijken op die van de persoon die stapt. Hierdoor worden de spieren en het neurologisch systeem van de cliënt gestimuleerd. Door de driedimensionale beweging van het paard geeft dit continue prikkels af aan de cliënt, waardoor er een ondersteuning ontstaat om bepaalde bewegingen te bevorderen. Het accent van deze vorm ligt op het medisch terrein. Hippotherapie wordt gebruikt bij fysieke tekortkomingen, waarbij het primair om de gebieden van houding, balans, kracht, coördinatie en sensomotorische programmering gaat. De cliënt ligt of staat op het paard en heeft geen controle over het paard. Hij laat zich daarbij leiden door de therapeut die het paard dirigeert. De patiënt reageert op de beweging van het paard, waarvan het bewegingspatroon overeenkomt met dat van de mens (Simoens, 2007). Het paard is namelijk niet een statisch apparaat, zoals een kussen of een therapie bal. De unieke bekwaamheid van het paard om de menselijke gang na te bootsen, maakt dit een dynamische en multifaciliteerde behandelmiddel (Klomp, 2005).

Doelen van hippotherapie zijn ([www.bokt.nl](http://www.bokt.nl)):

- Verbetering van de relaxatie van spastische spieren, het dalen van spasticiteit;
- Versterken van de spieren;
- Verbeteren coördinatie en reflexen;
- Verbeteren evenwicht en beweeglijkheid;
- Verbeteren van ademhaling en spijsvertering.

### Rijtherapie

Deze vorm van therapie is het meest bekend in de maatschappij. Cliënten met een lichamelijke of geestelijke handicap nemen deel aan het paardrijden in verschillende disciplines zoals dressuur, springen, buitenritten en longeren. De doelen van het paardrijden variëren van sportprestaties tot recreatief gebruik. Indien nodig past men hulpmiddelen toe om een handicap te compenseren, bijvoorbeeld een dames- of westernzadel bij amputatie en speciale teugels indien een patiënt een arm of hand mist. Het doel kan variëren van revalidatie (psychisch en lichamelijk) na een ongeluk of ziekte, re-integratie, recreatie, sport, tot wedstrijden op topniveau. Het paard dient hierbij als sportpartner, motivator of stimulator en maakt het mogelijk om een therapeutisch proces te starten. Dit richt zich op fysische en psychische compensatie van de handicaps, het opbouwen van eigenwaarde en het zelfvertrouwen en grenzen leren kennen. Rijtherapie is, in tegenstelling tot hippotherapie, een actieve vorm waarbij doelgerichte en gedoseerde oefeningen gemaakt worden op het paard. De therapie wordt meestal uitgevoerd door een fysiotherapeut die zich hierin heeft gespecialiseerd ([www.dominiquedanser.nl](http://www.dominiquedanser.nl)). In de praktijk wordt deze vorm ook uitgevoerd door Instructeurs Paardrijden Gehandicapten, die hiervoor opgeleid zijn via de Federatie Paardrijden Gehandicapten ([www.verenigingfpg.nl](http://www.verenigingfpg.nl)).

Doelen van rijtherapie zijn ([www.bokt.nl](http://www.bokt.nl)):

- Ontspanning;
- Spieren en lichaam trainen en versterken;
- Lichaamsbesef;
- Sociale contacten;
- Re-integratie sport.

### **Orthopedagogisch paardrijden of voltigeren**

Bij orthopedagogisch paardrijden of voltigeren is noch het paard, noch de verzorging ervan een doel op zich. Het zijn onderdelen die deel uitmaken van het behandelingsplan van de cliënt om bij te dragen tot het geven van een antwoord op de hulpvraag. Deze vorm gaat doelgericht, methodisch en planmatig te werk. Het richt zich erop om het ontwikkelingsproces te versnellen of te bevorderen, of te corrigeren op cognitief, emotioneel, psychomotorisch en sociaal niveau. Bij het orthopedagogisch rijden/voltigeren gaat het erom de cliënt in een situatie te brengen, zodat hij ervaringen krijgt die beantwoorden aan zijn hulpvraag. De cliënt krijgt meer inzicht in wie hij zelf is en door de therapie krijgt de cliënt meer draagkracht, zodat problemen in de toekomst zelf kunnen worden aangepakt. Deze vorm begint meestal met het verzorgen en klaarmaken van het therapiepaard samen met de therapeut en gaat dan over in voltigeren of rijden. Bij het longeren staat de therapeut in het midden van de bak en heeft hij therapiepaard aan een longeerlijn vast. De cliënt zit op het paard en doet op aanwijzing van de therapeut verschillende oefeningen. Bij het rijden kan de cliënt aanvoelen welke drie gangen het paard beheerst, leert hij sturen of wordt geleid door anderen. Het accent hierbij ligt niet op het leren van deze handelingen, maar om de interactie met anderen en het paard, leren vertrouwen en communiceren. Het paard dient hierbij als motivator, communicatiemiddel en spelpartner. Na het rijden of voltigeren gaat de cliënt samen met de therapeut het paard verzorgen. Orthopedagogisch voltigeren wordt uitgevoerd door een pedagoog, psycholoog of psychiater met een vervolgopleiding EAT ([www.dominiquedanser.nl](http://www.dominiquedanser.nl)).

Doelen van orthopedagogisch paardrijden zijn ([www.bokt.nl](http://www.bokt.nl)):

- Verminderen angstigheid;
- Ontwikkelen vertrouwen;
- Zichzelf leren evalueren;
- Concentratie en alertheid;
- Zelfzekerheid;
- Sociale vaardigheden.

### **(Psycho)therapeutisch paardrijden**

Psychotherapeutisch paardrijden confronteert de deelnemers met zichzelf door ze deel te laten nemen aan activiteiten met paarden en nadien de geobserveerde gevoelens, gedragingen en patronen te bespreken. Het grootste deel van de activiteiten gebeurt naast het paard, waardoor de deelnemer bepaalde vaardigheden moet toepassen, zoals non-verbale communicatie, assertiviteit, creativiteit, probleemoplossend denken, leiderschap, verantwoordelijkheid nemen en zelfvertrouwen. Het paard heeft hierbij verschillende functies, zoals motivator, therapiepartner, stimulator of communicatiehulp. Het proces is sterk afhankelijk van wat er van tevoren is afgesproken met de cliënt en vindt daarin ook zijn sterkte. De behandeling kan steunend, confronterend en begeleidend van aard zijn. Omdat het zo breed is, zijn er veel manieren om tot het einddoel te komen. Deze therapie wordt met name gebruikt om het paard het gedrag van de cliënt te laten spiegelen. Er wordt vaak in groepen gewerkt. Deze vorm van therapie heeft een breed scala aan cliënten, zoals cliënten met uiteenlopende psychiatrische problematiek, jongeren met persoonlijke problematiek en stoornissen. Vaak wordt samengewerkt met een psychotherapeut (Simoens, 2007).

Doelen van (psycho)therapeutisch paardrijden zijn ([www.bokt.nl](http://www.bokt.nl)):

- Motiveren;
- Bevorderen;
- Stabiliseren;
- Het behalen van doelen;
- Meer inzicht krijgen.

### **Huifbedrijden**

Huifbedrijden is een speciale manier van paardrijden voor mensen met een ernstige lichamelijke en/of verstandelijk handicap voor wie 'gewoon' op het paard zitten niet mogelijk is. Meestal wordt huifbed rijden ingezet bij meervoudig fysiek gehandicapt. Het huifkarbed is een wagen waar twee paarden voor lopen, over de

ruggen van de paarden is een doek gespannen dat hun ruggen net raakt. Op dat doek wordt de cliënt gelegd. Door de stapbeweging van de paarden en hun lichaamswarmte wordt het volledige lichaam van de cliënt op een natuurlijke manier in beweging gebracht en gemasseerd. Hierdoor komen alle gewrichten en spieren in beweging en worden ook de long- en darmfunctie gestimuleerd ([www.dominiquedanser.nl](http://www.dominiquedanser.nl)).

Kinderen die normaliter geen reactie geven maken nu geluiden en bewegingen waardoor men ziet dat het kind geniet. De warmte en bewegingen van de pony's bieden duidelijk vooruitgang in het maag-darmkanaal, deze worden hierdoor opnieuw geactiveerd en geven een duidelijke verlichting. Dit is gunstig voor kinderen in een rolstoel met obstipatie. Ook bestaat er een duidelijke vooruitgang bij kinderen met chronische bronchitis. Overmatig slijm komt los en geeft deze kinderen meer energie om de dag door te komen. Er bestaat duidelijk vooruitgang in het hart- longstelsel door het rijden op het huifbed. Voor kinderen met spasme en epilepsie is het huifbed rijden een onmisbare zaak. Na elke rit komen zenuwen en musculatuur tot ontspanning. ([www.tjallingstichting.nl](http://www.tjallingstichting.nl)).



Lavendelheide 9  
9202 PD Drachten  
Postbus 186  
9200 AD Drachten

T 088 888 66 77  
F 088 888 66 70

KvK 34 11 09 43  
Bank 38 16 41 864

[info@projectenltonoord.nl](mailto:info@projectenltonoord.nl)  
[www.projectenltonoord.nl](http://www.projectenltonoord.nl)

Vestigingen in Deventer,  
Drachten en Haarlem