

1 mei 2024

Zorggroep De Hooiberg Bladel BV

Protocollen

Zorgboerderij De Hooiberg Bladel BV

Protocollen mei 2024

Inhoud

Klachtenprocedure deelnemers	2
Klachtenprocedure medewerkers	5
Medicatiebeleid	6
Meldcode bij incidenten	7
Meldcode huiselijk geweld en kindermishandeling	8
Uitsluitingscriteria	9
Voorlichting en omgang mbt seksualiteit	10
Protocol bij calamiteiten en on-welwording:	14
Alarmkaart Dagbesteding	15
Alarmkaart Ambulant	16
Huisregels	17
Procedure omtrent agressie, ongewenste intimiteiten en strafbare handelingen	18
Overeenkomst beeld en geluid	19
Privacy overeenkomst	20
Privacyreglement	21
Protocol met deelnemers werken in de schuur en tuin	23
Protocol methodisch rapporteren	24
Deelnemersparticipatie	25
Kwaliteitswaarborging	28
Kwaliteit van onze zorg	28
Kwaliteiten van de begeleiders	28
Organigram	30

Zorgboerderij De Hooiberg Bladel BV

Protocollen mei 2024

Klachtenprocedure deelnemers *(Zowel geïndiceerd als indicatie vrij)*

Heb je een klacht, wat kan je dan doen?

Het kan gebeuren dat je een klacht hebt over de zorgboerderij. Een klacht is dat je aangeeft dat je ontevreden bent over hoe je behandeld wordt door de zorgboerderij of een medewerker van de zorgboerderij. Er zijn meerdere mogelijkheden beschikbaar om je klacht kenbaar te maken en u bent vrij om te kiezen.

Bespreek de klacht met de zorgboer, rechtstreeks of met behulp van een klachtenfunctionaris of een vertrouwenspersoon.

De zorgboerderij heeft een klachtenreglement voor deelnemers van de zorgboerderij. Je hebt deze ontvangen toen je op de zorgboerderij bent begonnen en deze staat op de website van de zorgboerderij: <https://www.zorgboeren.nl/zorgboerderijen/de-hooiberg>.

In het kort samengevat staat hierin:

- Bespreek de klacht, op een rustig tijdstip, met je begeleider.
- Indien dit niet kan of je dit te moeilijk vindt kan je hem ook met de operationeel leidinggevende bespreken. Dit is Arno Bloks 06-39536013.
- Indien dit niet gaat of als dit te moeilijk voor je is, kun je je klacht ook met de directie bespreken, hiervoor kan je een afspraak maken met Els Meijer 06-45139747. Je kunt hier een vertegenwoordiger of begeleider mee naartoe brengen.
- Ga een gesprek aan met de vertrouwenspersoon van de zorgboerderij. De vertrouwenspersoon is er voor jou en jouw belang.
 - Rob Peters 06-29528120/ tsewaeindhoven1960@gmail.com
- Bespreek de klacht met de klachtenfunctionaris van de zorgboerderij. Deze helpt je bij het oplossen van de klacht en kan je ook verder helpen als het informeel oplossen niet lukt.
 - Rob Peters 06-29528120/ tsewaeindhoven1960@gmail.com

**Landelijk zijn er meerdere vertrouwenspersonen actief waar je je klacht kunt indienen. Zij kunnen samenwerken met onze vertrouwenspersoon als dat nodig is. Dit gebeurt alleen als jij dat wil. Het kan namelijk zijn dat zij kennis hebben die belangrijk is om jou te helpen. Ook mag je altijd direct contact opnemen met deze vertrouwenspersonen.

- Voor alle naasten van ggz-patiënten is er de familievertrouwenspersoon. Familie en andere betrokkenen kunnen direct contact opnemen via:
 - lsfvp.nl/
 - Tel: 0900-333 2222 (€0,10 per minuut)
 - Mail: vraag@familievertrouwenspersonen.nl

Zorgboerderij De Hooiberg Bladel BV

Protocollen mei 2024

Als je er met de zorgboer, al of niet via de vertrouwenspersoon of klachtenfunctionaris niet uitkomt, kun je naar de Landelijke Klachtencommissie Landbouw en Zorg of de erkende Geschillencommissie Landbouwwzorg gaan. Je kunt deze stappen achtereenvolgens nemen (eerst naar de klachtencommissie en dan naar de geschillencommissie), maar je kunt ook direct naar de geschillencommissie stappen.

Dien een klacht in bij de Landelijke Klachtencommissie Landbouw en Zorg

Voor meer informatie over en het reglement van de Landelijke Klachtencommissie zie: iar.nl/klachtencommissie/

Schrijf een brief of E-mail naar de Landelijke Klachtencommissie Landbouw en Zorg.

Vermeld in de brief:

- Jouw naam, adres, telefoonnummer en dat van je wettelijke vertegenwoordiger of van diegene die je helpt bij het maken van de brief;
- De naam, adres en telefoonnummer van de zorgboerderij en de persoon over wie je een klacht indient;
- Een zo'n uitgebreid mogelijke beschrijving van de gebeurtenis waarover je een klacht hebt;
- De reden waarom je hier een klacht over hebt;
- Een beschrijving over wat je al hebt ondernomen om tot een oplossing van de klacht te komen;
- Stuur je brief naar:
Stichting Geschillen in de Landbouw c.a.
Klachtencommissie Landbouw en Zorg
Postbus 245, 6700 AE Wageningen
of e-mail: info@iar.nl
- Je kunt ook gebruik maken van een formulier dat te vinden is op de website van de Klachtencommissie.

De landelijke klachtencommissie gaat de klacht dan onderzoeken. Het kan zijn dat je wordt gebeld of dat de commissie op de zorgboerderij of andere locatie op bezoek komt om meer informatie te vragen aan jou en aan de zorgboerderij. Na een paar weken krijg je bericht van de klachtencommissie. De commissie geeft dan aan of je klacht terecht is en welke dingen de zorgboerderij en jij zouden kunnen verbeteren.

Informatie over de klachtafhandeling kan ook telefonisch worden opgevraagd: 0317-424181. De behandeling van de klacht door de klachtencommissie brengt voor de klager geen kosten met zich mee.

Zorgboerderij De Hooiberg Bladel BV

Protocollen mei 2024

Als laatste kun je je geschil aanhangig maken bij de Geschillencommissie Landbouwzorg

Voor meer informatie over en het reglement van de Geschillencommissie Landbouwzorg zie:
<https://www.iar.nl/geschillencommissie-landbouwzorg/>

De Geschillencommissie kent een formelere procedure dan de Klachtencommissie. De Geschillencommissie neemt juridisch bindende beslissingen. Bij de Geschillencommissie kun je bijvoorbeeld ook terecht met financiële claims.

Schrijf een brief of E-mail naar de Geschillencommissie Landbouwzorg.

Vermeld in de brief:

- Jouw naam, adres, telefoonnummer en dat van je wettelijke vertegenwoordiger of van diegene die je helpt bij het maken van de brief;
- De naam, adres en telefoonnummer van de zorgboerderij en de persoon met wie je een geschil hebt;
- Een zo'n uitgebreid mogelijke beschrijving van het geschil
- Een beschrijving over wat je al hebt ondernomen om tot een oplossing van het geschil te komen;
- Stuur je brief naar:

Stichting Geschillen in de landbouw c.a.

Geschillencommissie Landbouwzorg

Postbus 245, 6700 AE Wageningen

Of e-mail: info@iar.nl

- Je kunt ook gebruik maken van een formulier dat te vinden is op de website van de Geschillencommissie.

De geschillencommissie Landbouwzorg gaat het geschil behandelen. Tot de procedure horen in elk geval het vragen van een schriftelijke reactie aan de zorgboer en een zitting, waarbij beide partijen het woord kunnen voeren.

Voordat de geschillencommissie Landbouwzorg je geschil in behandeling kan nemen moet je eerst een depot storten van € 50. Na aanmelding van je geschil krijg je hier meer informatie over. Na een paar weken krijg je bericht van de klachtencommissie. De commissie geeft dan aan wie gelijk heeft in het geschil.

Wil je meer informatie?

Op www.landbouwzorg.nl staat meer informatie over hoe je een klacht kan oplossen en hoe de landelijke klachtencommissie en de geschillencommissie werkt.

Zorgboerderij De Hooiberg Bladel BV

Protocollen mei 2024

Klachtenprocedure medewerkers

(Zowel begeleiders, stagiaires als vrijwilligers)

Heb je een klacht?

Het kan gebeuren dat je een klacht hebt over de zorgboerderij. Een klacht is dat je aangeeft dat je ontevreden bent over hoe je behandeld wordt door de zorgboerderij of over de zorg die we leveren.

Wat te doen bij een klacht:

Er zijn meerdere mogelijkheden beschikbaar om je klacht kenbaar te maken. Je bent altijd vrij om te kiezen welke mogelijkheid je daarvoor gebruikt.

- Op de zorgboerderij met de operationeel leidinggevende bespreekbaar maken
- Benoem je klacht in de vrijdag mail, op die manier kun je je klacht goed verwoorden en onderbouwen. De mail mag je zoals altijd naar Arno sturen (arno@zorgboerderij-bladel.nl) Mocht dit drempel verhogend voor je zijn, dan kun je er ook voor kiezen om de mail naar Els te sturen (els@zorgboerderij-bladel.nl)
- Bespreek de klacht met Arno, Perrie of met Els op een rustig tijdstip.
- Bespreek je klacht tijdens het maand overleg.
- Bespreek je klacht met de vertrouwenspersoon Rob Peeters 06-29528120
- Bespreek je klacht met de klachtenfunctionaris Rob Peeters 06-29528120

Zorgboerderij De Hooiberg Bladel BV

Protocollen mei 2024

Medicatiebeleid

Bij Zorgboerderij De Hooiberg verstrekken we geen medicijnen aan deelnemers en beheren we ook geen medicijnen voor de deelnemers. Wel vinden we het belangrijk om regelmatig te beoordelen of er problemen zijn met het eigen beheer en innemen van medicijnen. Het Instituut voor Verantwoord Medicijngebruik ontwikkelde het hulpmiddel 'Beoordeling eigen beheer van medicatie' (kortweg BEM genoemd). Dit hulpmiddel hebben we opgenomen in het ONS deelnemer volgsysteem.

Veilige principes

Volgens de Veilige Principes is het de verantwoordelijkheid van de zorgorganisatie om zorg te dragen voor een procedure voor het bespreken van problemen met medicatiebeheer met de deelnemer en eventuele besluitvorming over het (geheel of gedeeltelijk) overnemen van beheer van de medicatie. De zorgboerderij neemt het medicatiebeheer nooit over. Wel nemen we in het zorgplan, bij twijfel, hierover een aandachtspunt op waar de afspraken over het beheer kunnen worden vastgelegd. Als blijkt dat de deelnemer de verantwoordelijkheid voor het medicatiebeheer niet meer (volledig) kan dragen, nemen we contact op met de behandelend arts.

Regelmatige evaluatie

Om tijdig vast te kunnen stellen dat een deelnemer zijn of haar medicatie niet meer zelf kan beheren moet het beheer regelmatig worden geëvalueerd. In ieder geval bij de start van de zorgverlening, wanneer de situatie van de deelnemer wijzigt, bij een halfjaarlijkse evaluatie en wanneer er twijfels bestaan.

Beoordeling Eigen beheer Medicatie (BEM)

Om de begeleiders te helpen bij deze beoordeling ontwikkelde het Instituut voor Verantwoord Medicijngebruik, het hulpmiddel 'Beoordeling eigen beheer van medicatie' (BEM). Met de BEM realiseert de zorgverlener een individueel zorgplan voor het medicijngebruik van de deelnemer op dat moment. Uitgangspunt hierbij is de zelfstandigheid van de deelnemer. Dit hulpmiddel is opgenomen in ons zorg-registratie-systeem: ONS NEDAP. Het BEM formulier is te vinden bij het dossier van de deelnemers onder de kop 'vragenlijsten'.

Zorgboerderij De Hooiberg Bladel BV

Protocollen mei 2024

Meldcode bij incidenten

Bij zorgboerderij De Hooiberg vinden we het belangrijk om de kwaliteit waarborgen en te verbeteren. We hebben een schriftelijke procedure voor het melden van incidenten, om te registreren en te evalueren. Onder incidenten verstaan we: agressie, vallen, verwondingen, conflicten aan het langs gaan na een melding via de crisislijn, een suïdepoging, het overschrijden van huisregels, auto mutileren, ongevallen, intimidatie of agressie etc.

Wanneer er een incident plaatsvindt, moet dit geregistreerd worden in het ONS zorg-registratie-systeem in de vorm van een MID melding. Melding incident Deelnemer

Je kunt de vragenlijst voor het melden van incidenten vinden onder de naam van de betreffende deelnemer, bij het tabblad dossier klik je op nieuwe vragenlijst en dan kies je het incident formulier. Wanneer je dit formulier invult, komt het meteen in het dossier van de betreffende deelnemer te staan. Daarnaast komt het in het overzicht van incidenten te staan.

Het is verplicht om na ieder groot incident een MIC melding aan te maken, als het een onveilige thuissituatie betreft, is het daarnaast verplicht om de meldcode veilig thuis in te vullen.

Dit overzicht wordt gemonitord. Wanneer er onveilige situaties ontstaan op bijvoorbeeld bepaalde plekken, maken we een actie aan in ons kwaliteitssysteem (www.kljz.nl) om het te verbeteren.

Zorgboerderij De Hooiberg Bladel BV

Protocollen mei 2024

Meldcode huiselijk geweld en kindermishandeling

Bij Zorgboerderij de Hooiberg voelen we ons verantwoordelijk voor de mensen om ons heen, de deelnemers, vrijwilligers en medewerkers. Daarom verwachten wij van iedereen die hier werkt dat ze deze verantwoordelijkheid delen en dat we samen goed opletten of er signalen zijn van huiselijk geweld of kindermishandeling.

Het is natuurlijk niet prettig voor de persoon in kwestie als er over ze gepraat wordt, daarom houden we ons aan de wet op de privacy en praten we hierover alleen met de mensen die het aan gaat.

Huiselijk geweld

Onder huiselijk geweld verstaan we psychisch, fysiek of seksueel geweld of dreigen hiermee door partners, gezinsleden, familieleden, huisgenoten of begeleiders van het slachtoffer.

Kindermishandeling

Onder kindermishandeling verstaan we psychisch, fysiek of seksueel geweld of dreigen hiermee, tegen een minderjarige door een persoon die macht heeft over de minderjarige, zoals de ouders of de voogd, familieleden, huisgenoten of begeleiders van het slachtoffer.

Meldpunten

- Advies en meldpunt kindermishandeling (026-4424222)
- Steunpunt Huiselijk Geweld (026-3894945)

Noodsituatie

De meldcode stap voor stap volgen kost tijd. Als je vermoedt dat de situatie zo erg is dat die tijd er niet is, kun je samen met een van de medewerkers contact opnemen met een meldpunt. Zij vertellen je wat er verder moet gebeuren. In geval van een acute noodsituatie, wordt de politie ingeschakeld (112).

Meldcode

Hoe te handelen bij vermoeden van huiselijk geweld of kindermishandeling

1. Bij een vermoeden van huiselijk geweld of kindermishandeling breng je de signalen in kaart en bespreek je deze met een van de begeleiders, eigenaar (Els) of operationeel leidinggevende Arno.
2. Doorloop het stappenplan kindermishandeling en huiselijk geweld in ONS om te beoordelen of er een melding veilig thuis gemaakt moet worden.
3. Als er een melding veilig-thuis gemaakt moet worden, bespreek je dit met de deelnemer.

Zorgboerderij De Hooiberg Bladel BV

Protocollen mei 2024

Uitsluitingscriteria

Waarom een uitsluitingsbeleid?

Bij Zorgboerderij De Hooiberg bieden we dagbesteding en herstel ondersteunende zorg aan mensen met een psychische kwetsbaarheid. Hierbij kun je denken aan mensen die last hebben van een depressie, psychoses, angstaanvallen, een bipolaire stoornis, verslavingsproblematiek of andere psychische klachten. De zorgzwaarte voor de GGZ groep gaat tot GGZ5b.

Daarnaast komen er mensen met een licht verstandelijke functiebeperking bij ons al dan niet met gedragsproblematiek. De zorgzwaarte voor deze groep gaat tot VG6.

De problematiek van bepaalde groepen deelnemers stelt eisen aan de deskundigheid van de zorgverleners, de accommodatie van de zorgboerderij en meer. Denk aan agressie, mate van zelfredzaamheid, vrijheidsbeperking etc.

Wij kunnen niet elke vorm van problematiek aan, daarom hebben we beleid waaruit blijkt aan welke deelnemers geen zorg kan worden verleend.

We kunnen geen zorg verlenen aan deelnemers waarbij we:

- Vrijheidsbeperkingen moeten toepassen
- Medicijnen moeten toedienen of beheren
- Moeten toetsen of deelnemers de medicijnen zelf innemen
- De mensen lichamelijk moeten verzorgen tijdens de dagbesteding
- De mensen verpleging nodig hebben tijdens de dagbesteding
- Te maken hebben met onacceptabel agressief gedrag

Zorgboerderij De Hooiberg Bladel BV

Protocollen mei 2024

Voorlichting en omgang mbt seksualiteit

Doel

Begeleiders bij de zorgboerderij hebben een contactberoep. Zij vragen en schenken vertrouwen als ze mensen helpen. Vertrouwen vraagt nabijheid. Soms ook in fysieke zin: een arm om een schouder om iemand te troosten. Dit werk kan intieme en seksuele gevoelens oproepen bij zowel de deelnemer als de begeleider. Maar het kan ook voorkomen dat deelnemers vragen hebben over seksualiteit en hierin begeleiding nodig hebben. De juiste voorlichting en begeleiding is van groot belang in alle voorkomende situatie m.b.t seksualiteit. Omdat de Deze beroepshouding geeft de hulpverlener een duidelijke richtlijn hoe er binnen de zorgboerderij gehandeld dient te worden wanneer hulpverleners voorlichting moeten geven en/of een begeleidende taak hebben m.b.t. seksualiteit.

De basis van goede hulpverlening

Professionele hulpverlening vereist dat begeleiders professioneel reflecteren op en communiceren over hun verhouding en omgang met deelnemer. Een kundig hulpverlener communiceert daarom over de gevoelens die deelnemer bij hem oproepen, en analyseert kritisch de effecten die zijn handelen heeft op zijn deelnemer. Op basis hiervan weet hij afstand en nabijheid zorgvuldig te hanteren in zijn omgang met deelnemer: hij is niet bang voor intimiteit en kan intimiteit als instrument inzetten in de hulpverleningsrelatie, maar weet daarnaast wanneer hij afstand moet nemen en de deelnemer moet stimuleren problemen zelfstandiger/op een andere manier op te lossen.

Wanneer een begeleider geconfronteerd wordt met seksuele gevoelens (hetzij vanuit de deelnemer, vanuit de begeleider of wederzijds) dan dient hier direct over gesproken te worden met de leidinggevende en/of de vertrouwenspersoon (Rob) van de zorgboerderij. Vanuit hier zal bepaald worden hoe de verdere begeleiding en het contact met desbetreffende deelnemer zal verlopen.

Hoewel het ontstaan van seksuele gevoelens niet altijd te voorkomen is kunnen de volgende richtlijnen de risico's van grensoverschrijdend gedrag beperken.

- Wees bewust van de eigen innerlijke ervaring. Vraag jezelf eerlijk af of je de professionele begeleiding kunt bieden die nodig is.
- Erken seksuele gevoelens, gedragingen en voorstellen van de andere persoon en/of van jezelf maar wees je bewust van de professionele rol die je hebt.
- Ken de risicofactoren die kunnen leiden tot grens- overschrijdend gedrag. Voorbeelden hiervan zijn cadeautjes aannemen, niet functioneel verhaal over de eigen belevingen vertellen, inbreng van eigen problemen.
- Zorg dat het professionele leven niet je persoonlijke leven wegduwt, waardoor de balans tussen werk en privé onduidelijk zou kunnen worden.
- Gebruik intervisie of overleg met collega's/leidinggevende/trouwenspersoon om verwarringen in de relatie tot de deelnemer te bespreken. Bespreek dit in eerste instantie met iemand waar je je vertrouwt bij voelt, vervolgens kun je samen bepalen wie er verder van op de hoogte gebracht dient te worden binnen de zorgboerderij.

Zorgboerderij De Hooiberg Bladel BV

Protocollen mei 2024

!!! Een ding staat vast: Seksueel contact tussen een begeleider en een deelnemer mag niet. Het is door de werkgevers gelijkgesteld aan seksueel misbruik en het kan dus zonder klacht vervolgd worden. Ook als beide betrokken partijen het wel wenselijk vinden.

Vraag om advies en/of hulp

Het is belangrijk te weten dat je als begeleider hulp moet vragen aan collega's en je leidinggevende hoe invulling te geven aan de voorlichting/begeleiding rondom seksualiteit. "Twee weten meer dan één" is een belangrijk uitgangspunt in het spreken over seksualiteit en intimiteit. Tijdens het bespreken van seksueel gerelateerde situaties/casussen kunnen eventuele struikelblokken gesignaleerd worden, zodat onbedoelde ongewenste effecten van begeleiding of voorlichting vroeg ondervangen kunnen worden.

Het is tevens belangrijk dat er binnen het team duidelijk gesproken wordt over de verschillen in normen en waarden rondom seksualiteit. De eigen normen en waarden van de individuele hulpverlener dienen vergeleken te worden met de normen en waarden van anderen in het team, van de instelling en met de individuele deelnemers. Daarbij is het van essentieel belang dat het klimaat binnen een team dermate veilig dient te zijn zodat seksualiteit bespreekbaar gemaakt kan worden.

Ook is het van belang dat jij je als begeleider op je gemak voelt om de deelnemer m.b.t. dit onderwerp te kunnen begeleiden. Wanneer je niet op je gemak bent bij het bespreken/begeleiden van dit soort onderwerpen bespreek dit dan met collega's en leidinggevende. Bepaal hoe nu verder; neemt iemand anders de begeleiding over m.b.t. dit onderwerp of kun je door gesprekken en ondersteuning over dit ongemakkelijke gevoel heen komen. Kennis over seksueel gerelateerde onderwerpen is van belang, maar je hoeft niet op elke vraag direct antwoord te kunnen geven. Je mag aan de deelnemer bedenktijd vragen. Het is daarbij wel van belang dat je een afspraak met de deelnemer maakt wanneer je op de vraag terugkomt, zodat je wel duidelijk en voorspelbaar blijft.

Aansluiten bij de deelnemer

Je kijkt hierbij als begeleider naar de verschillende elementen in een persoon en maakt dit tot een totaalbeeld. Dit gaat verder als het verstandelijk snappen van gedrag, zoals oorzaak en gevolg. Je kijkt naar de lichamelijke (on)mogelijkheden, het verleden, de emotionele draagkracht, sociale mogelijkheden en de rol die de psychiatrische problematiek die daarin speelt. Om goed in te kunnen zoomen op de individuele deelnemer is het van belang dat je een aantal aspecten van die persoon nader bekijkt, namelijk;

- Lichamelijke ontwikkeling of kalenderleeftijd;
- Verstandelijke ontwikkeling;
- Sociale en emotionele ontwikkeling;
- Psychische of psychiatrische problematiek;

Hoe wordt er binnen de zorgboerderij omgegaan met seksuele voorlichting/begeleiding:

1. **Signalering:** In het team bespreken van signalering van seksueel gedrag. Indien van toepassing: behandelaren betrekken.
2. **Afstemming binnen het team: bespreken van normen en waarden m.b.t. seksualiteit;**
3. **Bepaal wie de begeleiding op zich gaat nemen;**

Zorgboerderij De Hooiberg Bladel BV

Protocollen mei 2024

4. **Voorlichting & Seksualiteit bespreekbaar maken met deelnemer:** Indien dit lastig of wanneer er twijfels zijn over de juiste aanpak wordt geadviseerd om met seksuele voorlichting te beginnen. De voorlichting kan ingezet worden om te achterhalen of de deelnemers vragen hebben. Seksuele voorlichting werkt tevens preventief.

Seksualiteit is maatwerk. Voor iedereen heeft seksualiteit een andere betekenis. Om hier professionele begeleiding in te kunnen bieden zijn de volgende punten van belang:

- **Kennis:** Weet waar je het over hebt, zorg ervoor dat je beschikt over de juiste kennis. Heb je dit niet, kom er dan op terug bij de deelnemer.
- **Veiligheid:** er moet een veilige sfeer aanwezig zijn om open te kunnen zijn over seksualiteit.
- **Normaliseren:** Seksualiteit in de context kunnen plaatsen en kunnen normaliseren.
- **Emoties kunnen duiden:** vaak is lachen de eerste reactie van mensen wanneer zij praten over seksualiteit. Er moet een stap gemaakt worden naar gewoon praten over seksualiteit.
- **Bewust zijn van je eigen seksueel script** (eerst moet je je eigen seksualiteit in kaart brengen voordat je een ander met dit onderwerp kunt begeleiden).
- **Bespreekbaar** maken met een open en betrokken onbevooroordeelde houding.
- **Grenzen aangeven en erkennen.** Zowel die van jezelf als van de deelnemer.
- **Aansluiten bij de (taal van) deelnemer.** Taalgebruik is erg belangrijk. Er moet gekeken worden naar wat je zelf acceptabel vindt en naar wat voor woorden de deelnemer kiest.

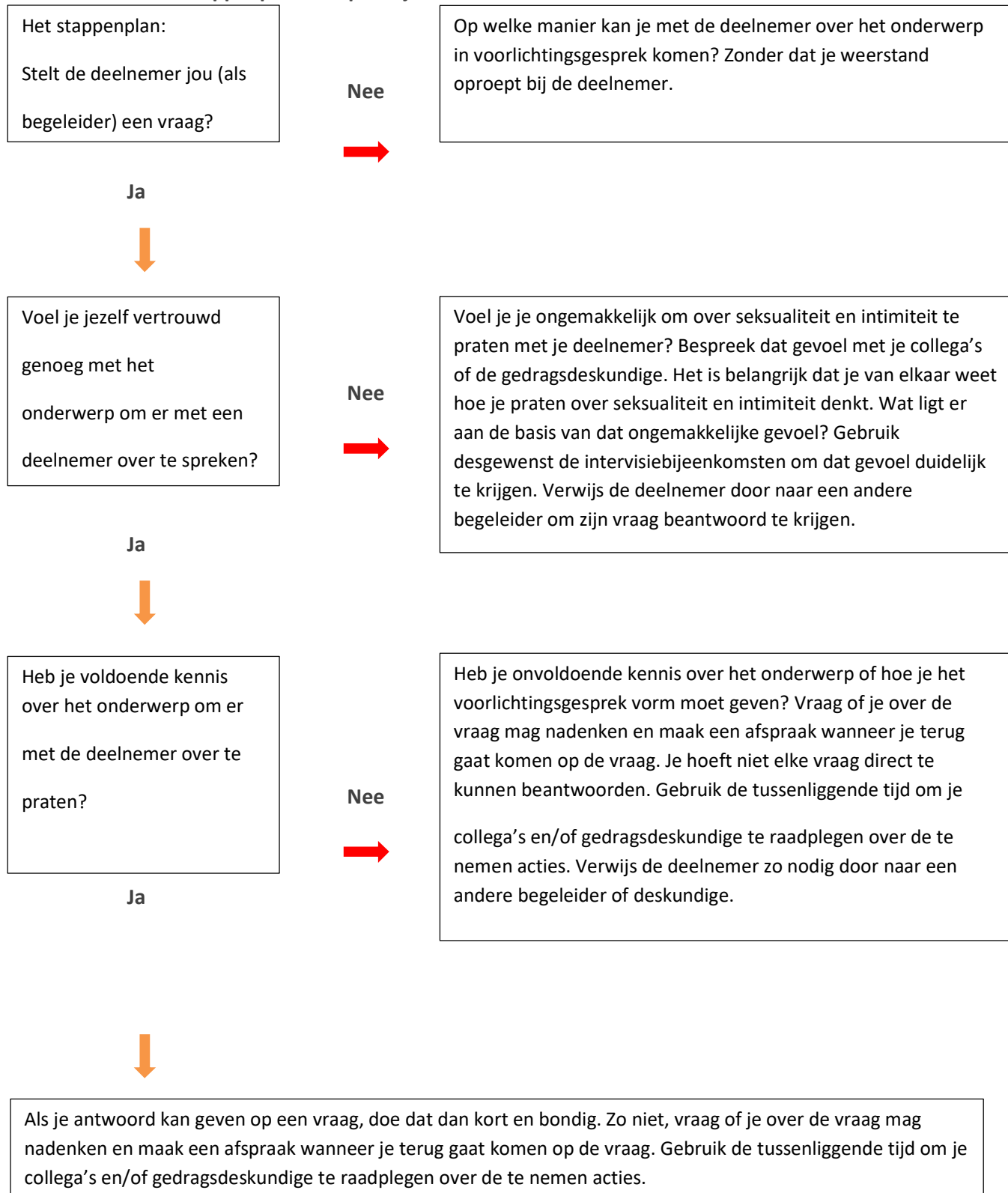
Voorbeeld voorbereiding op een goed gesprek:

- **Thema;** Wat is het onderwerp wat je wilt bespreken in het voorlichtingsgesprek
- **Basisbenodigde kennis:** Welke kennis moet de deelnemer al bezitten om de inhoud van het gesprek goed te kunnen begrijpen?
- **Doel:** Wat is het doel wat je met het gesprek wil bereiken?
- **Bijzonderheid:** Waar moet je aandacht voor hebben tijdens het gesprek? Zijn er aspecten uit de deelnemer zijn verleden belangrijk om rekening mee te houden?
- **Gesprek:** Op welke wijze wil je het gesprek gaan voeren? Is het een formeel gesprek? Is het een vraag van de deelnemer? Of wil je door het onderwerp zijdelings te bespreken de mogelijkheid tot verdieping in andere gesprekken vergroten?
- **Informatie:** Welke informatie ga je geven in het gesprek?
- **Materiaal:** Welk ondersteunend materiaal kan je gebruiken om het gesprek te ondersteunen of vorm te geven.

Zorgboerderij De Hooiberg Bladel BV

Protocollen mei 2024

Voorbeeld stappenplan Hoe praat je over seksualiteit?



Zorgboerderij De Hooiberg Bladel BV

Protocollen mei 2024

Protocol bij calamiteiten en on-welwording:

Stappenplan bij een onwel wording en je ademhaling/ hartslag niet kunt aantonen:

Stap 1. Vraag collega's om te helpen.

- BHV-er: Check of 1 van deze 3 vitale functies zijn uitgevallen.
1. Is patiënt bij bewust zijn?
 2. Ademt patiënt?
 3. Is er een bloedsomloop
- NEE? Instrueer collega's en start met reanimeren. Blijf reanimeren tot AED Anders aangeeft.
- Collega 1: Bel met 112, benoem dat reanimatie is gestart.
- Collega 2: Neemt deelnemers en andere niet noodzakelijke omstanders mee naar een andere ruimte en ontfermt zich over hen, met extra aandacht voor wat er gebeurd is.
- Collega 3: Gaat snel de AED Kid – bij de voordeur van het woonhuis. Plak deze op de patiënt volgens de instructies. Deze collega stuurt bhv aan en geeft AED-instructies door. BHV blijft hartmassage toepassen.
- BHV'r: Controleer of de patiënt een 'niet reanimeren badge' draagt. Je begint altijd met reanimeren omdat je niet weet of het om een hardstilstand gaat. Indien dit het geval is wachten tot de ambulance er is.

Zorgboerderij De Hooiberg Bladel BV

Protocollen mei 2024

Alarmkaart Dagbesteding

Wat te doen bij een calamiteit op de zorgboerderij:

- Bij levensbedreigende situaties bel **112**
- Breng een van onderstaande medewerkers op de hoogte
 - Els Meijer 06-45139747
 - Perrie Huijbers 06-41815316
 - Arno Bloks 06-39536013

Roep met de megaphone alle BHV'rs – iedereen verzamelen bij de verzamelplaats . BHV-ers verzamelen in de gang van het woonhuis, pakken daar een hesje. Aan elk hesje is een kaart vastgemaakt met daarop de taak van de BHV-ers omdat niet altijd dezelfde mensen aanwezig zijn.

BHV 1.	HOOFD BHV probeert calamiteit veilig onder controle te krijgen (Bijvoorbeeld reanimeren/ blussen etc)	
BHV 2.	Controleert of iedereen weg is bij de calamiteit	
BHV 3	Belt 112	
BHV 4.	Haalt AED	
BHV 5.	Controleert of iedereen die aanwezig was bij de verzamelplaats is bhv	
BHV 6.	Ontfermt zich over de dieren	

BHV-ers

Ruud Meijer 06-10404500

Els Meijer 06-45139747

Eline Donders 06-81215235

Jessie vd Sanden 06-81215167

Quinty Box 06-23444375

Renske Couwenberg 06-81215166

Harry Sas 06-43424800

Jule vd Hurk 06-19822616

Arno Bloks 06-39536013

Schrijf na elke crisissituatie een MID melding en rapportage zoals beschreven in het protocol.

*Latestraat 13 5534AM Netersel *** 0497-386558 ***info@zorgboerderij-bladel.nl*

*KvK 86872176 *** AGB 98106334 *** AGB 73737539*

15

Zorgboerderij De Hooiberg Bladel BV

Protocollen mei 2024

Alarmkaart Ambulant

Wat te doen bij een calamiteit bij een van je deelnemers.

- Bij levensbedreigende situaties bel **112**
- Breng **één** van onderstaande medewerkers van het crisisteam op de hoogte
 - Arno Bloks (operationeel leidinggevende) 06-39536013
 - Dorine vd Berk (zorginhoudelijk coach) 06-81215146
 - Harry Sas (zorginhoudelijk coach) 06-43424800
 - Els Meijer (eigenaar) 06-45139747
 - Perrie Huijbers (eigenaar) 06-41815316
- Deze medewerkers neemt contact op met de overige medewerkers van het crisisteam en samen maken we een plan van aanpak.

Als je twijfelt of het een crisissituatie is, neem altijd contact op met iemand van het crisisteam. Overleg liever 10x te vaak dan 1x te weinig.

Schrijf na elke crisissituatie een MID melding en rapportage zoals beschreven in het protocol.

Zorgboerderij De Hooiberg Bladel BV

Protocollen mei 2024

Huisregels

Bij De Hooiberg moet niks, en mag bijna alles.. Met de nadruk op **bijna**. Want we vinden het heel belangrijk dat iedereen zich veilig voelt en dat het een fijne plek is. Om dit te waarborgen hanteren we onderstaande huisregels, deze worden met deelnemers en vrijwilligers besproken en ze hangen ook aan het prikbord. Elke bezoeker behoort deze te kennen en zich eraan te houden.

Wanneer een bezoeker zich niet aan de huisafspraken houdt, kan de toegang tot de zorgboerderij worden geweigerd en de zorgovereenkomst worden beëindigd. Bij overtreding volgt een gesprek met de persoonlijk begeleider en/of Ruud, Perrie of Els waarin het incident en maatregel besproken worden.

Huisafspraken voor Zorgboerderij De Hooiberg:

Respectvol met elkaar omgaan:

- Van iedereen wordt verwacht dat hij/zij de andere aanwezigen met respect behandelt, niemand intimideert.
- Een goede veilige sfeer in de groep is belangrijk voor de emotionele veiligheid van de deelnemers, deze mag deze niet verstoord worden.
- Agressie is niet toegestaan. Dit geldt voor fysiek, verbale (gesproken) of seksuele agressie.
- Wij tolereren geen discriminerende, kwetsende en/of seksistische opmerkingen.
- Seksuele intimidatie is niet toegestaan.
- Van alle bezoekers wordt verwacht dat ze normale sociale gedragsregels in acht nemen. Zo is het normaal om eigen servies en spullen op te ruimen, 1 of 2 koekjes te pakken, geen voeten op tafel of stoel te leggen, niet te liggen slapen etc.
- Kleding van deelnemers, vrijwilligers en medewerkers mag niet aanstootgevend zijn (niet te bloot en mannen niet met ontbloot bovenlijf).

Regels rondom roken/alcohol/drugs

- Roken is slechts buiten en onder de overkapping toegestaan.
- Het is het verboden om alcoholische dranken en/of drugs te bezitten of te gebruiken. Ook mag niemand onder invloed van deze middelen aanwezig zijn.
- Mensen mogen niet op de zorgboerderij aanwezig zijn als ze ruiken naar alcohol.
- Het is verboden om alcohol en of drugs te verheerlijken of om andere verslavingen te stimuleren

Praktische afspraken

- Er mag geen geld, spullen, rookwaar, drugs, alcohol gegeven/geleend/verkocht worden aan de zorgboerderij of haar bezoekers.
- Er mogen geen verboden/ illegale of gestolen spullen mee naar de boerderij genomen worden.
- Er mag niet gestolen worden van de zorgboerderij, of van haar bezoekers.
- Bezoekers van de IVI werken niet mee op de boerderij of in de schuur
- Iedereen dient op een zorgvuldige en veilige manier om te gaan met de apparaten die zich op de zorgboerderij bevinden, machines in de schuur alleen na protocol 'machine gebruik schuur'.
- Bij risicovolle werkzaamheden is het verplicht om een veiligheidsmaterialen te dragen
- Het wordt op prijs gesteld om af en toe mee te helpen, bijvoorbeeld met de afwas.
- Bij calamiteiten verzamelen we bij het verzamelpunt op de oprit naast de moestuin.

Procedure omtrent agressie, ongewenste intimiteiten en strafbare handelingen

In de huisregels staat dat diefstal (seksuele) agressie en (ongewenste) intimiteiten verboden zijn. Wanneer een bezoeker zich niet aan de huisafspraken houdt, kan de toegang tot de zorgboerderij worden geweigerd en de zorgovereenkomst worden beëindigd. Bij overtreding volgt een gesprek met de eigen begeleider en/of Arno, Perrie of Els waarin het incident en maatregel besproken worden. Afhankelijk van de ernst van de situatie, onderneemt de begeleider een van onderstaande stappen:

1. Geeft de deelnemer een waarschuwing en er volgt een gesprek. Mede afhankelijk van de aard van de overtreding wordt bepaald hoe de deelnemer iets kan doen om zijn/ haar gedrag goed te maken. Vervolgens wordt de vervolgprocedure uitgelegd wanneer hij/ zij nogmaals in de fout gaat.

Of

2. Wanneer mensen zich door de situatie onveilig hebben gevoeld, maar het geen zeer zwaar voorval betreft, ontvangt de deelnemer een officiële waarschuwing. Soms in combinatie met een schorsing. De duur is afhankelijk van de ernst van de situatie. De betrokken WMO-consulent of behandelaar worden hier mondeling en schriftelijk van op de hoogte gesteld. Mede afhankelijk van de aard van de overtreding bepaald hoe de deelnemer iets kan doen om zijn/ haar gedrag goed te maken. Vervolgens wordt de vervolgprocedure uitgelegd wanneer hij/ zij nogmaals in de fout gaat.

Of

3. Wanneer het gaat om een zeer zwaar voorval en wanneer een andere persoon zich niet meer veilig voelt in de buurt van de betreffende deelnemer kunnen stappen 1 t/m 3 overgeslagen worden en de overeenkomst wordt per direct beëindigd.

Zorgboerderij De Hooiberg Bladel BV

Protocollen mei 2024

Overeenkomst beeld en geluid

Met deze brief vragen we toestemming voor het gebruik van foto's waar je op staat. Wil je deze brief lezen en hieronder aangeven of je toestemming geeft voor het gebruik van foto's waar je op staat?

Je toestemming geldt alleen voor foto's en video's die door ons, of in onze opdracht worden gemaakt. Het kan voorkomen dat andere deelnemers foto's maken tijdens activiteiten. De Zorgboerderij heeft daar geen invloed op, maar wij gaan ervan uit dat deze deelnemers ook terughoudend zijn bij het plaatsen van foto's en video's op internet.

Bij deze geef ik Zorgboerderij De Hooiberg wel/ geen toestemming om foto's/video te maken van mij tijdens mijn bezoek aan de Zorgboerderij en te plaatsen in of op:

- De internetsite van de Zorgboerderij ja/ nee *
- Een krant ja/ nee *
- YouTube ja/ nee *
- Sociale media ja/ nee *
- Overige media: ja/ nee *

Ondertekening

Naam deelnemer:

Namens de Zorgboerderij De Hooiberg

.....

.....

Handtekening

Handtekening

.....

.....

Datum:.....

Datum.....

Zorgboerderij De Hooiberg Bladel BV

Protocollen mei 2024

Privacy overeenkomst

Vanaf 25 mei 2018 geldt de algemene verordening gegevensbescherming AVG. Vanaf die datum geldt dezelfde privacywetgeving in de hele EU.

Organisaties dienen de veiligheid van digitale gegevens te waarborgen, vanaf verzenden tot aan ontvangst. De Hooiberg heeft beveiligde email adressen en deze voldoen aan de gestelde eisen. Echter heeft de Hooiberg niet in de hand of de ontvanger een beveiligd email adres heeft. Alle 'Hotmail' adressen en nog vele andere zijn niet beveiligd. Vandaar dat we vragen of we je privé gegevens, digitaal mogen versturen.

Op het moment dat je beslist niet akkoord te gaan met het versturen van privé gegevens via email, dan kan er nagenoeg geen email verstuurd worden. Er staat immers bijna altijd privéinformatie in een email. We gaan dan samen bespreken welke vorm van correspondentie je wel geschikt vindt.

Kruis aan wat van toepassing is:

- De deelnemer gaat ermee akkoord dat privéinformatie via de email verstuurd wordt. Met privéinformatie bedoelen we zorgplannen en andere informatie betreffende de deelnemer. Men is zich ervan bewust dat e-mails onderschept kunnen worden en dat dit geen beveiligde manier van informatie-uitwisseling is.
- Deelnemer gaat ermee akkoord dat privéinformatie via email verstuurd wordt. Zoals zorgplannen en andere informatie betreffende de deelnemer. Maar alleen als de ontvanger van de e-mails ook een beveiligd email adres heeft. Zoals de gemeente, de sociale verzekeringsbank en de ISD. Men is zich ervan bewust dat e-mails onderschept kunnen worden en dat dit geen beveiligde manier van informatie-uitwisseling is.
- De deelnemer gaat er niet mee akkoord dat privéinformatie via de email verstuurd wordt. Zoals zorgplannen en andere informatie betreffende de deelnemer.

Informatie:

De informatie die over de deelnemer wordt vastgelegd, heeft enkel betrekking op de uitvoering van de zorg. Deze informatie kan te allen tijde door de deelnemer of zijn vertegenwoordiger worden opgevraagd en ingezien.

Ondertekening

Naam deelnemer

Namens Zorgboerderij De Hooiberg

.....

.....

Handtekening

Handtekening

Datum:

Zorgboerderij De Hooiberg Bladel BV

Protocollen mei 2024

Privacyreglement

Beschrijving Privacyreglement:

Het Privacyreglement schrijft voor hoe Zorgboerderij de Hooiberg met de persoonsgegevens omgaat van de deelnemers die zij begeleidt.

Privacyreglement:

De zorgboerderij begeleidt deelnemers. Om dit goed te kunnen doen zijn allerlei gegevens nodig van de deelnemers. Van elke deelnemer wordt daarom een persoonsdossier aangelegd. Hierin staan de noodzakelijke gegevens zoals naam, adres en telefoonnummer, indicatiebesluit, zorgplan, door de deelnemer zelf of door vertegenwoordiger van de deelnemer aangeleverde documenten. Wanneer van belang is bijvoorbeeld ook informatie over de gevolgde scholing en het arbeidsverleden in het dossier opgenomen.

Alle informatie die nodig kan zijn om iemand optimaal dagbesteding te bieden, te begeleiden en eventueel te bemiddelen naar een andere vorm van zorg of werk wordt verzameld en opgeborgen.

Dit dossier is ten alle tijden in te zien voor de deelnemer zelf (op aanvraag) en uitsluitend voor de eindverantwoordelijke, de zorgboer(in), die ook de zorgovereenkomst meegetekend heeft.

Toestemming geven:

Er wordt geen informatie over deelnemers verstrekt aan anderen of ingewonnen bij anderen zonder toestemming van de deelnemer.

Rechten van deelnemers:

Deelnemers hebben recht op inzage, correctie wijziging, aanvulling en verwijdering van bepaalde persoonsgegevens in het eigen persoonsdossier. Indien zij hier gebruik van wensen te maken kunnen zij dit aangeven bij de zorgboer(in). Je kunt via een link dan inzage in je eigen dossier krijgen. Als je dit wilt kun je een mailtje sturen naar els@zorgboerderij-bladel.nl.

Wie heeft toegang tot het persoonsdossier:

Op de zorgboerderij worden de persoonlijke gegevens van de deelnemer in een daartoe geschikte afsluitbare kast zo bewaard dat onbevoegde derden hier geen toegang toe hebben. De zorgboer(in) heeft vastgelegd welke personen welke bevoegdheden hebben met betrekking tot het gebruik van de persoonsdossiers.

Deze dossiers zijn alleen toegankelijk voor direct betrokken medewerkers van de zorgboerderij. Het betreft hier de begeleiders en de zorgboer(in). De zorgboer(in) en eventueel bevoegde begeleiders mogen de persoonsgegevens van de deelnemers in de dossiers inzien, wijzigen en nieuwe gegevens toevoegen. Alle medewerkers van zorgboerderij de Hooiberg hebben een geheimhoudingsplicht, en hebben hier ook voor getekend in de overeenkomst die ze met De Hooiberg hebben afgesloten. De gegevens

Zorgboerderij De Hooiberg Bladel BV

Protocollen mei 2024

moeten wij 7 jaar bewaren, ook als je uit zorg bent. Dan kan het alleen door de cliënten administratie geopend worden

Bezwaar en datalekken

Indien je een bezwaar hebt op dit privacy regelement dan kun je dit melden bij Els Meijer 06-45139747(zorgboerin) of bij de vertrouwenspersoon Rob Peters 06-29528120. Wij houden onze deelnemers administratie bij in ONS Nedap, een zeer vooraanstaand en goed beveiligd systeem. Mocht er toch een datalek plaatsvinden dan word je hierover direct persoonlijk op de hoogte gebracht.



Zorgboerderij De Hooiberg Bladel BV

Protocollen mei 2024

Protocol met deelnemers werken in de schuur en tuin

In de schuur en tuin kan gewerkt worden met lichte gereedschappen zoals een accuboormachine of een decoupeerzaag. Alleen deelnemers met een zorg indicatie kunnen in de schuur werken. Wanneer een deelnemer in de schuur wil werken, zet de betreffende begeleider zijn of haar professionele kennis in om samen met de zorgboer te bepalen of het voor de betreffende deelnemer verantwoord is om met deze machines te werken.

Werken in de schuur gebeurt altijd onder toezicht van een begeleider of vrijwilliger.

Buiten in de tuin wordt gewerkt zonder elektrische gereedschappen.

Namen van deelnemers die op dit moment onder begeleiding in de schuur mogen werken:

Naam deelnemer	Naam/paraaf begeleider	Hand Gereedschap	Groep 1 Elektrisch g.	Groep 2 Elektrisch g.	Groep 3 Elektrisch g.

Handgereedschap: tangen, handzaag, snoeischaar, schop, hak, riek etc.

Groep 1 elektrisch gereedschap: vlakke schuurmachine, accuschroefmachine

Groep 2 elektrisch gereedschap: decoupeerzaag, lintzaag, draaibank, boormachine

Groep 3 elektrisch gereedschap: slijptol, afkortzaak, zaagtafel

Schaafbank wordt niet door deelnemers gebruikt.

In de schuur ligt een ingevuld protocol

Zorgboerderij De Hooiberg Bladel BV

Protocollen mei 2024

Protocol methodisch rapporteren

1. Onderwerp (huisbezoek, afspraak huisarts, telefonisch contact etc.)
2. Beschrijf wat je hebt gedaan met die persoon en hoe iemand erbij zit aan de hand van de volgende leefgebieden:
(leefgebieden: zingeving (hoe vult iemand zijn dag in), huisvesting, financiën, netwerk, lichamelijke gezondheid, psychische gezondheid, werk en activiteiten)

Je kan de leefgebieden als aparte kopjes rapporteren (fijn als er veel gaande is op verschillende leefgebieden om het overzicht te bewaren), maar je kan dit ook samen doen uiteraard.

Rapporteer objectief en met respect naar de desbetreffende persoon.

Schrijf vanuit jezelf als og (ondergetekende).

3. Zijn er bijzonderheden (eventueel het toestandbeeld uitschrijven)
Is iemand psychotisch/psychotische kenmerken? Is er een verhoogd risico op suïcidaliteit? Is iemand angstig? Etc..
Rapporteer de signalen, pak het signaleringsplan erbij indien nodig en rapporteer dat je hebt gehandeld volgens het signaleringsplan.

4. Hoe zit de persoon erbij als je weer weggaat of die persoon gaat naar huis (dagbesteding).

5. Welke afspraken zijn er gemaakt?
Vervolgafspraken, afspraken die gemaakt dienen te worden etc.

Zorgboerderij De Hooiberg Bladel BV

Protocollen mei 2024

Deelnemersparticipatie

Wat is participatie?

Participatie betekent letterlijk deelnemen/ meedoen, maar ook meedenken en meebeslissen. Participatie houdt in dat mensen, naar eigen wens, rollen in de samenleving kunnen vervullen. Deelnemers bij Zorgboerderij De Hooiberg zijn partner en medebeslisser in de zorg en hebben zeggenschap, eigen regie. Vraaggerichte zorg en vraagsturing zijn uitingen van deze ontwikkeling, verder hanteert de zorgboerderij een herstel ondersteunende visie.

Om verschillende redenen verkiezen we het woord 'deelnemer' boven 'cliënt', wat gebruikelijk is in de geestelijke gezondheidszorg. Redenen zoals het gevoel van gelijkwaardigheid, eigenwaarde en stigmatisering.

Hoe participeren deelnemers binnen Zorgboerderij De Hooiberg?

Deelnemersparticipatie is een groot goed binnen Zorgboerderij De Hooiberg. Het biedt de deelnemers mogelijkheden om, in een veilige omgeving, ervaringen op te doen waarmee ze groeien op de participatieladder. Op de zorgboerderij werken we vooral met het gezonde stuk van de deelnemer en laten dat stuk door positieve ervaringen groeien. Onderliggende zaken uit het verleden die het herstelproces belemmeren, krijgen de nodige aandacht. Gesprekken hierover vinden plaats tijdens activiteiten of op daarvoor geplande momenten. In een ongedwongen setting achterhalen we samen met de deelnemers op een informele, laagdrempelige wijze, wie ze waren voordat ze ziek werden. Welke rollen heb je naast 'ziek-zijn'? Welke rollen wil je niet meer en welke wil je versterken? Wat wil je bereiken en wat is daarvoor nodig. Wat was je passie of is het tijd voor iets nieuws? Door iets te doen waar ze plezier in hebben en wat bij ze past, groeit het zelfbeeld en het zelfvertrouwen.

'Een ander helpen', 'iets betekenen voor een ander', is een mooi voorbeeld van het aannemen en uitproberen van een andere rol. Sommige deelnemers van de zorgboerderij halen samen met de zorgboer eten op voor de voedselbank. Ze helpen mensen die het nodig hebben aan een voedselpakket en worden hierdoor een "hulpgever" in plaats van een patiënt, de rol en daarmee ook het zelfbeeld verandert langzaam maar zeker, ze betekenen weer iets voor een ander en dat voelt goed.

Vaak merken deelnemers, vanaf de eerste dag, dat ze zich beter voelt door te helpen op de boerderij. Door iets te doen wat je leuk vindt, ga je je steeds beter, sterker en trotser voelen. Het is fijn om waardering te krijgen voor hetgeen je doet en je nuttig voelt. Deze succeservaringen hebben enorm positieve effecten, zowel op korte als lange termijn: verbeterde stemming, fysieke inspanning, sociale verbinding, (zelf)vertrouwen, groei van eigenwaarde en het herstelproces in het algemeen.

Deelnemers maken ook deel uit van het huiskameroverleg. Dit overleg wordt elk kwartaal gehouden in de inloop en bij diverse projecten van Zorgboerderij De Hooiberg, het huiskamer overleg wordt geleid door de voorzitter van de cliëntenraad. Tijdens het huiskameroverleg kunnen deelnemers rechtstreeks invloed uitoefenen op beslissingen die belangrijk zijn voor de zorgboerderij.

Zorgboerderij De Hooiberg Bladel BV

Protocollen mei 2024

Onderwerpen voor het overleg worden door deelnemers zelf aangedragen. Notulen van de vergaderingen worden binnen een week in de inloop opgehangen. Elke kwartaal komt er een onderwerp ter tafel waarover de begeleiders graag de mening van de deelnemers zou willen weten.

Waarom participatie?

Bij het ontstaan van stichting De Boei, in 1992 bleek dat de financiële middelen ontoereikend waren om voor alle taken binnen de organisatie betaald personeel aan te stellen. Daarom werd er een voor die tijd revolutionaire werkwijze ingevoerd. Deelnemers gingen de taken overnemen die normaal door betaalde krachten uitgevoerd werden. Gelijkwaardigheid, wederzijds respect en empowerment zijn hierbij de steekwoorden. Van 2003 tot juli 2017 heeft De Boei op deze wijze bij ons op de zorgboerderij gewerkt, we hebben gezien dat dit heel goed werkt voor onze deelnemers en daarom gaan we hiermee door. Medewerkers en deelnemers zorgen er samen voor dat Zorgboerderij De Hooiberg een veilige haven is voor diegenen die de stap naar zelfstandigheid en autonomie (nog) niet kunnen zetten.

In de missie van Zorgboerderij De Hooiberg staat letterlijk:

‘De kracht van Zorgboerderij De Hooiberg ligt in het begeleiden van mensen naar een andere rol in de maatschappij (van patiënt/cliënt/zieke tot deelnemer tot burger) of te voorkomen dat mensen (weer) patiënt worden. Vermaatschappelijking is richtingbepalend voor de werkwijze van Zorgboerderij De Hooiberg. Er wordt gewerkt aan het bevorderen van rehabilitatie, participatie, herstel en zelfredzaamheid. Het aanbod van Zorgboerderij De Hooiberg biedt mensen de mogelijkheid om te groeien van uitsluitend het onderhouden van (lotgenoot)contacten; tot het deelnemen aan projecten en trainingen; tot vrijwilliger; tot medewerker; tot uitstroom naar de reguliere arbeidsmarkt.

We hebben te maken met de eisen die de wet aan Zorgboerderij De Hooiberg stelt. De WMCZ (wet medezeggenschap deelnemers in de zorg) schrijft voor dat iedere zorgaanbieder de deelnemers medezeggenschap moet bieden. Zorgboerderij De Hooiberg heeft een deelnemersraad van 7 personen. We hebben er samen voor gekozen om voor alle deelnemers elke 2 maanden een deelnemersraad te houden, het huiskameroverleg. Deze regeling past binnen de eisen van de WMCZ. Zorgboerderij De Hooiberg voldoet aan alle eisen die de WMCZ aan een zorgaanbieder stelt.

Letterlijke tekst WMCZ is na te lezen op www.overheid.nl

Het huiskameroverleg

Overleg waarin zaken die actueel zijn binnen de zorgboerderij besproken worden.

Aanwezig iedereen die betrokken is bij De Hooiberg:

- Deelnemersraad
- deelnemers (zowel geïndiceerd als indicatie vrij)
- (ervaringsdeskundig) begeleiders
- vrijwilligers en stagiaires
- een voorzitter en notulist* -meestal vanuit de cliëntenraad

Zorgboerderij De Hooiberg Bladel BV

Protocollen mei 2024

* Het is wenselijk om de taken van voorzitter en notulist uit te laten voeren door leden van de deelnemersraad, indien dit (nog) niet lukt zal iemand van de aanwezige medewerkers de taak op zich nemen om de vergadering te leiden en een ander om te notuleren. De notulen liggen binnen een week na het overleg ter inzage in de inloop.

Directie / deelnemersraad overleg

Voor elk huiskamer overleg, en vaker indien nodig, is er een overleg tussen de directie en de deelnemersraad. Hierin worden signalen vanuit de cliënten besproken, maar ook nieuwe plannen die de directie heeft voor het bedrijf. Daarnaast wordt de deelnemersraad ook betrokken bij de sollicitatie procedure van nieuwe begeleiders. Elke nieuwe begeleider heeft in de tweede gespreksronde een gesprek met de 2 leden van de deelnemersraad. Zij geven advies of de sollicitant geschikt of ongeschikt is voor de vacature.

Medewerkers overleg

Elk kwartaal is er een groot medewerkers overleg waarin actuele zaken besproken worden en waarbij gediscussieerd kan worden over actuele zaken binnen de organisatie.

Aanwezig:

- Directeur
- Begeleiders
- Ervaringsdeskundig begeleiders*
- Stagiaires

Een week voor de vergadering hangt er in het kantoor een lijst waar onderwerpen op staan die besproken worden. Alle deelnemers van het overleg kunnen hier zelf ook onderwerpen aan toevoegen. Situaties uit het dagelijks werk worden besproken en getoetst aan elkaars mening. 'Doen we wel wat we zeggen, en werken we volgens de visie en de missie' zijn hierbij belangrijke onderwerpen. Er worden notulen gemaakt tijdens dit overleg, deze zijn niet openbaar.

Daarnaast plannen we per team maandelijks een klein overleg. Dit overleg wordt gehouden op de eerste woensdag van de maand de dagbesteding en op de eerste dinsdag van de maand voor de ambulante begeleiders. Beide van 15:00 tot 17:00

* Ervaringsdeskundig begeleiders: Begeleiders die zowel vanuit studie als vanuit eigen ervaring in herstel, werkzaam zijn op Zorgboerderij De Hooiberg.

We streven ernaar om minimaal één begeleider met ervaringsdeskundigheid werkzaam te laten zijn op de zorgboerderij. Zowel andere medewerkers als deelnemers zien dit als een meerwaarde onder andere door de herkenning, aansluiting en gelijkwaardigheid die men ervaart.

Deelnemerstevredenheidsonderzoek

Jaarlijks voeren we een deelnemers tevredenheidsonderzoek. De uitslagen hiervan worden bewaard en in de audit van klz gepubliceerd.

Voor vragen of opmerkingen kun je terecht bij Els Meijer

Zorgboerderij De Hooiberg Bladel BV

Protocollen mei 2024

Kwaliteitswaarborging

Kwaliteit van onze zorg

Bij Zorgboerderij de Hooiberg vinden we het heel belangrijk om de kwaliteit van onze zorg te waarborgen. Hieronder een beschrijving van de manier waarop de zorgkwaliteit gewaarborgd wordt en het zorg-registratie-systeem wat gebruikt wordt.

Kwaliteit laat je zien certificaat

Zorgboerderij De Hooiberg heeft het keurmerk: 'Kwaliteit laat je zien' gekregen. Dit keurmerk controleert de processen op de zorgboerderij, de zorgdossiers, de visie, en de protocollen. Ook wordt er gecontroleerd of begeleiders, vrijwilligers en deelnemers op de hoogte zijn van de protocollen en of deze juist gehanteerd worden. We hebben dit keurmerk sinds maart 2008.

Protocollen

De begeleiders van de zorgboerderij zijn op de hoogte en werken volgens de protocollen in het kwaliteitssysteem. Dit staat ook zo beschreven in de overeenkomst van opdracht/ arbeidsovereenkomst met de begeleiders.

Reflecteren

Om de kwaliteit te waarborgen is er maandelijks een medewerker overleg, hierbij zijn de eigenaar en de (ervaringsdeskundig) begeleiders aanwezig. In dit overleg worden actuele zaken besproken, evenals de kwaliteit van de zorg. Dit doen we op basis van de wekelijkse feedback die de begeleiders de eigenaar elke vrijdag toesturen.

Vrijdag mail:

Binnen de zorg is reflectie zeer belangrijk, daarom schrijven al onze begeleiders elke vrijdag een mail arno@zorgboerderij-bladel.nl waarin ze schrijven:

- Wat zij die week goed hebben gedaan, waar ze in lijn met de visie hebben gewerkt.
- Wat ze die week anders hadden willen doen, minder goed hebben gehandeld
- Hoe de samenwerking was met collega's en Arno, Perrie en Els
- Opmerkingen

Eens per kwartaal is er een huiskameroverleg. In dit overleg bespreken we actuele zaken en vragen we de deelnemers om feedback, verbeterpunten op het gebied van zorgkwaliteit. Dit overleg is altijd de laatste vrijdag van de maand waarin het seizoen wisselt.

In het maandoverleg na het huiskameroverleg bespreken we de uitkomst in het medewerkeroverleg. Zo kunnen we de deelnemers snel uitsluitel geven over hun wensen en vragen. En deelnemers voelen dat hun input serieus genomen wordt.

Deelnemersraad

De voorzitter van de deelnemersraad (Irma) en eigenaar van de zorgboerderij (Els) overleggen elke maand over de actuele gang van zaken binnen zorggroep De Hooiberg.

Kwaliteiten van de begeleiders

De begeleiders hebben minimaal een diploma HBO Sociale Studies, Sociaal Pedagogische Hulpverlening (SPH) of vergelijkbaar. Dit wordt bij het aangaan van de overeenkomst overlegd. Daarnaast hebben de begeleiders een BHV diploma en werken ze herstelgericht, volgens de

Zorgboerderij De Hooiberg Bladel BV

Protocollen mei 2024

holistische mensvisie. Deze methode staat uitgebreid beschreven in onze welkomstmap. Daarnaast zijn er elke kwartaal teambijeenkomsten waarbij we inspirerende sprekers uitnodigen om scherp te blijven op onze herstelgerichte zorg visie. En als belangrijkste, onze medewerkers verlenen zorg vanuit een Hooiberg basishouding, gelijkwaardig, vakkundig, oprecht en liefdevol en volgens de rolbeschrijving.

Zorg-registratie-systeem ONS NEDAP

We werken met het ONS zorgsysteem. Hierin kunnen we rapportages, behandelplannen, persoonsgegevens, veilig en beveiligd, vastleggen. De deelnemers hebben zelf toegang tot dit zorgsysteem, via een inlogcode hebben ze inzicht in aan hen relateerde zaken.

Hiervoor is gekozen vanwege het positieve effect op de eigen regie, zelfredzaamheid, het vertrouwen, betrokkenheid, verantwoordelijkheid. Via het deelnemer portaal 'Karen' kunnen de deelnemers zelf, andere hulp en zorgverleners en naasten inloggen op het zorgdossier als de deelnemer dit wenselijk acht. Op deze manier kunnen we op een veilige manier, welke 100% voldoet aan de privacy wet, deelnemer gegevens uitwisselen.

Dossiervoering is geen doel maar een middel om goede zorg te kunnen leveren aan de deelnemer. De besproken doelen met de deelnemer komen terug in het zorgplan en worden met regelmaat geëvalueerd en indien nodig bijgesteld. Het zorgplan wordt binnen 6 weken na de start van de indicatie ingediend door Jessie bij de gemeente. Voor het plan wordt ingediend wordt het altijd door 'een collega die de deelnemer ook kent' **tegen gelezen** om er zo voor te zorgen dat we kwalitatief goede plannen blijven schrijven. Het zorgplan staat daarmee centraal in de communicatie met de deelnemer en ook met andere zorgprofessionals en de planning van zorg zoals de gemeente.

Voor het behoud van de kwaliteit is het van belang dat de zorg op eenzelfde gestructureerde wijze wordt aangeboden aan een deelnemer, de manier waarop dit gebeurt wordt afgestemd op de deelnemer en zijn situatie. Het zorgplan binnen ONS maakt dit mogelijk door een bron met een generiek vier-lagen model. In dit model kan een organisatie haar dienstenaanbod en kennis van zorgtrajecten vooraf vast kan leggen. De vier lagen bestaan uit: domeinen, aandachtspunten, doelstellingen en acties. Door deze te gebruiken is er aandacht voor elk leefdomein bij het opstellen van een zorgplan.

Met de begeleiders is afgesproken dat er na elk contact een korte rapportage in het dossier van de deelnemer wordt geschreven:

Onderwerp (huisbezoek/ app contact)

Wat je hebt gedaan/besproken op welk levensdomein

Wat is je opgevallen, hoe was de stemming/bijzonderheden

Hoe zit de persoon erbij als je weg gaat?

Wat zijn de gemaakte afspraken.

Daarnaast worden de zorgplannen binnen 6 weken na de start van de dagbesteding opgemaakt door de eerste begeleider van de deelnemer. Deze plannen worden samen met de deelnemers besproken en de deelnemer ondertekent het plan. Uit het zorgplan blijken de kansen en mogelijkheden voor deelnemers, waarin kunnen en willen ze groeien en door welke acties ze hun doelen bereiken. Het zorgplan wordt elk jaar, en altijd 3 maanden voor het einde van de zorgindicatie en op verzoek van de wmo consulent soms ook vaker geëvalueerd. De evaluatie wordt dan voor elk domein in het zorgplan geschreven. Zo ontstaat een groei document. Zoals staat in de eisen die voortvloeien uit de wet.

Zorgboerderij De Hooiberg Bladel BV

Protocollen mei 2024

Organigram

